

УТВЕРЖДЕН
постановлением администрации
Грачевского муниципального
округа Ставропольского края

АДМИНИСТРАТИВНЫЙ РЕГЛАМЕНТ

предоставления муниципальной услуги «Направление уведомления о соответствии построенных или реконструированных объектов индивидуального жилищного строительства или садового дома требованиям законодательства Российской Федерации о градостроительной деятельности»

1. Общие положения

1.1 Предмет регулирования административного регламента.

Административный регламент предоставления муниципальной услуги «Направление уведомления о соответствии построенных или реконструированных объектов индивидуального жилищного строительства или садового дома требованиям законодательства Российской Федерации о градостроительной деятельности» (далее – Регламент) разработан в целях повышения качества исполнения и доступности результатов предоставления муниципальной услуги. Настоящий Регламент определяет последовательность и сроки действий (административной процедуры) должностных лиц при осуществлении полномочий по предоставлению муниципальной услуги.

Административный регламент устанавливает сроки и последовательность административных процедур (действий) в процессе предоставления муниципальной услуги в соответствии с требованиями Федерального закона от 27 июля 2010 г. № 210-ФЗ «Об организации предоставления государственных и муниципальных услуг» (далее – Федеральный закон № 210-ФЗ) непосредственное предоставление осуществляется отделом градостроительства и жилищно-коммунального хозяйства администрации Грачевского муниципального округа Ставропольского края (далее – Отдел).

1.2 Круг заявителей.

Заявителями являются физические или юридические лица (за исключением государственных органов и их территориальных органов, органов государственных внебюджетных фондов и их территориальных органов, органов местного самоуправления).

От имени заявителей с заявлением о предоставлении муниципальной услуги могут обратиться представители заявителей.

1.3 Требования к порядку информирования о предоставлении муниципальной услуги

1.3.1. Порядок получения информации заявителями по вопросам предоставления муниципальной услуги и услуг, которые являются необходимыми и обязательными для предоставления муниципальной услуги, сведений о ходе предоставления указанных услуг, в том числе на официальном сайте администрации Грачевского муниципального округа Ставропольского края в информационно-телекоммуникационной сети «Интернет» (далее – официальный сайт администрации), а также с использованием федеральной государственной информационной системы «Единый портал государственных и муниципальных услуг (функций)» (далее – Единый портал).

Получение информации заявителем по вопросам предоставления муниципальной услуги, которые являются необходимыми и обязательными для предоставления муниципальной услуги, а также сведений о ходе предоставления муниципальной услуги осуществляется посредством:

личного обращения заявителя в:

Отдел;

муниципальное казенное учреждение «Многофункциональный центр предоставления государственных и муниципальных услуг» Грачевского муниципального округа Ставропольского края (далее – МФЦ),

письменного обращения заявителя путём направления почтовых отправлений в администрацию по адресу: 356250 Ставропольский край, Грачевский район, с. Грачевка, ул. Ставропольская, 42,

обращения по телефону Отдела: (86540)4-06-96; 4-00-48;

МФЦ: (86540)4-13-34, 8-800-200-40-10 (телефон «Горячей линии» МФЦ);

обращения в форме электронного документа с использованием:

электронной почты администрации: adm-grmr@yandex.ru;

Электронная почта МФЦ: mfcgmr26@mail.ru.

Доступ к информации о сроках и порядке предоставления муниципальной услуги, размещенной на официальном сайте администрации – www.adm-grsk.ru, официальном сайте МФЦ <http://umfc26.ru>, осуществляется без выполнения заявителем каких – либо требований, в том числе без использования программного обеспечения, установка которого на технические средства заявителя требует заключения лицензионного или иного соглашения с правообладателем программного обеспечения, предусматривающего взимание платы, регистрацию или авторизацию заявителя или предоставление им персональных данных.

1.3.2. Порядок, форма, место размещения и способы получения справочной информации, в том числе на стендах в местах предоставления муниципальной услуги и услуг, которые являются необходимыми и обязательными для предоставления муниципальной услуги, и в многофункциональном центре предоставления государственных и муниципальных услуг.

На официальном сайте администрации, в МФЦ, в государственной информационной системе Ставропольского края «Региональный реестр государственных услуг (функций)» (далее – Региональный реестр), а также на стендах в местах предоставления муниципальной услуги и услуг, которые являются необходимыми и обязательными для предоставления муниципальной услуги, размещается следующая справочная информация:

место нахождения, график работы администрации, МФЦ, иных организаций, участвующих в предоставлении муниципальной услуги, обращение в которые необходимо для получения муниципальной услуги;

справочные телефоны администрации, МФЦ, иных организаций, участвующих в предоставлении муниципальной услуги, в том числе номер телефона - информатора;

адреса официального сайта, а также электронной почты и (или) формы обратной связи администрации, предоставляющего муниципальную услугу в информационно – телекоммуникационной сети «Интернет».

На информационных стендах в здании администрации в доступных для ознакомления местах размещается и поддерживается в актуальном состоянии следующая информация:

извлечения из законодательных и иных нормативных правовых актов Российской Федерации, в том числе муниципальных правовых актов, содержащих нормы, регулирующие деятельность по представлению муниципальной услуги;

место нахождения, график работы, справочные телефоны, адреса электронной почты администрации, отдела;

сведения о способах получения информации о местах нахождения и графике работы администрации, отдела, обращение в которые необходимо для предоставления муниципальной услуги;

процедура получения информации заявителем по вопросам предоставления муниципальной услуги, сведений о ходе предоставления муниципальной услуги;

текст административного регламента с приложениями;

блок-схема предоставления муниципальной услуги, приложение 2 к административному регламенту;

бланк заявления о предоставлении муниципальной услуги и образец его заполнения;

перечни документов, необходимых для предоставления муниципальной услуги и требования, предъявляемые к этим документам;

основания для отказа в предоставлении муниципальной услуги.

Информирование заявителей по вопросам предоставления муниципальной услуги, в том числе о ходе её предоставления осуществляется специалистами отдела в следующих формах (по выбору заявителя):

устной (при личном обращении заявителя и/или по телефону);

письменной (при письменном обращении заявителя по почте, электронной почте, факсу);

в форме информационных (мультимедийных) материалов в информационно–телекоммуникационной сети «Интернет» на официальном сайте администрации.

Информация о муниципальной услуге также размещается в форме информационных (текстовых) материалов на информационных стендах в местах предоставления муниципальной услуги.

Информация о порядке и сроках предоставления муниципальной услуги, основанная на сведениях об услугах, размещенная на Едином портале и официальном сайте администрации, представляется заявителям бесплатно.

1.3.3. Место нахождения и графики работы отдела администрации, иных организаций, участвующих в предоставлении муниципальной услуги, обращение в которые необходимо для получения муниципальной услуги, а также МФЦ.

Администрация расположена по адресу: 356250 Ставропольский край, Грачевский район, с. Грачевка, ул. Ставропольская, 42.

График работы администрации: понедельник – пятница: с 8-00 до 16-12, перерыв: с 12-00 до 13-00, выходные дни: суббота, воскресенье.

МФЦ расположен по адресу: 356250 Ставропольский край, Грачевский район, с. Грачевка, ул. Ставропольская, 40.

График работы: вторник с 8-00 до 20-00, среда-пятница: с 8-00 до 16-00, суббота с 8-00 до 12-00, выходной день: понедельник, воскресенье.

1.3.4. Информация о месте нахождения, графике работы МФЦ, территориально – обособленных структурных подразделений МФЦ размещена в информационно – телекоммуникационной сети «Интернет» на официальном сайте министерства экономического развития Ставропольского края и на Портале многофункциональных центров Ставропольского края (www.umfc26.ru).

Управление Федеральной службы государственной регистрации, кадастра и картографии по Ставропольскому краю (далее – Росреестр) расположен по адресу: 355000, Ставропольский край, г. Ставрополь, ул. Комсомольская, 58.

Филиалом Федерального государственного бюджетного учреждения «Федеральная кадастровая палата Федеральной службы государственной регистрации, кадастра и картографии» по Ставропольскому краю (далее – Филиал ФГБУ ФКП Росреестра по СК) расположен по адресу: Ставропольский край, г. Ставрополь, ул. Ленина, 211.

График работы: понедельник-четверг: с 9-00 до 18-00,

пятница: с 9-00 до 16-45,

перерыв: с 13-00 до 14-00.

выходные дни: суббота, воскресенье.

Справочные телефоны администрации, предоставляющего муниципальную услугу, иных организаций, участвующих в предоставлении муниципальной услуги, в том числе номер телефона–автоинформатора:

администрации: 8(86540) 4-06-96, 4-00-48 телефон автоинформатора отсутствует;

МФЦ: 8-800-200-40-10 (телефон горячей линии), телефон для справок: 8(86540) 4-13-34, тел. Call центра МФЦ - не предусмотрен;

Росреестр, Филиал ФГБУ ФКП Росреестра по СК:

8(800)100-34-34 (единый справочный телефон по Российской Федерации), телефон для справок 8 (8652) 26-62-83;

Адреса официального сайта, а также электронной почты и (или) формы обратной связи отдела администрации предоставляющего муниципальную услугу, в информационно-телекоммуникационной сети «Интернет»:

адрес официального сайта администрации: www.adm-grsk.ru;

адрес электронной почты администрации: adm-grmr@yandex.ru;

адрес электронной почты Отдела: omh_grach@mail.ru.

2. Стандарт предоставления муниципальной услуги

2.1 Наименование муниципальной услуги – «Направление уведомления о соответствии построенных или реконструированных объектов индивидуального жилищного строительства или садового дома требованиям законодательства Российской Федерации о градостроительной деятельности».

2.2. Наименование органа и (или) структурного подразделения администрации, предоставляющего муниципальную услугу. Если в предоставлении муниципальной услуги участвуют также иные организации, участвующие в предоставлении муниципальной услуги, то указываются все организации, обращение в которые необходимо для предоставления муниципальной услуги

Организации, государственные и муниципальные органы, участвующие в предоставлении муниципальной услуги:

- Росреестр;
- Филиал ФГБУ ФКП Росреестра по СК;
- Отдел
- Непосредственное предоставление услуги осуществляется отделом.

Заявитель вправе самостоятельно обратиться в органы (организации), указанные в пункте 2.2. административного регламента, за получением необходимых для предоставления муниципальной услуги документов.

В части исполнения административных процедур приема и регистрации документов, а также предоставления в установленном порядке информации заявителю и обеспечения доступа заявителя к сведениям о муниципальной услуге, выдаче результата предоставления муниципальной услуги может участвовать МФЦ.

В соответствии с пунктом 3 части 1 статьи 7 Федерального закона от 27 июля 2010 г. № 210-ФЗ «Об организации предоставления

государственных и муниципальных услуг» запрещается требовать от заявителя осуществления действий, в том числе согласований, необходимых для получения муниципальной услуги и связанных с обращением в иные государственные органы, органы местного самоуправления, организации, за исключением получения услуг и получения документов и информации, предоставляемых в результате предоставления таких услуг, включенных в Перечень услуг, которые являются необходимыми и обязательными для предоставления органами местного самоуправления муниципальных услуг и предоставляются организациями, участвующими в предоставлении муниципальных услуг.

2.3 Описание результата предоставления муниципальной услуги.

Результатом предоставления муниципальной услуги является:

- Выдача уведомления о соответствии построенных или реконструированных объектов индивидуального жилищного строительства или садового дома требованиям законодательства о градостроительной деятельности;

- Выдача уведомления о несоответствии построенных или реконструированных объектов индивидуального жилищного строительства или садового дома требованиям законодательства о градостроительной деятельности.

2.4. Срок предоставления муниципальной услуги, в том числе с учетом необходимости обращения в организации, участвующие в предоставлении муниципальной услуги, срок приостановления предоставления муниципальной услуги в случае, если возможность приостановления предусмотрена законодательством Российской Федерации, сроки выдачи (направления) документов, являющихся результатом предоставления муниципальной услуги.

Сроком выдачи документов является последний день окончания срока предоставления муниципальной услуги или срока подготовки уведомления об отказе в предоставлении муниципальной услуги.

Услуга считается предоставленной с момента получения заявителем ее результата либо по истечении срока предоставления муниципальной услуги, предусмотренного абзацем первым настоящего пункта, при условии надлежащего уведомления заявителя о результате муниципальной услуги и условиях его получения.

Приостановление предоставления муниципальной услуги не предусмотрено.

2.5. Нормативные правовые акты Российской Федерации, нормативные правовые акты Ставропольского края, муниципальные правовые акты Грачевского муниципального округа Ставропольского края, регулирующие предоставление муниципальной услуги.

Перечень нормативных правовых актов Российской Федерации, нормативных правовых актов Ставропольского края и нормативных правовых актов Грачевского муниципального округа, регулирующих

предоставление муниципальной услуги (с указанием их реквизитов и источников официального опубликования) (далее – перечень нормативных правовых актов, регулирующих предоставление муниципальной услуги), подлежит обязательному размещению на официальном сайте администрации (www.adm-grsk.ru) в сети «Интернет», а также в соответствующих разделах Единого портала и в Региональном реестре. Перечень нормативных правовых актов, регулирующих предоставление муниципальной услуги, не приводится в тексте административного регламента.

2.6. Исчерпывающий перечень документов, необходимых в соответствии с нормативными правовыми актами Российской Федерации, нормативными правовыми актами Ставропольского края и нормативными правовыми актами Грачевского муниципального округа, для предоставления муниципальной услуги и услуг, которые являются необходимыми и обязательными для предоставления муниципальной услуги, подлежащих представлению заявителем, способы их получения заявителем, в том числе в электронной форме, порядок их представления (бланки, формы обращений, заявления и иных документов, подаваемых заявителем в связи с предоставлением муниципальной услуги, приводятся в качестве приложений к административному регламенту, за исключением случаев, когда формы указанных документов установлены нормативными правовыми актами Президента Российской Федерации или Правительства Российской Федерации, нормативными правовыми актами Ставропольского края, а также случаев, когда законодательством Российской Федерации, законодательством Ставропольского края прямо предусмотрена свободная форма подачи этих документов).

В целях получения муниципальной услуги заявителем в администрацию, МФЦ подается заявление о предоставлении муниципальной услуги, заполненное по форме, приведенной в приложении 3 к административному регламенту, с приложением следующих документов:

1. документ, подтверждающий полномочия представителя застройщика, в случае, если уведомление о планируемом строительстве направлено представителем застройщика;

2. заверенный перевод на русский язык документов о государственной регистрации юридического лица в соответствии с законодательством иностранного государства в случае, если застройщиком является иностранное юридическое лицо;

3. технический план объекта индивидуального жилищного строительства или садового дома;

4. заключенное между правообладателями земельного участка соглашение об определении их долей в праве общей долевой собственности на построенные или реконструированные объект индивидуального жилищного строительства или садовый дом в случае, если земельный участок, на котором построен или реконструирован объект индивидуального жилищного строительства или садовый дом, принадлежит двум и более

гражданам на праве общей долевой собственности или на праве аренды со множественностью лиц на стороне арендатора.

В случае строительства или реконструкции объекта индивидуального жилищного строительства или садового дома застройщик в срок не позднее одного месяца со дня окончания строительства или реконструкции объекта индивидуального жилищного строительства или садового дома подает на бумажном носителе посредством личного обращения в уполномоченный орган, в том числе через многофункциональный центр, либо направляет в указанные органы посредством почтового отправления с уведомлением о вручении или единого портала государственных и муниципальных услуг уведомление об окончании строительства или реконструкции объекта индивидуального жилищного строительства или садового дома (далее – уведомление об окончании строительства – Приложение №3), содержащее следующие сведения:

1) фамилия, имя, отчество (при наличии), место жительства застройщика, реквизиты документа, удостоверяющего личность (для физического лица);

2) наименование и место нахождения застройщика (для юридического лица), а также государственный регистрационный номер записи о государственной регистрации юридического лица в едином государственном реестре юридических лиц и идентификационный номер налогоплательщика, за исключением случая, если заявителем является иностранное юридическое лицо;

3) кадастровый номер земельного участка (при его наличии), адрес или описание местоположения земельного участка;

4) сведения о праве застройщика на земельный участок, а также сведения о наличии прав иных лиц на земельный участок (при наличии таких лиц);

5) сведения о виде разрешенного использования земельного участка и объекта капитального строительства (объекта индивидуального жилищного строительства или садового дома);

6) сведения о том, что объект индивидуального жилищного строительства или садовый дом не предназначен для раздела на самостоятельные объекты недвижимости;

8) почтовый адрес и (или) адрес электронной почты для связи с застройщиком.

2.7. Исчерпывающий перечень документов, необходимых в соответствии с нормативными правовыми актами Российской Федерации, нормативными правовыми актами Ставропольского края и нормативными правовыми актами Грачевского муниципального округа Ставропольского края для предоставления муниципальной услуги, которые находятся в распоряжении иных организаций, участвующих в предоставлении муниципальной услуги, и которые заявитель вправе представить, а также способы их получения заявителем, в том числе в электронной форме,

порядок их представления (бланки, формы обращений, заявлений и иных документов, подаваемых заявителем в связи с предоставлением муниципальной услуги, приводятся в качестве приложений к административному регламенту, за исключением случаев, когда формы указанных документов установлены нормативными правовыми актами Президента Российской Федерации и Правительства Российской Федерации, законами и иными нормативными правовыми актами Ставропольского края, а также случаев, когда законодательством Российской Федерации, законодательством Ставропольского края прямо предусмотрена свободная форма подачи этих документов). Непредставление заявителем указанных документов не является основанием для отказа заявителю в предоставлении муниципальной услуги.

1. Выписка из Единого государственного реестра юридических лиц или Единого государственного реестра индивидуальных предпринимателей о юридическом лице или индивидуальном предпринимателе, являющемся заявителем, (ФНС России);

2. Выписка из Единого государственного реестра прав на недвижимое имущество и сделок с ним (далее – ЕГРП) о правах на земельный участок или уведомление об отсутствии в ЕГРП запрашиваемых сведений, (Росреестр);

3. Выписка из ЕГРП о переходе прав на объекты недвижимого имущества, находящиеся на земельном участке, или уведомление об отсутствии в ЕГРП запрашиваемых сведений, (Росреестр).

Документы, указанные в данном подпункте административного регламента, заявитель вправе представить лично.

В соответствии с пунктами 1 и 2 части 1 статьи 7 Федерального закона от 27 июля 2010 г. № 210-ФЗ «Об организации предоставления государственных и муниципальных услуг» запрещается требовать от заявителя:

- представления документов и информации или осуществления действий, представление или осуществление которых не предусмотрено нормативными правовыми актами, регулирующими отношения, возникающие в связи с предоставлением муниципальной услуги;

- представления документов и информации, в том числе подтверждающих внесение заявителем платы за предоставление муниципальных услуг, которые находятся в распоряжении органов, и структурных подразделений администрации, предоставляющих муниципальные услуги, иных государственных органов, органов местного самоуправления, организаций, в соответствии с нормативными правовыми актами Российской Федерации, нормативными правовыми актами Ставропольского края, муниципальными правовыми актами за исключением документов, указанных в части 6 статьи 7 Федерального закона № 210-ФЗ;

- осуществление действий, в том числе согласований, необходимых для получения муниципальной услуги и связанных с обращением в иные государственные органы, органы местного самоуправления, организации, за исключением получения услуг и получения документов и информации, предоставляемых в результате предоставления услуг, включенных в перечни, указанные в части 1 статьи 9 Федерального закона № 210-ФЗ;

- представления документов и информации, отсутствие и (или) недостоверность которых не указывались при первоначальном отказе в приеме документов, необходимых для предоставления муниципальной услуги, либо в предоставлении муниципальной услуги, за исключением случаев, предусмотренных пунктом 4 части 1 статьи 7 Федерального закона № 210-ФЗ.

2.8. Исчерпывающий перечень оснований для отказа в приеме документов, необходимых для предоставления муниципальной услуги.

Основаниями для отказа в приеме документов, необходимыми для предоставления муниципальной услуги являются:

документы напечатаны (написаны) нечетко и неразборчиво, имеют подчистки, приписки, наличие зачеркнутых слов, нерасшифрованные сокращения, исправления, за исключением исправлений, скрепленных печатью и заверенных подписью уполномоченного лица;

документы имеют серьезные повреждения, наличие которых не позволяет однозначно истолковать их содержание.

Основаниями для отказа в приеме заявления и документов, необходимых для предоставления муниципальной услуги, предоставленных заявителем в электронной форме, является признание электронной подписи, с использованием которой подписаны заявление и документы, необходимые для предоставления муниципальной услуги, недействительной.

2.9. Исчерпывающий перечень оснований для приостановления и (или) отказа в предоставлении муниципальной услуги.

Основаниями для отказа в выдаче уведомления о соответствии построенных или реконструированных объекта индивидуального жилищного строительства или садового дома требованиям законодательства о градостроительной деятельности являются:

1) параметры построенных или реконструированных объекта индивидуального жилищного строительства или садового дома не соответствуют указанным в пункте 1 части 19 статьи 55 Градостроительного кодекса РФ предельным параметрам разрешенного строительства, реконструкции объектов капитального строительства, установленным правилами землепользования и застройки, документацией по планировке территории, или обязательным требованиям к параметрам объектов капитального строительства, установленным Градостроительным кодексом РФ, другими федеральными законами;

2) внешний облик объекта индивидуального жилищного строительства

или садового дома не соответствует описанию внешнего облика таких объекта или дома, являющемуся приложением к уведомлению о планируемом строительстве, или типовому архитектурному решению, указанному в уведомлении о планируемом строительстве, или застройщику было направлено уведомление о несоответствии указанных в уведомлении о планируемом строительстве параметров объекта индивидуального жилищного строительства или садового дома установленным параметрам и (или) недопустимости размещения объекта индивидуального жилищного строительства или садового дома на земельном участке по основанию, указанному в пункте 4 части 10 статьи 51. Градостроительного кодекса РФ, в случае строительства или реконструкции объекта индивидуального жилищного строительства или садового дома в границах исторического поселения федерального или регионального значения;

3) вид разрешенного использования построенного или реконструированного объекта капитального строительства не соответствует виду разрешенного использования объекта индивидуального жилищного строительства или садового дома, указанному в уведомлении о планируемом строительстве;

4) размещение объекта индивидуального жилищного строительства или садового дома не допускается в соответствии с ограничениями, установленными в соответствии с земельным и иным законодательством Российской Федерации на дату поступления уведомления об окончании строительства, за исключением случаев, если указанные ограничения предусмотрены решением об установлении или изменении зоны с особыми условиями использования территории, принятым в отношении планируемого к строительству, реконструкции объекта капитального строительства, и такой объект капитального строительства не введен в эксплуатацию.

Основания для приостановления предоставления услуги отсутствуют.

Основаниями для возврата заявления о предоставлении муниципальной услуги являются:

Администрация возвращает заявителю уведомление об окончании строительства и прилагаемые к нему документы, без рассмотрения с указанием причин возврата, в течение трех рабочих дней со дня их поступления (уведомление об окончании строительства считается ненаправленным) в следующих случаях:

1) отсутствие в уведомлении об окончании строительства сведений, предусмотренных законодательством (приложение 3);

2) отсутствие документов, прилагаемых к уведомлению об окончании строительства, предусмотренных пунктом 14 настоящего регламента;

3) уведомление об окончании строительства поступило после истечения десяти лет со дня поступления уведомления о планируемом строительстве, в соответствии с которым осуществлялись строительство или реконструкция объекта индивидуального жилищного строительства или садового дома;

4) уведомление о планируемом строительстве объекта индивидуального жилищного строительства или садового дома ранее не направлялось (в том числе было возвращено застройщику в соответствии с частью 6 статьи 51.1 Градостроительного кодекса РФ (далее – ГрК РФ).

2.10. Перечень услуг, необходимых и обязательных для предоставления муниципальной услуги, в том числе сведения о документе (документах), выдаваемом (выдаваемых) организациями, участвующими в предоставлении муниципальной услуги.

Услуги, которые являются необходимыми и обязательными для предоставления муниципальной услуги, в том числе сведения о документе (документах), выдаваемом (выдаваемых) иными организациями, участвующими в предоставлении муниципальной услуги не предусмотрены.

2.11. Порядок, размер и основания взимания государственной пошлины или иной платы, взимаемой за предоставление муниципальной услуги.

Муниципальная услуга предоставляется без взимания государственной пошлины или иной платы.

2.12. Порядок, размер и основания взимания платы за предоставление услуг, необходимых и обязательных для предоставления муниципальной услуги, включая информацию о методиках расчета размера такой платы

Информация о порядке, размере и основании взимания платы за услуги, которые являются необходимыми и обязательными для предоставления муниципальной услуги, включая информацию о методике расчета размера такой платы предоставляется организациями, осуществляющими такие услуги.

2.13. Максимальный срок ожидания в очереди при подаче заявления о предоставлении услуги и при получении результата предоставления услуги.

Максимальный срок ожидания в очереди при подаче заявления о предоставлении услуги и при получении результата предоставления услуги в администрации и МФЦ не должен превышать 15 минут.

2.14. Срок и порядок регистрации запроса заявителя о предоставлении муниципальной услуги и услуг, необходимых и обязательных для предоставления муниципальной услуги, в том числе в электронной форме.

Срок регистрации заявления о предоставлении услуги в администрации, МФЦ не должен превышать 15 минут.

2.15. Требования к помещениям, в которых предоставляется муниципальная услуга, к местам ожидания и приема заявителей, размещению и оформлению визуальной, текстовой и мультимедийной информации о порядке предоставления муниципальной услуги, в том числе к обеспечению доступности для инвалидов указанных объектов в соответствии с законодательством Российской Федерации и социальной защите инвалидов.

2.15.1. Помещения должны соответствовать санитарно-эпидемиологическим правилам и нормативам и быть оборудованы противопожарной системой и средствами пожаротушения, системой оповещения о возникновении чрезвычайной ситуации. Помещения, в

которых предоставляется муниципальная услуга, места ожидания и приема заявителей должны быть оборудованы в соответствии с требованиями, изложенными в статье 15 Федерального закона «О социальной защите инвалидов в Российской Федерации».

Порядок обеспечения условий доступности для инвалидов объектов социальной, инженерной и транспортной инфраструктур и предоставляемых услуг, а также оказания им при этом необходимой помощи устанавливается нормами Федерального закона от 01 декабря 2014 года № 419-ФЗ «О внесении изменений в отдельные законодательные акты Российской Федерации по вопросам социальной защиты инвалидов в связи с ратификацией Конвенции о правах инвалидов», а также принятыми в соответствии с ним иными нормативными правовыми актами.

Помещения должны соответствовать санитарно-эпидемиологическим правилам и нормативам и быть оборудованы противопожарной системой и средствами пожаротушения, системой оповещения о возникновении чрезвычайной ситуации. Помещения, в которых предоставляется муниципальная услуга, места ожидания и приема заявителей должны быть оборудованы в соответствии с требованиями, изложенными в статье 15 Федерального закона от 24 ноября 1995 г. № 181-ФЗ «О социальной защите инвалидов в Российской Федерации».

Порядок обеспечения условий доступности для инвалидов объектов социальной, инженерной и транспортной инфраструктур и предоставляемых услуг, а также оказания им при этом необходимой помощи устанавливается нормами Федерального закона от 01 декабря 2014 г. № 419-ФЗ «О внесении изменений в отдельные законодательные акты Российской Федерации по вопросам социальной защиты инвалидов в связи с ратификацией Конвенции о правах инвалидов», а также принятыми в соответствии с ним иными нормативными правовыми актами.

Помещения, в которых осуществляется прием заявителей, должны находиться для заявителей в пределах пешеходной доступности от остановок общественного транспорта.

Центральный вход в здание должен быть оборудован пандусом, удобным для въезда в здание инвалидных кресел–колясок.

Вход и выход из помещений оборудуются соответствующими указателями.

Помещения, предназначенные для ознакомления заявителей с информационными материалами, оборудуются информационными стендами. На информационных стендах размещается следующая информация и документы:

- почтовый адрес администрации;
- график работы администрации;
- справочные номера телефонов отдела администрации, номер телефона - автоинформатора (при наличии);
- адрес официального сайта администрации;

адрес электронной почты администрации;
выдержки из муниципальных правовых актов содержащих нормы, регулирующие деятельность по предоставлению муниципальной услуги;
перечень категорий граждан, имеющих право на получение муниципальной услуги;
перечень документов, необходимых для получения муниципальной услуги;
форма заявления и образец его заполнения.

Оформление визуальной, текстовой и мультимедийной информации о порядке предоставления муниципальной услуги должно соответствовать оптимальному зрительному и слуховому восприятию этой информации заявителями.

Помещения МФЦ должны соответствовать требованиям, предъявляемым к зданию (помещению) МФЦ, установленным постановлением Правительства Российской Федерации от 22 декабря 2012 г. №1376 «Об утверждении Правил организации деятельности многофункциональных центров предоставления государственных и муниципальных услуг».

Помещения для приема заявителей должны быть оборудованы информационными табличками (вывесками) с указанием:

номера кабинета;
фамилии, имени, отчества и должности специалиста, осуществляющего предоставление муниципальной услуги;
режима работы.

Места ожидания должны соответствовать комфортным условиям для заявителей и оптимальным условиям работы должностных лиц отдела, МФЦ, в том числе необходимо наличие доступных мест общего пользования (туалет).

Места ожидания в очереди на предоставление или получение документов оборудуются стульями (кресельными секциями). Количество мест ожидания определяется исходя из фактической нагрузки и возможностей для размещения в здании.

Места для заполнения заявлений для предоставления муниципальной услуги размещаются в отделе, МФЦ и оборудуются образцами заполнения документов, бланками заявлений, стульями и столами.

Визуальная, текстовая и мультимедийная информация о порядке предоставления муниципальной услуги размещается в отделе, МФЦ в местах для ожидания и приема заявителей (устанавливаются в удобном для заявителей месте), а также в информационно-телекоммуникационной сети Интернет на официальном сайте администрации www.adm-grsk.ru.

Рабочие места должностных лиц отдела, МФЦ предоставляющих муниципальную услугу, оборудуются компьютерами и оргтехникой, позволяющей своевременно и в полном объеме получать справочную

информацию по вопросам предоставления муниципальной услуги и организовать предоставление муниципальной услуги в полном объеме.

Инвалидам (включая инвалидов, использующих кресла-коляски и собак-проводников) обеспечивается беспрепятственный доступ к помещениям, в которых предоставляется муниципальная услуга, к залу ожидания, местам для заполнения заявлений о предоставлении муниципальной услуги, информационным стендам с образцами их заполнения и перечнем документов, необходимых для предоставления муниципальной услуги (далее – объекты инфраструктуры), в том числе обеспечиваются:

доступность для инвалидов объектов инфраструктуры в соответствии с законодательством Российской Федерации о социальной защите инвалидов;

возможность самостоятельного передвижения по объектам инфраструктуры, входа в них и выхода из них, в том числе с использованием кресла-коляски;

сопровождение инвалидов, имеющих стойкие расстройства функции зрения и самостоятельного передвижения, и оказание им помощи;

размещение оборудования и носителей информации, необходимых для обеспечения беспрепятственного доступа инвалидов к объектам инфраструктуры с учетом ограничения их жизнедеятельности;

оказание специалистами отдела, МФЦ ответственными за предоставление муниципальной услуги, помощи инвалидам в преодолении барьеров, мешающих получению ими муниципальной услуги наравне с другими лицами;

предоставление, при необходимости, муниципальной услуги по месту жительства инвалида или в дистанционном режиме.

В отделе, МФЦ осуществляется инструктирование специалистов, ответственных за предоставление муниципальной услуги, по вопросам, связанным с обеспечением доступности для инвалидов объектов инфраструктуры и предоставлением муниципальной услуги в соответствии с законодательством Российской Федерации.

В случае если существующие объекты инфраструктуры невозможно полностью приспособить с учетом потребностей инвалидов, специалисты отдела, МФЦ, ответственные за предоставление муниципальной услуги, принимают меры для обеспечения доступа инвалидов к месту предоставления муниципальной услуги.

2.16. Показатели доступности и качества муниципальной услуги, в том числе количество взаимодействий заявителя с должностными лицами при предоставлении муниципальной услуги и их продолжительность, возможность получения муниципальной услуги в Центре, возможность получения информации о ходе предоставления муниципальной услуги, в том числе с использованием информационно-коммуникационных технологий.

Своевременность:

процент (доля) случаев предоставления муниципальной услуги в

установленный срок с момента подачи документов – 100 процентов;

процент (доля) заявителей, ожидающих получения муниципальной услуги в очереди не более 15 минут – 100 процентов.

Качество:

процент (доля) заявителей, удовлетворенных качеством процесса предоставления муниципальной услуги – 95 процентов.

Доступность:

процент (доля) заявителей, удовлетворенных качеством и информацией о порядке предоставления муниципальной услуги – 100 процентов;

процент (доля) муниципальных услуг, информация о которых доступна через информационно-телекоммуникационную сеть «Интернет» – 90 процентов.

Вежливость:

процент (доля) заявителей, удовлетворенных вежливостью персонала – 95 процентов.

Процесс обжалования:

процент (доля) обоснованных жалоб к общему количеству обслуженных заявителей по данному виду муниципальных услуг – 2 процента;

процент (доля) обоснованных жалоб, рассмотренных и удовлетворенных в установленный срок – 100 процентов;

процент (доля) заявителей, удовлетворенных существующим порядком обжалования – 100 процентов;

процент (доля) заявителей, удовлетворенных сроками обжалования – 90 процентов.

2.17. Иные требования, в том числе учитывающие особенности предоставления муниципальной услуги по экстерриториальному принципу (в случае, если муниципальная услуга предоставляется по экстерриториальному принципу) и особенности предоставления муниципальной услуги в электронной форме.

Муниципальная услуга по экстерриториальному принципу и в электронном виде не предоставляется.

3. Состав, последовательность и сроки выполнения административных процедур (действий), требования к порядку их выполнения, в том числе особенности выполнения административных процедур (действий) в электронной форме, а также особенности выполнения административных процедур (действий) в МФЦ

Предоставление муниципальной услуги включает в себя следующие административные процедуры:

информирование и консультирование по вопросам предоставления муниципальной услуги;

прием и регистрация заявления и документов на предоставление

муниципальной услуги;

комплектование документов при предоставлении муниципальной услуги в рамках межведомственного взаимодействия;

подготовка, выдача и направление документа заявителю;

Блок-схема предоставления муниципальной услуги приводится в приложении 2 к Административному регламенту.

3.1. Информирование и консультирование по вопросам предоставления муниципальной услуги.

Основанием для начала административной процедуры является обращение заявителя лично или посредством телефонной связи в администрацию либо в МФЦ.

Содержание административной процедуры включает в себя:

предоставление информации о нормативных правовых актах, регулирующих порядок предоставления муниципальной услуги;

разъяснение порядка, условий и срока предоставления муниципальной услуги;

выдача формы заявления для предоставления муниципальной услуги;

разъяснение порядка заполнения заявления, сбора необходимых документов и требований, предъявляемых к ним.

Административная процедура осуществляется в день обращения заявителя. Общий максимальный срок выполнения административной процедуры – 15 минут.

Указанная административная процедура выполняется должностным лицом Отдела либо МФЦ, ответственным за информирование и консультирование заявителя.

Критерием принятия решения выполнения административной процедуры является обращение заявителя.

Результатом административной процедуры, в зависимости от способа обращения, является представление заявителю информации о порядке предоставления муниципальной услуги и перечне документов, необходимых для предоставления муниципальной услуги.

Должностное лицо Отдела либо МФЦ, ответственное за информирование и консультирование заявителя, представляет заявителю информацию о порядке предоставления муниципальной услуги и перечне документов, необходимых для предоставления муниципальной услуги.

Способом фиксации результата выполнения административной процедуры – является регистрация должностным лицом отдела либо МФЦ, ответственным за информирование и консультирование заявителя, факта обращения заявителя в журнале регистрации приема посетителей по форме, устанавливаемой Отделом либо МФЦ.

3.2. Прием и регистрация заявления и документов на предоставление муниципальной услуги.

Основанием для начала административной процедуры является поступление в администрацию, отдел либо МФЦ заявления и документов, необходимых для предоставления муниципальной услуги в соответствии с подпунктом 2.6.1. административного регламента.

Лицом, ответственным за проверку заявления и документов, необходимых для предоставления муниципальной услуги, является специалист отдела, МФЦ.

Содержание административной процедуры при личном обращении в администрацию, отдел либо МФЦ (при отсутствии электронного взаимодействия между МФЦ и органом, предоставляющим услугу) включает в себя:

1) Проверку документа, удостоверяющего личность заявителя, а также документа, подтверждающего полномочия представителя заявителя.

Специалист отдела либо МФЦ устанавливает личность заявителя на основании документов, удостоверяющих личность.

Проверяет срок действия представленного документа и соответствие данных документов данным, указанным в заявлении о предоставлении муниципальной услуги.

В случае обращения представителя заявителя, проверяет документы, подтверждающие полномочия действовать от имени заявителя, сверяет данные, указанные в документах, подтверждающих полномочия представителя заявителя с данными документа, удостоверяющего личность представителя заявителя.

2) Проверка комплектности документов и их соответствия установленным требованиям:

Специалист Отдела либо МФЦ проверяет комплектность документов, правильность заполнения заявления, проводит проверку соответствия представленных документов следующим требованиям:

- документы скреплены подписью и печатью (при наличии);
- в документах нет подчисток, приписок, зачеркнутых слов и иных - неоговоренных исправлений;
- документы не имеют серьезных повреждений, наличие которых не позволяет однозначно истолковать его содержание.

В случае если документы не соответствуют установленной форме, не поддаются прочтению или содержат неоговоренные заявителем зачеркивания, исправления, подчистки и указанные нарушения могут быть устранены заявителем в ходе приема документов, заявителю предоставляется возможность для их устранения.

3) Изготовление копий документов:

Специалист Отдела либо МФЦ в случае предоставления заявителем (его представителем) подлинников документов:

- осуществляет копирование документов;
- заверяет копии документов штампом для заверения документов и подписью с указанием фамилии и инициалов специалиста и даты заверения.

В случае предоставления заявителем (его представителем) копий документов, не заверенных нотариально, специалист проверяет соответствие копий подлинникам и заверяет штампом для заверения документов и подписью с указанием фамилии и инициалов специалиста и даты заверения.

В случае предоставления заявителем (его представителем) копий документов, заверенных нотариально, специалист делает копию и заверяет штампом для заверения документов и подписью с указанием фамилии и инициалов специалиста и даты заверения.

При наличии электронного взаимодействия между МФЦ и органом, предоставляющим муниципальную услугу, специалист МФЦ:

- формирует электронные образы (скан-копии) заявления и документов, представленных заявителем;
- распечатывает электронные образы (скан-копии) документов, представленных заявителем;
- заверяет копии документов, представленные заявителем, и распечатанные электронные образы (скан-копии) штампом для заверения документов и подписью с указанием фамилии и инициалов специалиста и даты заверения.

Подлинники документов удостоверяющих личность заявителя, документов подтверждающих полномочия представителя заявителя, после процедуры «Копирование документов» возвращаются заявителю.

4) Оформление, проверка заявления и документов, необходимых для предоставления муниципальной услуги.

В случае обращения заявителя в Отдел с заявлением, оформленным самостоятельно, специалист Отдела проверяет его на соответствие установленным требованиям.

В случае если заявление не соответствует установленным требованиям, а также, в случае если заявитель обращается без заявления, специалист Отдела объясняет заявителю содержание выявленных недостатков, оказывает помощь по их устранению и предлагает заявителю написать заявление по установленной форме. Заявителю предоставляется образец заявления и оказывается помощь в его составлении.

В случае если заявление соответствует установленным требованиям, осуществляется регистрация заявления в организационном отделе.

Специалист организационного отдела, ответственный за регистрацию входящей документации, регистрирует заявление в журнале регистрации в день его поступления, с присвоением регистрационного номера и указанием даты поступления.

Не позднее дня регистрации в организационном отделе, заявление поступает в Отдел, непосредственно оказывающий муниципальную услугу.

При личном обращении в МФЦ, в случае обращения заявителя (его представителя) с заявлением, оформленным самостоятельно, специалист МФЦ проверяет его на соответствие установленным требованиям.

В случае если заявление не соответствует установленным требованиям, а также, в случае если заявитель (его представитель) обращается без заявления, специалист МФЦ самостоятельно формирует заявление в АИС МФЦ, распечатывает и отдает на подпись заявителю (его представителю).

5) Подготовка и выдача расписки (уведомления) о приеме заявления и документов, необходимых для предоставления муниципальной услуги.

Специалист Отдела, выдает заявителю или его представителю расписку о приеме документов, в которой указывается наименование и количество принятых документов, фамилия и подпись специалиста, принявшего заявление.

При поступлении заявления по почте уведомление направляется заявителю по почте на адрес получателя муниципальной услуги.

Способом фиксации результата выполнения административной процедуры является подготовка и выдача расписки о приеме заявления и документов, необходимых для предоставления муниципальной услуги.

При личном обращении в МФЦ:

- специалист МФЦ регистрирует заявление в АИС МФЦ с присвоением регистрационного номера дела и указанием даты регистрации;

- формирует расписку о приеме и регистрации комплекта документов в АИС МФЦ;

- выдает заявителю расписку о приеме и регистрации комплекта документов.

В расписку включаются только документы, представленные заявителем.

Расписка формируется в 2-х экземплярах, подписывается специалистом МФЦ и заявителем.

б) Формирование и направление документов в администрацию.

При отсутствии электронного взаимодействия между МФЦ и администрацией:

- сотрудник МФЦ формирует пакет документов, представляемый заявителем, для передачи в администрацию;

- пакет документов, включающий заявление и документы, необходимые для предоставления муниципальной услуги, передает в администрацию с сопроводительным реестром.

При наличии электронного взаимодействия между МФЦ и администрацией:

- специалист МФЦ передает по защищенным каналам связи в администрацию сформированные электронные образы (скан-копии) заявления и документов, представленных заявителем;

- формирует пакет документов, представленных заявителем, и направляет в администрацию с сопроводительным реестром.

Сопроводительный реестр формируется не менее чем в 2-х экземплярах.

При этом срок передачи принятых в МФЦ заявлений и иных необходимых для предоставления муниципальной услуги документов в администрацию, не должен превышать один рабочий день.

7) Прием пакета документов (в случае обращения заявителя (представителя заявителя) в МФЦ).

Специалист администрации, в день поступления документов из МФЦ, принимает пакет документов по сопроводительному реестру.

Критерием принятия решения выполнения административной процедуры является поступление заявления в администрацию либо МФЦ с комплектом документов, указанных в подпункте 2.6.1. Административного регламента.

Результатом административной процедуры является регистрация заявления и документов, необходимых для предоставления муниципальной услуги.

Максимальный срок выполнения данной административной процедуры составляет 1 рабочий день.

Способом фиксации результата выполнения административной процедуры является подготовка и выдача расписки (уведомления) о приеме пакета документов

3.3. Комплектование документов при предоставлении муниципальной услуги в рамках межведомственного взаимодействия.

Основанием для административной процедуры комплектования документов при предоставлении муниципальной услуги в рамках межведомственного взаимодействия является прием заявления и документов, указанных в пункте 2.6. Административного регламента.

Ответственным за комплектование документов в рамках межведомственного взаимодействия является специалист Отдела, специалист МФЦ, который в день поступления заявления и документов направляет запросы в адрес органов и организаций, указанных в пункте 2.2. Административного регламента (если такие документы не были предоставлены заявителем).

Административная процедура в МФЦ заканчивается направлением в Администрацию заявления и полного пакета документов в день их поступления в МФЦ. Передача документов из МФЦ в администрацию сопровождается соответствующим реестром передачи.

Административная процедура в администрации заканчивается получением документов, предусмотренных пунктом 2.6. Административного регламента.

Максимальный срок административной процедуры комплектования документов при предоставлении муниципальной услуги в рамках межведомственного взаимодействия составляет пять рабочих дней со дня приема заявления о предоставлении муниципальной услуги и документов.

Контроль за административной процедурой комплектования документов при предоставлении муниципальной услуги в рамках

межведомственного взаимодействия в администрации осуществляет начальник отдела, в МФЦ – руководитель МФЦ.

3.4. Подготовка, выдача и направление документа заявителю.

Основанием для начала административной процедуры является поступление в администрацию заявления о предоставлении муниципальной услуги и документов, указанных в пункте 2.6. Административного регламента, и отсутствие оснований для возврата заявления о предоставлении муниципальной услуги.

Специалист администрации в течение 5 рабочих дней со дня поступления заявления о предоставлении муниципальной услуги и документов, указанных в Административном регламенте:

1) проводит проверку соответствия указанных в уведомлении об окончании строительства параметров построенных или реконструированных объекта индивидуального жилищного строительства или садового дома действующим на дату поступления уведомления о планируемом строительстве предельным параметрам разрешенного строительства, реконструкции объектов капитального строительства, установленным правилами землепользования и застройки, документацией по планировке территории, и обязательным требованиям к параметрам объектов капитального строительства, установленным настоящим Кодексом, другими федеральными законами (в том числе в случае, если указанные предельные параметры или обязательные требования к параметрам объектов капитального строительства изменены после дня поступления в соответствующий орган уведомления о планируемом строительстве и уведомление об окончании строительства подтверждает соответствие параметров построенных или реконструированных объекта индивидуального жилищного строительства или садового дома предельным параметрам и обязательным требованиям к параметрам объектов капитального строительства, действующим на дату поступления уведомления о планируемом строительстве). В случае, если уведомление об окончании строительства подтверждает соответствие параметров построенных или реконструированных объекта индивидуального жилищного строительства или садового дома предельным параметрам и обязательным требованиям к параметрам объектов капитального строительства, действующим на дату поступления уведомления об окончании строительства, осуществляется проверка соответствия параметров построенных или реконструированных объекта индивидуального жилищного строительства или садового дома указанным предельным параметрам и обязательным требованиям к параметрам объектов капитального строительства, действующим на дату поступления уведомления об окончании строительства;

2) проверяет путем осмотра объекта индивидуального жилищного строительства или садового дома соответствие внешнего облика объекта индивидуального жилищного строительства или садового дома описанию внешнего вида таких объекта или дома, являющемуся приложением к

уведомлению о планируемом строительстве (при условии, что застройщику в срок, предусмотренный пунктом 3 части 8 статьи 51.1 Градостроительного Кодекса Российской Федерации, не направлялось уведомление о несоответствии указанных в уведомлении о планируемом строительстве параметров объекта индивидуального жилищного строительства или садового дома установленным параметрам и (или) недопустимости размещения объекта индивидуального жилищного строительства или садового дома на земельном участке по основанию, указанному в пункте 4 части 10 статьи 51.1 Кодекса), или типовому архитектурному решению, указанному в уведомлении о планируемом строительстве, в случае строительства или реконструкции объекта индивидуального жилищного строительства или садового дома в границах исторического поселения федерального или регионального значения;

3) проверяет соответствие вида разрешенного использования объекта индивидуального жилищного строительства или садового дома виду разрешенного использования, указанному в уведомлении о планируемом строительстве;

4) проверяет допустимость размещения объекта индивидуального жилищного строительства или садового дома в соответствии с ограничениями, установленными в соответствии с земельным и иным законодательством Российской Федерации на дату поступления уведомления об окончании строительства, за исключением случаев, если указанные ограничения предусмотрены решением об установлении или изменении зоны с особыми условиями использования территории, принятым в отношении планируемого к строительству, реконструкции объекта капитального строительства и такой объект капитального строительства не введен в эксплуатацию.

По результатам проверки в течение 7 рабочих дней со дня поступления уведомления об окончании строительства застройщику (собственнику земельного участка) направляется одно из следующих уведомлений:

уведомление о соответствии построенного или реконструированного объекта требованиям законодательства о градостроительной деятельности;

уведомление о несоответствии построенного или реконструированного объекта требованиям законодательства о градостроительной деятельности с указанием всех оснований для направления такого уведомления;

уведомление о несоответствии построенного или реконструированного объекта требованиям законодательства о градостроительной деятельности с указанием всех оснований для направления такого уведомления.

Подготовка проектов документов, уведомлений об отказе, уведомлений об аннулировании – осуществляется в трех экземплярах. Разрешение, уведомление об отказе, уведомления об аннулировании подписывает глава администрации.

Проекты документов, уведомлений об отказе, уведомлений об аннулировании направляются специалистом администрации на визирование

начальнику отдела – главному архитектору отдела градостроительства и жилищно-коммунального хозяйства администрации Грачевского муниципального округа Ставропольского края (далее – начальник Отдела) в день их подготовки.

Начальник Отдела визирует проект документа или проект уведомления об отказе, либо проект уведомления об аннулировании в течение одного дня со дня их поступления и направляет указанные документы заместителю главы администрации.

Ответственность за подготовку проекта документа, проекта уведомления об отказе или проекта уведомления об аннулировании несет начальник Отдела.

Специалист организационного отдела администрации в течении дня направляет указанные документы на подпись главе администрации.

Глава администрации подписывает проект документа, проект уведомления об отказе или проект уведомления об аннулировании подписывает в течение двух дней со дня его поступления.

Специалист организационного отдела в течение одного дня со дня получения документа регистрирует его в журнале регистрации документ в двух экземплярах и копии документов, необходимых для предоставления муниципальной услуги для выдачи заявителю. Один экземпляр разрешения хранится в администрации.

Специалист организационного отдела в течение одного дня со дня подписания уведомления об отказе или уведомления об аннулировании регистрирует его и передает в отдел для направления заявителю лично или по адресу, указанному в заявлении о предоставлении муниципальной услуги, или в МФЦ для выдачи заявителю, в случае если заявитель обратился с заявлением о предоставлении муниципальной услуги в МФЦ. Передача указанных документов из администрации в МФЦ осуществляется не позднее, чем за один день до истечения срока.

Административная процедура в администрации, МФЦ заканчивается выдачей заявителю документа, либо уведомления об отказе или уведомления об аннулировании в срок, указанный в пункте 2.4. административного регламента, с проставлением подписи заявителя на втором экземпляре или в журнале МФЦ.

В случае неполучения заявителем документа в указанный срок специалист организационного отдела администрации, специалист отдела по работе с заявителями МФЦ по истечении двух недель со дня окончания срока выдачи документа либо уведомления об отказе или уведомления об аннулировании, указанного в пункте 2.4. административного регламента, уведомляет заявителя способом, указанным в заявлении о предоставлении муниципальной услуги, о необходимости получения результата предоставления муниципальной услуги.

Если по истечении двух недель со дня уведомления заявителя о необходимости получения результата предоставления муниципальной услуги

заявителем не получены в МФЦ документ либо уведомление об отказе или уведомление об аннулировании, данные документы возвращаются в администрацию.

Ответственность за выдачу заявителю документа либо уведомления об отказе или уведомления об аннулировании в администрации несет начальник Отдела, в МФЦ – руководитель МФЦ.

3.5. Порядок выполнения административных процедур (действий) в МФЦ.

При предоставлении муниципальной услуги на базе МФЦ выполняются административные процедуры:

информирование заявителей о порядке предоставления муниципальной услуги в МФЦ, о ходе выполнения запроса о предоставлении муниципальной услуги, по иным вопросам, связанным с предоставлением муниципальной услуги, а также консультирование заявителей о порядке предоставления муниципальной услуги в МФЦ, (осуществляется в соответствии с пунктом 3.1. административного регламента);

приём запросов заявителей о предоставлении муниципальной услуги и иных документов, необходимых для предоставления муниципальной услуги (осуществляется в соответствии с пунктом 3.2. административного регламента);

выдача заявителю результата предоставления муниципальной услуги осуществляется в соответствии с пунктом 3.4. административного регламента.

Должностное лицо МФЦ при однократном обращении заявителя с запросом о предоставлении нескольких государственных и (или) муниципальных услуг организует предоставление заявителю двух и более государственных и (или) муниципальных услуг. В этом случае должностное лицо МФЦ для обеспечения получения заявителем услуг, указанных в комплексном запросе, предоставляемых, в том числе администрацией, действует в интересах заявителя без доверенности и не позднее одного рабочего дня, следующего за днем получения комплексного запроса, направляет в администрацию заявление, подписанное уполномоченным должностным лицом МФЦ и скрепленное печатью МФЦ, а также документы, необходимые для предоставления услуг, предоставляемые заявителем самостоятельно, с приложением заверенной МФЦ копии комплексного запроса. При этом не требуются составление и подписание таких заявлений заявителем.

Комплексный запрос должен содержать указание на государственные и (или) муниципальные услуги, за предоставлением которых обратился заявитель, а также согласие заявителя на осуществление МФЦ от его имени действий, необходимых для их предоставления.

Общий срок выполнения комплексного запроса исчисляется как наибольшая продолжительность муниципальной услуги в составе комплексного запроса для «параллельных» услуг или как сумма наибольших

сроков оказания муниципальных услуг в составе комплексного запроса для «последовательных» услуг.

При приеме комплексного запроса у заявителя должностные лица МФЦ обязаны проинформировать его обо всех государственных и (или) муниципальных услугах, услугах, которые являются необходимыми и обязательными для предоставления государственных и (или) муниципальных услуг, получение которых необходимо для получения государственных и (или) муниципальных услуг, указанных в комплексном запросе.

Передача работниками МФЦ документов в отдел осуществляется в соответствии с соглашением о взаимодействии, заключенным между уполномоченным МФЦ и администрацией.

3.6. Порядок исправления допущенных опечаток и ошибок в выданных в результате предоставления муниципальной услуги документах.

Основанием для начала административной процедуры является получение отделом заявления об исправлении допущенных опечаток и ошибок в выданных в результате предоставления муниципальной услуги документах (далее – заявление об исправлении допущенных опечаток и ошибок).

Заявление об исправлении допущенных опечаток и ошибок подается в произвольной форме и должно содержать следующие сведения:

- наименование отдела и (или) фамилию, имя, отчество (последнее – при наличии) должностного лица отдела, выдавшего документ, в котором допущена опечатка или ошибка;

- фамилию, имя, отчество (последнее – при наличии), сведения о месте жительства заявителя – физического лица либо наименование, сведения о месте нахождения заявителя – юридического лица, а также номер (номера) контактного телефона, адрес (адреса) электронной почты (при наличии) и почтовый адрес, по которым должен быть направлен ответ заявителю;

- реквизиты документов, в которых заявитель выявил опечатки и (или) ошибки;

- краткое описание опечатки и (или) ошибки в выданном в результате предоставления муниципальной услуги документе;

- указание способа информирования заявителя о ходе рассмотрения вопроса об исправлении опечаток и (или) ошибок, выявленных заявителем, и замене документов, а также представления (направления) результата рассмотрения заявления либо уведомления об отказе в исправлении опечаток и (или) ошибок.

К заявлению об исправлении допущенных опечаток и ошибок прилагаются:

- копия документа, в котором допущена ошибка или опечатка;

- копия документа, подтверждающего полномочия представителя заявителя, в случае представления интересов заявителя представителем.

Срок исправления допущенной опечатки и ошибки не может превышать 5 рабочих дней со дня регистрации в администрацию заявления об исправлении допущенных опечаток и ошибок.

В случае отказа отдела в исправлении допущенных опечаток и ошибок в выданных в результате предоставления муниципальной услуги документах либо нарушения установленного срока таких исправлений, заявитель может обратиться с жалобой на данный отказ.

По результатам рассмотрения жалобы принимается одно из следующих решений:

- 1) жалоба удовлетворяется в форме исправления допущенных опечаток и ошибок в выданных в результате предоставления муниципальной услуги;
- 2) в удовлетворении жалобы отказывается.

В случае внесения изменений в выданные по результатам предоставления муниципальной услуги документы, направленные на исправление допущенных опечаток и ошибок, допущенных по вине администрации, отдела, плата с заявителя не взимается.

4. Формы контроля за исполнением административного регламента

4.1. Порядок осуществления текущего контроля за соблюдением и исполнением ответственными должностными лицами положений административного регламента и иных нормативных правовых актов, устанавливающих требования к предоставлению муниципальной услуги, а также принятием решений ответственными лицами.

Текущий контроль за:

полнотой, доступностью и качеством предоставления муниципальной услуги осуществляется начальником Отдела, в компетенцию которого входит организация работы по принятию решения о предоставлении муниципальной услуги, либо лицом, его замещающим, путем проведения выборочных проверок соблюдения и исполнения должностными лицами положений настоящего административного регламента, иных нормативных правовых актов Российской Федерации и нормативных правовых актов Ставропольского края и опроса мнения заявителей;

соблюдением последовательности административных действий, определенных административными процедурами по предоставлению муниципальной услуги, сроками рассмотрения документов осуществляется начальником Отдела постоянно путем проведения проверок соблюдения и исполнения должностными лицами, предоставляющими муниципальную услугу, положений настоящего административного регламента, иных нормативных правовых актов Российской Федерации и нормативных правовых актов Ставропольского края.

Текущий контроль за соблюдением должностными лицами МФЦ последовательности действий, установленных административным

регламентом, и иными нормативными правовыми актами, устанавливающими требования к предоставлению муниципальной услуги, осуществляется руководителем клиентской службы МФЦ ежедневно.

По результатам проведения проверок в случае выявления нарушений виновные лица привлекаются к ответственности в соответствии с законодательством Российской Федерации и законодательством Ставропольского края.

Последующий контроль за исполнением положений административного регламента осуществляется посредством проведения проверок соблюдения административных действий, определенных административными процедурами, соблюдением сроков, проверки полноты, доступности и качества предоставления муниципальной услуги, выявления и устранения нарушений прав заявителей, рассмотрения принятия решений и подготовки ответов на их обращения, содержащие жалобы на решения, действия (бездействия) должностных лиц отдела.

Периодичность последующего контроля осуществляется в соответствии с планом работы администрации на текущий год.

Для проведения проверки полноты и качества предоставления муниципальной услуги в администрации формируется комиссия. Результаты деятельности комиссии оформляются в виде справки, в которой отмечаются выявленные недостатки и предложения по их устранению. Справка подписывается председателем комиссии, секретарем комиссии и всеми членами комиссии, участвующими в проверке.

4.2. Порядок и периодичность осуществления плановых и внеплановых проверок полноты и качества предоставления муниципальной услуги, в том числе порядок и формы контроля за полнотой и качеством предоставления муниципальной услуги

Плановые проверки осуществляются на основании годового плана работы администрации на текущий год.

Внеплановые проверки осуществляются на основании выявленных нарушений по предоставлению муниципальной услуги или по конкретному обращению заявителя. При проверке рассматриваются все вопросы, связанные с предоставлением муниципальной услуги (комплексные проверки) или отдельные вопросы (тематические вопросы).

4.3. Ответственность должностных лиц, предоставляющего муниципальную услугу, его должностных лиц, муниципальных служащих, многофункционального центра предоставления муниципальных услуг, организаций, указанных в части 1.1 статьи 16 Федерального закона № 210-ФЗ, и их работников за решения и действия (бездействие), принимаемые (осуществляемые) ими в ходе предоставления муниципальной услуги.

Должностные лица отдела, МФЦ, участвующие в предоставлении муниципальной услуги, несут персональную ответственность за полноту и качество предоставления муниципальной услуги, за действия (бездействие) и

решения, принимаемые (осуществляемые) в ходе предоставления муниципальной услуги, за соблюдением и исполнением положений административного регламента и правовых актов Российской Федерации и Ставропольского края, устанавливающих требования к предоставлению муниципальной услуги.

Персональная ответственность должностных лиц отдела, ответственных за исполнение административных процедур, закрепляется в их должностных инструкциях в соответствии с требованиями законодательства Российской Федерации и законодательства Ставропольского края.

В случае выявления нарушений прав обратившихся заявителей, порядка и сроков рассмотрения запросов заявителей, утраты документов заявителей виновные лица несут ответственность в соответствии с законодательством Российской Федерации, в том числе дисциплинарную ответственность в соответствии с законодательством о муниципальной службе.

4.4. Положения, характеризующие требования к порядку и формам контроля за предоставлением муниципальной услуги, в том числе со стороны граждан, их объединений и организаций.

Заявители, которым предоставляется муниципальная услуга, имеют право на любые предусмотренные законодательством Российской Федерации формы контроля за деятельностью должностных лиц администрации, отдела и МФЦ при предоставлении им муниципальной услуги.

Заявители в случае выявления фактов нарушения порядка предоставления муниципальной услуги или ненадлежащего исполнения административного регламента, вправе обратиться с жалобой в соответствующие органы.

Жалоба может быть представлена на личном приеме, направлена почтовым отправлением или в электронной форме с использованием информационных ресурсов в информационно – телекоммуникационной сети «Интернет».

5. Досудебный (внесудебный) порядок обжалования решений и действий (бездействия) органа, представляющего муниципальную услугу, МФЦ предоставления государственных и муниципальных услуг, организаций, указанных в части 1.1. статьи 16 Федерального закона № 210-ФЗ, а также их должностных лиц, муниципальных служащих, работников

5.1. Информация для заявителя о его праве подать жалобу на решения и (или) действие (бездействие) администрации, Отдела, организаций, указанных в части 1.1 статьи 16 Федерального закона «Об организации предоставления государственных и муниципальных услуг», а так же их должностных лиц, муниципальных служащих, работников в досудебном (внесудебном) порядке.

Заявители имеют право на обжалование действий (бездействия) администрации, Отдела, МФЦ, организаций, указанных в части 1.1 статьи 16 Федерального закона «Об организации предоставления государственных и муниципальных услуг», а так же их должностных лиц, муниципальных служащих, работников в досудебном (внесудебном) порядке.

5.2. Предмет жалобы.

Заявитель может обратиться с жалобой, в том числе в следующих случаях:

- 1) нарушение срока регистрации заявления о предоставлении муниципальной услуги, комплексного запроса;
- 2) нарушение Отделом, должностным лицом, муниципальным служащим, срока предоставления муниципальной услуги;
- 3) требование у заявителя документов или информации либо осуществления действий, представление или осуществление которых не предусмотрено нормативными правовыми актами Российской Федерации, Ставропольского края, муниципальными правовыми актами Грачевского муниципального округа Ставропольского края для предоставления муниципальной услуги;
- 4) отказ в приеме документов, представление которых предусмотрено нормативными правовыми актами Российской Федерации, Ставропольского края, муниципальными правовыми актами Грачевского муниципального округа Ставропольского края для предоставления муниципальной услуги, у заявителя;
- 5) отказ Отдела в предоставлении муниципальной услуги, если основания для отказа не предусмотрены федеральными законами и принятыми в соответствии с ними иными нормативными правовыми актами Российской Федерации, Ставропольского края, муниципальными правовыми актами Грачевского муниципального округа Ставропольского края;
- 6) затребование с заявителя при предоставлении муниципальной услуги платы, не предусмотренной нормативными правовыми актами Российской Федерации, Ставропольского края, муниципальными правовыми актами Грачевского муниципального округа Ставропольского края;
- 7) отказ Отдела, предоставляющего муниципальную услугу, должностного лица администрации, в исправлении допущенных ими опечаток и ошибок в выданных в результате предоставления государственной или муниципальной услуги документах либо нарушение установленного срока таких исправлений;
- 8) нарушение срока или порядка выдачи документов по результатам предоставления муниципальной услуги;
- 9) приостановление Отделом предоставления муниципальной услуги, если основания приостановления не предусмотрены федеральными законами и принятыми в соответствии с ними иными нормативными правовыми актами Российской Федерации, законами и иными нормативными правовыми актами Ставропольского края, муниципальными правовыми актами Грачевского муниципального округа Ставропольского края;

10) требование Отдела у заявителя при предоставлении муниципальной услуги документов или информации, отсутствие и (или) недостоверность которых не указывались при первоначальном отказе в приеме документов, необходимых для предоставления муниципальной услуги, либо в предоставлении муниципальной услуги.

5.3. Отдел, а также организации, указанные в части 1.1 статьи 16 Федерального закона № 210-ФЗ, и уполномоченные на рассмотрение жалобы лица, которым может быть направлена жалоба.

Жалоба на действия специалистов Отдела подается в администрацию и рассматривается главой округа.

Жалоба на действия начальника Отдела, специалистов администрации, подается в администрацию и рассматривается главой округа.

Жалоба на действия работников МФЦ подается в МФЦ и рассматривается его руководителем.

Жалоба на действия руководителя МФЦ подается в государственное казенное учреждение Ставропольского края «Многофункциональный центр предоставления государственных и муниципальных услуг в Ставропольском крае» и рассматривается должностным лицом, наделенным полномочиями по рассмотрению жалоб.

5.4. Порядок подачи и рассмотрения жалобы.

Жалоба подается в письменной форме на бумажном носителе или в электронной форме.

Жалоба может быть направлена по почте, через МФЦ, с использованием информационно-телекоммуникационной сети «Интернет», официального сайта администрации Грачевского муниципального округа, Единого портала, регионального портала, а также может быть принята при личном приеме заявителя.

Жалоба в электронном виде также может быть подана заявителем посредством использования портала федеральной государственной информационной системы, обеспечивающей процесс досудебного (внесудебного) обжалования решений и действий (бездействия), совершенных при предоставлении государственных и муниципальных услуг органами, предоставляющими государственные и муниципальные услуги, их должностными лицами, государственными и муниципальными служащими (далее – система досудебного обжалования).

Жалоба должна содержать:

наименование органа (отдел градостроительства и жилищно-коммунального хозяйства администрации), наименование должности, фамилию, имя, отчество должностного лица, муниципального служащего Отдела, решения и действия (бездействие) которых обжалуются;

фамилию, имя, отчество (последнее – при наличии), сведения о месте жительства заявителя – физического лица либо наименование, сведения о месте нахождения заявителя – юридического лица, а также номер (номера) контактного телефона, адрес (адреса) электронной почты (при наличии)

и почтовый адрес, по которым должен быть направлен ответ заявителю;
сведения об обжалуемых решениях и действиях (бездействии) Отдела, должностного лица, муниципального служащего Отдела, начальника Отдела;
доводы, на основании которых заявитель не согласен с решением и действием (бездействием) Отдела, должностного лица, муниципального служащего Отдела, начальника Отдела. Заявителем могут быть представлены документы (при наличии), подтверждающие доводы заявителя, либо их копии.

5.5. Сроки рассмотрения жалобы.

Жалоба, поступившая в администрацию округа, в отдел в соответствии с частью 1.1 статьи 16 Федерального закона № 210-ФЗ, подлежит рассмотрению в течение пятнадцати рабочих дней со дня ее регистрации, а в случае обжалования отказа администрации округа, организаций, предусмотренных частью 1.1 статьи 16 Федерального закона № 210-ФЗ, в приеме документов у заявителя либо в исправлении допущенных опечаток и ошибок или в случае обжалования нарушения установленного срока таких исправлений - в течение пяти рабочих дней со дня ее регистрации.

5.6. Результат рассмотрения жалобы.

По результатам рассмотрения жалобы принимается одно из следующих решений:

1) удовлетворение жалобы, в том числе в форме отмены принятого решения, исправления допущенных опечаток и ошибок в выданных в результате предоставления муниципальной услуги документах, возврата заявителю денежных средств, взимание которых не предусмотрено нормативными правовыми актами Российской Федерации, Ставропольского края, муниципальными правовыми актами Грачевского муниципального округа;

2) отказ в удовлетворении жалобы.

В удовлетворении жалобы отказывается в следующих случаях:

- наличие вступившего в законную силу решения суда, арбитражного суда по жалобе о том же предмете и по тем же основаниям;

- подача жалобы лицом, полномочия которого не подтверждены в порядке, установленном законодательством Российской Федерации;

- наличие решения по жалобе, принятого ранее в отношении того же заявителя (представителя заявителя) и по тому же предмету жалобы.

Жалоба остается без ответа в следующих случаях:

- наличие в жалобе нецензурных либо оскорбительных выражений, угроз жизни, здоровью и имуществу должностного лица, муниципального служащего, а также членов его семьи;

- отсутствие возможности прочитать какую-либо часть текста жалобы, фамилию, имя, отчество (при наличии) и (или) почтовый адрес заявителя (представителя заявителя), указанные в жалобе;

- отсутствие адреса, по которому должен быть направлен ответ;

- жалоба признана необоснованной.

5.7. Порядок информирования заявителя о результатах рассмотрения жалобы.

В ответе по результатам рассмотрения жалобы указывается:

- наименование органа, должность, фамилия, имя, отчество (при наличии) должностного лица, муниципального служащего, принявшего решение по жалобе;
- номер, дата, место принятия решения, включая сведения о должностном лице, муниципальном служащем отдела, решение или действие (бездействие) которого обжалуется;
- фамилия, имя, отчество (при наличии) заявителя (представителя заявителя);
- основания для принятия решения по жалобе;
- принятое по жалобе решение;
- в случае, если жалоба признана обоснованной, – сроки устранения выявленных нарушений, в том числе срок предоставления результата муниципальной услуги.

Ответ о результатах рассмотрения жалобы подписывается:

- главой Грачевского муниципального округа Ставропольского края или по его поручению иным уполномоченным им должностным лицом в соответствии с распределением обязанностей в администрации Грачевского муниципального округа Ставропольского края;
- должностным лицом органа, предоставляющего муниципальную услугу.

Ответ о результатах рассмотрения жалобы в электронном виде подписывается электронной подписью должностного лица, уполномоченного на рассмотрение жалобы, вид которой установлен законодательством Российской Федерации.

Ответ по результатам рассмотрения жалобы подписывается уполномоченным на рассмотрение жалобы должностным лицом администрации.

Мотивированный ответ о результатах рассмотрения жалобы направляется заявителю в письменной форме и по желанию заявителя в электронной форме не позднее дня, следующего за днем принятия решения по жалобе.

В случае признания жалобы, подлежащей удовлетворению в ответе заявителю, дается информация о действиях, осуществляемых Отделом, в целях незамедлительного устранения выявленных нарушений при оказании муниципальной услуги, а также приносятся извинения за доставленные неудобства и указывается информация о дальнейших действиях, которые необходимо совершить заявителю в целях получения муниципальной услуги.

В случае признания жалобы не подлежащей удовлетворению в ответе заявителю даются аргументированные разъяснения о причинах принятого решения, а также информация о порядке обжалования принятого решения.

В случае установления в ходе или по результатам рассмотрения жалобы признаков состава административного правонарушения или преступления должностное лицо, специалист, наделенные полномочиями по рассмотрению жалоб, незамедлительно направляют имеющиеся материалы в органы прокуратуры.

5.8. Порядок обжалования решения по жалобе;

Споры, связанные с решениями и действиями (бездействием) должностных лиц, осуществляемыми (принимаемыми) в ходе рассмотрения жалобы, разрешаются в судебном порядке в соответствии с законодательством Российской Федерации.

Обжалование производится в сроки и по правилам подведомственности и подсудности, установленным процессуальным законодательством Российской Федерации.

5.9. Право заявителя на получение информации и документов, необходимых для обоснования и рассмотрения жалобы;

Заявитель имеет право на получение информации и документов, необходимых для обоснования и рассмотрения жалобы, делать выписки из них, снимать копии.

При желании заявителя обжаловать действие или бездействие должностного лица, муниципального служащего, специалиста отдела, указанные лица обязаны сообщить ему фамилию, имя, отчество и должности, и фамилию, имя, отчество и должность лица, которому могут быть обжалованы действия.

5.10. Способы информирования заявителя о порядке подачи и рассмотрения жалобы.

Информация о порядке обжалования действий (бездействия), а также решений Отдела, должностных лиц, Отдела, размещается на информационных стендах в местах предоставления услуги в Отделе, на официальном сайте администрации Грачевского муниципального округа, Едином портале, региональном порта

Приложение 1

к административному регламенту предоставления муниципальной услуги «Направление уведомления о соответствии построенных или реконструированных объектов индивидуального жилищного строительства или садового дома требованиям законодательства Российской Федерации о градостроительной деятельности»

СПИСОК

учреждений, участвующих в предоставлении услуги

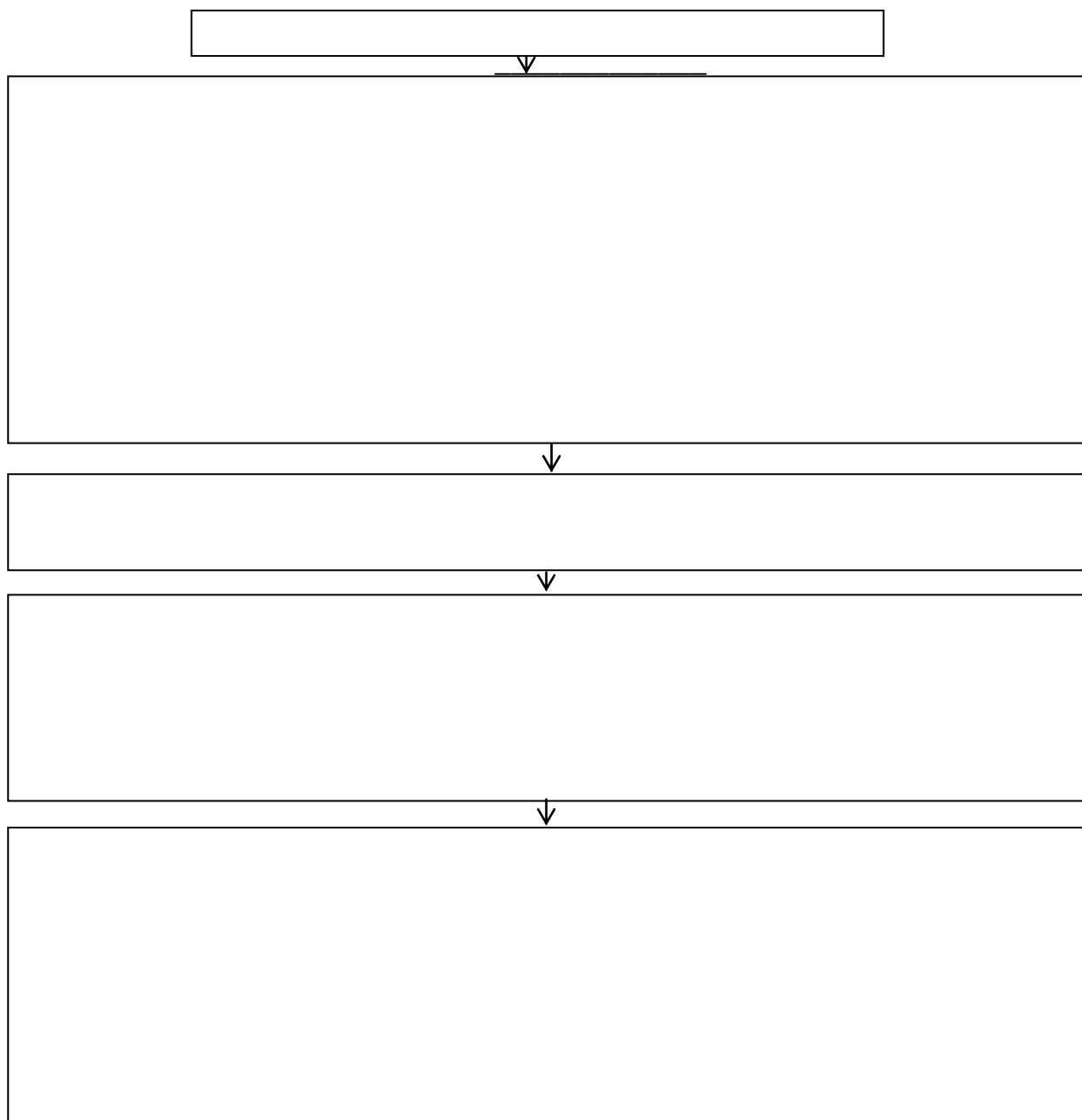
п/п	Наименование учреждения	Почтовый адрес (юридический, фактический)	График работы	Контактные данные		Адрес официального сайта учреждения в сети Интернет
				Справочный телефон	Адрес электронной почты	
	2	3	4	5	6	7
1.	Администрация Грачевского муниципального округа Ставропольского края	356250, Российская Федерация, Ставропольский край, Грачевский район, с. Грачевка, ул. Ставропольская, 42	график работы: понедельник – пятница с 8.00 до 16.12 перерыв с 12.00 до 13.00 выходные дни: суббота, воскресенье	8(86540) 4-06-96	adm-grmr@yandex.ru	https://adm-grsk.ru/
2.	Муниципальное казенное учреждение «Многофункциональный центр предоставления государственных и муниципальных услуг Грачевского района»	356250, Российская Федерация, Ставропольский край, Грачевский район, с. Грачевка, ул. Ставропольская, 40	график работы: Понедельник выходной Вторник с 08:00 до 20:00 Среда с 08:00 до 16:00 Четверг с 08:00 до 16:00 Пятница с 08:00 до 16:00	8(86540) 4-13-34	mfcgmr26@mail.ru	www.mfc26.ru

			суббота с 08:00 до 12:00 Воскресенье выходной			
--	--	--	--	--	--	--

Приложение 2
к административному регламенту
предоставления муниципальной услуги
«Направление уведомления о
соответствии построенных или
реконструированных объектов
индивидуального жилищного
строительства или садового дома
требованиям законодательства
Российской Федерации о
градостроительной деятельности»

БЛОК-СХЕМА

Подготовка и выдача уведомления о соответствии построенных или реконструированных объектов индивидуального жилищного строительства или садового дома требованиям законодательства Российской Федерации о градостроительной деятельности



Приложение 3

к административному регламенту предоставления муниципальной услуги «Направление уведомления о соответствии построенных или реконструированных объектов индивидуального жилищного строительства или садового дома требованиям законодательства Российской Федерации о градостроительной деятельности»

Уведомление об окончании строительства или реконструкции объекта индивидуального жилищного строительства или садового дома

« ____ » _____ 20 ____ г.

В администрацию Грачевского муниципального округа Ставропольского края

(наименование уполномоченного на выдачу разрешений на строительство федерального органа исполнительной власти, органа исполнительной власти субъекта Российской Федерации, органа местного самоуправления)

1. Сведения о застройщике

1.1	Сведения о физическом лице, в случае если застройщиком является физическое лицо:	
1.1.1	Фамилия, имя, отчество (при наличии)	
1.1.2	Место жительства	
1.1.3	Реквизиты документа, удостоверяющего личность	
1.2	Сведения о юридическом лице, в случае если застройщиком является юридическое лицо:	
1.2.1	Наименование	
1.2.2	Место нахождения	
1.2.3	Государственный регистрационный номер записи о государственной регистрации юридического лица в едином государственном реестре юридических лиц, за исключением случая, если заявителем является иностранное юридическое лицо	
1.2.4	Идентификационный номер налогоплательщика, за исключением случая, если заявителем является иностранное юридическое лицо	

2. Сведения о земельном участке

2.1	Кадастровый номер земельного участка (при наличии)	
2.2	Адрес или описание местоположения земельного участка	
2.3	Сведения о праве застройщика на земельный участок (правоустанавливающие документы)	
2.4	Сведения о наличии прав иных лиц на земельный участок (при наличии)	
2.5	Сведения о виде разрешенного использования земельного участка	

3. Сведения об объекте капитального строительства

3.1	Сведения о виде разрешенного использования объекта капитального строительства (объект индивидуального жилищного строительства или садовый дом)	
3.2	Цель подачи уведомления (строительство или реконструкция)	
3.3	Сведения о параметрах:	
3.3.1	Количество надземных этажей	
3.3.2	Высота	
3.3.3	Сведения об отступах от границ земельного участка	
3.3.4	Площадь застройки	
3.3.5.	Сведения о решении о предоставлении разрешения на отклонение от предельных параметров разрешенного строительства, реконструкции (при наличии)	
3.4	Сведения о типовом архитектурном решении объекта капитального строительства, в случае строительства или реконструкции такого объекта в границах территории исторического поселения федерального или регионального значения	

4. Схематичное изображение построенного или реконструированного объекта капитального строительства на земельном участке

Почтовый адрес и (или) адрес электронной почты для связи:

Уведомление о соответствии построенных или реконструированных объекта индивидуального жилищного строительства или садового дома требованиям законодательства о градостроительной деятельности либо о несоответствии построенных или реконструированных объекта индивидуального жилищного строительства или садового дома требованиям законодательства о градостроительной деятельности прошу направить следующим способом:

(путем направления на почтовый адрес и (или) адрес электронной почты или нарочным в уполномоченном на выдачу разрешений на строительство федеральном органе исполнительной власти, органе исполнительной власти субъекта Российской Федерации или органе местного самоуправления, в том числе через многофункциональный центр)

Настоящим уведомлением подтверждаю, что

(объект индивидуального жилищного
строительства или садовый дом)

не предназначен для раздела на самостоятельные объекты недвижимости, а также оплату государственной пошлины за осуществление государственной регистрации прав

(реквизиты платежного документа)

Настоящим уведомлением я

(фамилия, имя, отчество (при наличии))

даю согласие на обработку персональных данных (в случае если застройщиком является физическое лицо).

(должность, в случае если застройщиком
является юридическое лицо)

(подпись)

(расшифровка подписи)

М.П.

(при наличии)

К настоящему уведомлению прилагается:

(документы, предусмотренные частью 16 статьи 55 Градостроительного кодекса Российской Федерации (Собрание законодательства Российской Федерации, 2005, N 1, ст.16; 2006, N 31, ст.3442; N 52, ст.5498; 2008, N 20, ст.2251; N 30, ст.3616; 2009, N 48, ст.5711; 2010, N 31, ст.4195; 2011, N 13, ст.1688; N 27, ст.3880; N 30, ст.4591; N 49, ст.7015; 2012, N 26, ст.3446; 2014, N 43, ст.5799; 2015, N 29, ст.4342, 4378; 2016, N 1, ст.79; 2016, N 26, ст.3867; 2016, N 27, ст.4294, 4303, 4305, 4306; 2016, N 52, ст.7494; 2018, N 32, ст.5133, 5134, 5135))

Приложение 4

к административному регламенту предоставления муниципальной услуги «Направление уведомления о соответствии построенных или реконструированных объектов индивидуального жилищного строительства или садового дома требованиям законодательства Российской Федерации о градостроительной деятельности»

АДМИНИСТРАЦИЯ ГРАЧЕВСКОГО МУНИЦИПАЛЬНОГО ОКРУГА
СТАВРОПОЛЬСКОГО КРАЯ

Ставропольскя ул.42, с.Грачевка, 356250, E-mail:

Кому: _____

Почтовый адрес: _____

Адрес электронной почты (при наличии): _____

Уведомление о соответствии построенных или реконструированных объекта индивидуального жилищного строительства или садового дома требованиям законодательства о градостроительной деятельности

«___» _____ 20__ г.

№ _____

По результатам рассмотрения уведомления об окончании строительства или реконструкции объекта индивидуального жилищного строительства или садового дома (далее - уведомление),

направленного

(дата направления уведомления) _____

зарегистрированном

(дата и номер регистрации уведомления) _____

уведомляет о соответствии _____

(построенного или реконструированного)

(объекта индивидуального жилищного строительства или садового дома)

указанного в уведомлении и расположенного на земельном участке _____

(кадастровый номер земельного участка (при наличии), адрес или описание местоположения земельного участка)

требованиям законодательства о градостроительной деятельности.

Глава Грачевского муниципального округа
Ставропольского края

(должность лица, подписавшего уведомление)

М.П.

(подпись)

(расшифровка подписи)

Приложение 5

к административному регламенту предоставления муниципальной услуги «Направление уведомления о соответствии построенных или реконструированных объектов индивидуального жилищного строительства или садового дома требованиям законодательства Российской Федерации о градостроительной деятельности»

АДМИНИСТРАЦИЯ ГРАЧЕВСКОГО МУНИЦИПАЛЬНОГО ОКРУГА
СТАВРОПОЛЬСКОГО КРАЯ

Ставропольская ул.42, с.Грачевка, 356250, E-mail: omh_grach@mail.ru

Кому: _____

Почтовый адрес: _____

Адрес электронной почты (при наличии): _____

Уведомление о несоответствии построенных или реконструированных объекта индивидуального жилищного строительства или садового дома требованиям законодательства о градостроительной деятельности

« ____ » _____ 20 ____ г.

№ _____

По результатам рассмотрения уведомления об окончании строительства или реконструкции объекта индивидуального жилищного строительства или садового дома (далее - уведомление), направленного

(дата направления уведомления) _____

зарегистрированного

(дата и номер регистрации уведомления) _____

уведомляем о несоответствии _____

(построенного или реконструированного)

(объекта индивидуального жилищного строительства или садового дома)

указанного в уведомлении и расположенного на земельном участке

(кадастровый номер земельного участка (при наличии), адрес или описание местоположения земельного участка)

требованиям законодательства о градостроительной деятельности по следующим основаниям:

1.:

(сведения о несоответствии параметров построенных или реконструированных объекта индивидуального жилищного строительства или садового дома указанным в пункте 1 части 19 статьи 55 Градостроительного кодекса Российской Федерации (Собрание законодательства Российской Федерации, 2005, N 1, ст. 16; N 30, ст. 3128; 2006, N 1, ст. 10, 21; N 23, ст. 2380; N 31, ст. 3442; N 52, ст. 5498; 2007, N 1, ст. 21; N 21, ст. 2455; N 31, ст. 4012; N 45, ст. 5417; N 46, ст. 5553; N 50, ст. 6237; 2008, N 20, ст. 2251, 2260; N 29, ст.

3418; N 30, ст. 3604, 3616; 2009, N 1, ст. 17; N 29, ст. 3601; N 48, ст. 5711; N 52, ст. 6419; 2010, N 31, ст. 4195, 4209; N 48, ст. 6246; 2011, N 13, ст. 1688; N 17, ст. 2310; N 27, ст. 3880; N 29, ст. 4281; N 30, ст. 4563, 4572, 4590, 4591, 4594, 4605; N 49, ст. 7015, 7042; N 50, ст. 7343; 2012, N 26, ст. 3446; N 31, ст. 4322; N 47, ст. 6390; N 53, ст. 7614, 7619, 7643; 2013, N 9, ст. 873; N 14, ст. 1651; N 27, ст. 3480; N 30, ст. 4080; N 43, ст. 5452; N 52, ст. 6961, 6983; 2014, N 14, ст. 1557; N 16, ст. 1837; N 19, ст. 2336; N 26, ст. 3377, 3387; N 30, ст. 4218, 4220, 4225; N 42, ст. 5615; N 43, ст. 5799, 5804; N 48, ст. 6640; 2015, N 1, ст. 9, 11, 52, 72, 86; N 17, ст. 2477; N 27, ст. 3967; N 29, ст. 4342, 4350, 4378; N 48, ст. 6705; 2016, N 1, ст. 22, 79; N 26, ст. 3867; N 27, ст. 4248, 4294, 4301, 4302, 4303, 4305, 4306; N 52, ст. 7494; 2017, N 11, ст. 1540; N 27, ст. 3932; N 31, ст. 4740, 4766, 4767, 4771, 4829; 2018, N 1, ст. 27, 39, 47, 90, 91) предельным параметрам разрешенного строительства, реконструкции объектов капитального строительства, установленным правилами землепользования и застройки, документацией по планировке территории, или обязательным требованиям к параметрам объектов капитального строительства, установленным Градостроительного кодекса Российской Федерации, другими федеральными законами)

2.

(сведения о несоответствии внешнего облика объекта индивидуального жилищного строительства или садового дома описанию внешнего облика таких объекта или дома, являющемуся приложением к уведомлению о планируемых строительстве или реконструкции объекта индивидуального жилищного строительства или садового дома (уведомление о планируемом строительстве), или типовому архитектурному решению, указанному в уведомлении о планируемом строительстве, или о том, что застройщику было направлено уведомление о несоответствии указанных в уведомлении о планируемом строительстве параметров объекта индивидуального жилищного строительства или садового дома установленным параметрам и (или) недопустимости размещения объекта индивидуального жилищного строительства или садового дома на земельном участке по основанию, указанному в пункте 4 части 10 статьи 51.1 Градостроительного кодекса Российской Федерации, в случае строительства или реконструкции объекта индивидуального жилищного строительства или садового дома в границах исторического поселения федерального или регионального значения)

3.

(сведения о несоответствии вида разрешенного использования, построенного или реконструированного объекта капитального строительства виду разрешенного использования объекта индивидуального жилищного строительства или садового дома, указанному в уведомлении о планируемом строительстве)

4.

(сведения о недопустимости размещения объекта индивидуального жилищного строительства или садового дома в соответствии с ограничениями, установленными в соответствии с земельным и иным законодательством Российской Федерации на дату поступления уведомления об окончании строительства, за исключением случаев, если указанные ограничения предусмотрены решением об установлении или изменении зоны с особыми условиями использования территории, принятым в отношении планируемого к строительству, реконструкции объекта капитального строительства, и такой объект капитального строительства не введен в эксплуатацию)

Глава Грачевского муниципального
округа Ставропольского края

(должность лица, подписавшего уведомление)

(подпись)

(расшифровка подписи)

М.П.
