

АДМИНИСТРАТИВНЫЙ РЕГЛАМЕНТ

Административный регламент предоставления администрацией Грачевского муниципального округа Ставропольского края муниципальной услуги «Признание садового дома жилым домом и жилого дома садовым домом»

1. Общие положения

1.1. Предмет регулирования административного регламента.

Настоящий административный регламент предоставления администрацией Грачевского муниципального округа Ставропольского края муниципальной услуги «Признание садового дома жилым домом и жилого дома садовым домом» (далее - административный регламент, муниципальная услуга) разработан в целях повышения качества и доступности результатов предоставления муниципальной услуги, создания комфортных условий для участников отношений, возникших в процессе предоставления муниципальной услуги.

Административный регламент устанавливает сроки и последовательность административных процедур (действий) непосредственное предоставление осуществляется отделом градостроительства и жилищно-коммунального хозяйства администрации Грачевского муниципального округа Ставропольского края (далее – отдел), в процессе предоставления муниципальной услуги в соответствии с требованиями Федерального закона от 27 июля 2010 г. № 210-ФЗ «Об организации предоставления государственных и муниципальных услуг» (далее – Федеральный закон № 210-ФЗ).

1.2. Круг заявителей.

Заявителями муниципальной услуги являются физические лица – собственники жилых строений (далее – заявители).

От имени заявителя с запросом о предоставлении муниципальной услуги может обратиться представитель заявителя, который в случае личного обращения предъявляет документ, удостоверяющий его личность, представляет (прилагает к заявлению) документ, подтверждающий его полномочия на обращение с заявлением о предоставлении муниципальной услуги.

Используемые в административном регламенте термины и определения подлежат толкованию в соответствии с их значением, определенным действующим законодательством.

1.3. Порядок получения информации заявителями по вопросам предоставления муниципальной услуги и услуг, которые являются необходимыми и обязательными для предоставления муниципальной услуги, сведений о ходе предоставления указанных услуг, в том числе на официальном сайте администрации Грачевского муниципального округа Ставропольского края в информационно-телекоммуникационной сети

«Интернет» (далее – официальный сайт администрации), а также с использованием федеральной государственной информационной системы «Единый портал государственных и муниципальных услуг (функций)» (далее – Единый портал).

Получение информации заявителем по вопросам предоставления муниципальной услуги, которые являются необходимыми и обязательными для предоставления муниципальной услуги, а также сведений о ходе предоставления муниципальной услуги осуществляется посредством:

личного обращения заявителя в:

отдел градостроительства и жилищно-коммунального хозяйства администрации Грачевского муниципального округа Ставропольского края (далее – Отдел);

муниципальное казенное учреждение «Многофункциональный центр предоставления государственных и муниципальных услуг» Грачевского района Ставропольского края (далее – МФЦ),

письменного обращения заявителя путём направления почтовых отправлений в администрацию по адресу: 356250 Ставропольский край, Грачевский район, с. Грачевка, ул. Ставропольская, 42,

обращения по телефону отдела: (86540)4-06-96; 4-00-48;

МФЦ: (86540)4-13-34, 8-800-200-40-10 (телефон «Горячей линии» МФЦ);

обращения в форме электронного документа с использованием:

электронной почты администрации: adm-grmr@yandex.ru;

Электронная почта МФЦ: mfcgmr26@mail.ru

Доступ к информации о сроках и порядке предоставления муниципальной услуги, размещенной на официальном сайте администрации - www.adm-grsk.ru, официальном сайте МФЦ <http://umfc26.ru>, осуществляется без выполнения заявителем каких-либо требований, в том числе без использования программного обеспечения, установка которого на технические средства заявителя требует заключения лицензионного или иного соглашения с правообладателем программного обеспечения, предусматривающего взимание платы, регистрацию или авторизацию заявителя или предоставление им персональных данных.

Порядок, форма, место размещения и способы получения справочной информации, в том числе на стендах в местах предоставления муниципальной услуги и услуг, которые являются необходимыми и обязательными для предоставления муниципальной услуги, и в многофункциональном центре предоставления государственных и муниципальных услуг.

На официальном сайте администрации, в МФЦ, в государственной информационной системе Ставропольского края «Региональный реестр государственных услуг (функций)» (далее - Региональный реестр), а также на стендах в местах предоставления муниципальной услуги и услуг, которые являются необходимыми и обязательными для предоставления муниципальной услуги, размещается следующая справочная информация:

место нахождения, график работы отдела администрации, МФЦ, иных организаций, участвующих в предоставлении муниципальной услуги, обращение в которые необходимо для получения муниципальной услуги;

справочные телефоны отдела администрации, МФЦ, иных организаций, участвующих в предоставлении муниципальной услуги, в том числе номер телефона - информатора;

адреса официального сайта, а также электронной почты и (или) формы обратной связи администрации отдела, предоставляющего муниципальную услугу в информационно – телекоммуникационной сети «Интернет».

На информационных стендах в здании администрации в доступных для ознакомления местах размещается и поддерживается в актуальном состоянии следующая информация:

извлечения из законодательных и иных нормативных правовых актов Российской Федерации, в том числе муниципальных правовых актов, содержащих нормы, регулирующие деятельность по представлению муниципальной услуги;

место нахождения, график работы, справочные телефоны, адреса электронной почты администрации, отдела;

сведения о способах получения информации о местах нахождения и графике работы администрации, отдела, обращение в которые необходимо для предоставления муниципальной услуги;

процедура получения информации заявителем по вопросам предоставления муниципальной услуги, сведений о ходе предоставления муниципальной услуги;

текст административного регламента с приложениями;

блок-схема предоставления муниципальной услуги;

бланк заявления о предоставлении муниципальной услуги и образец его заполнения;

перечни документов, необходимых для предоставления муниципальной услуги и требования, предъявляемые к этим документам;

основания для отказа в предоставлении муниципальной услуги.

Информирование заявителей по вопросам предоставления муниципальной услуги, в том числе о ходе её предоставления осуществляется специалистами отдела в следующих формах (по выбору заявителя):

устной (при личном обращении заявителя и/или по телефону);

письменной (при письменном обращении заявителя по почте, электронной почте, факсу);

в форме информационных (мультимедийных) материалов в информационно-телекоммуникационной сети «Интернет» на официальном сайте администрации.

Информация о муниципальной услуге также размещается в форме информационных (текстовых) материалов на информационных стендах в местах предоставления муниципальной услуги.

Информация о порядке и сроках предоставления муниципальной услуги, основанная на сведениях об услугах, размещенная на Едином портале и официальном сайте администрации, представляется заявителям бесплатно.

Место нахождения и графики работы отдела администрации, структурного подразделения, иных организаций, участвующих в предоставлении муниципальной услуги, обращение в которые необходимо для получения муниципальной услуги, а также МФЦ.

Отдел администрации расположен по адресу: 356250 Ставропольский край, Грачевский район, с. Грачевка, ул. Ставропольская, 42.

График работы отдела администрации: понедельник – пятница: с 8-00 до 16-12,

перерыв: с 12-00 до 13-00,

выходные дни: суббота, воскресенье.

МФЦ расположен по адресу: 356250 Ставропольский край, Грачевский район, с. Грачевка, ул. Ставропольская, 40.

График работы: понедельник - пятница: с 8-00 до 16-00,

выходной день: суббота, воскресенье.

Информация о месте нахождения, графике работы МФЦ, территориально – обособленных структурных подразделений МФЦ размещена в информационно – телекоммуникационной сети «Интернет» на официальном сайте министерства экономического развития Ставропольского края и на Портале многофункциональных центров Ставропольского края (www.umfc26.ru).

Управление Федеральной службы государственной регистрации, кадастра и картографии по Ставропольскому краю (далее – Росреестр) расположен по адресу: 355000, Ставропольский край, г. Ставрополь, ул. Комсомольская, 58.

Филиалом Федерального государственного бюджетного учреждения «Федеральная кадастровая палата Федеральной службы государственной регистрации, кадастра и картографии» по Ставропольскому краю (далее - Филиал ФГБУ ФКП Росреестра по СК) расположен по адресу: Ставропольский край, г. Ставрополь, ул. Ленина 211.

График работы: понедельник – четверг: с 9- 00 до 18-00,

пятница: с 9-00 до 16-45,

перерыв: с 13-00 до 14-00.

выходные дни: суббота, воскресенье.

Межрайонная инспекция Федеральной налоговой службы № 5 по Ставропольскому краю (далее - ФНС) расположена по адресу: 356240, Ставропольский край, Шпаковский район, г. Михайловск, ул. Ленина, 156А.

График работы ФНС:

понедельник: с 9-00 до 18-00, без перерыва,

вторник: с 9-00 до 20-00, без перерыва,

среда: с 9-00 до 18-00, без перерыва,

четверг: с 9-00 до 20-00, без перерыва,

пятница: с 9-00 до 16-45, без перерыва,

суббота -воскресенье-выходной день.

Федеральное бюро технической инвентаризации филиал по Ставропольскому краю (далее – БТИ) расположен по адресу: Ставропольский край, г. Ставрополь, ул. Комсомольская, 58.

График работы:

понедельник - четверг: с 9-00 до 18-00,

пятница: с 9-00 до 16-45

выходные дни: суббота, воскресенье.

Справочные телефоны отдела администрации, структурного подразделения, предоставляющего муниципальную услугу, иных

организаций, участвующих в предоставлении муниципальной услуги, в том числе номер телефона-автоинформатора:

отдел администрации: 8(86540) 4-06-96, 4-00-48 телефон автоинформатора отсутствует;

МФЦ: 8-800-200-40-10 (телефон горячей линии), телефон для справок: 8(86540) 4-13-34, тел. Call центра МФЦ - не предусмотрен;

Росреестр, Филиал ФГБУ ФКП Росреестра по СК: 8(800)100-34-34(единый справочный телефон по Российской Федерации), телефон для справок 8 (8652) 26-62-83;

ФНС: тел/факс: 8(86553) 6-12-36; приемная 8(86553) 6-12-32; справочная служба 8(86553) 6-46-86; телефон автоинформатора 8(86553) 6-12-43.

БТИ: телефон: 8(8652) 26-32-57.

Адреса официального сайта, а также электронной почты и (или) формы обратной связи отдела администрации, структурного подразделения, предоставляющего муниципальную услугу, в информационно-телекоммуникационной сети «Интернет»:

адрес официального сайта администрации: www.adm-grsk.ru;

адрес электронной почты администрации: adm-grmr@yandex.ru.

адрес электронной почты администрации: omh_grach@mail.ru.

2. Стандарт предоставления муниципальной услуги.

2.1. Наименование муниципальной услуги.

Наименование муниципальной услуги - «Признание садового дома жилым домом и жилого дома садовым домом»

2.2. Наименование отдела аппарата или структурного подразделения, предоставляющего муниципальную услугу, а также наименование всех иных организаций, участвующих в предоставлении муниципальной услуги, обращение в которые необходимо для предоставления муниципальной услуги.

Муниципальная услуга предоставляется отделом градостроительства и жилищно-коммунального хозяйства администрации Грачевского муниципального округа

При предоставлении муниципальной услуги отдел осуществляет взаимодействие с:

Росреестром;

Филиал ФГБУ ФКП Росреестра по СК;

БТИ;

ФНС;

Территориальными управлениями администрации Грачевского муниципального округа.

В части исполнения административных процедур приема, регистрации и выдачи документов, а также предоставления в установленном порядке информации заявителю и обеспечения доступа заявителя к сведениям о муниципальной услуге, в предоставлении муниципальной услуги могут участвовать МФЦ.

В соответствии с требованиями [пункта 3 части 1 статьи 7](#) Федерального закона от 27 июля 2010 года № 210-ФЗ «Об организации предоставления

государственных и муниципальных услуг запрещается требовать от заявителя осуществления действий, в том числе согласований, необходимых для получения муниципальной услуги и связанных с обращением в иные государственные органы, органы местного самоуправления, организации, за исключением получения услуг и получения документов и информации, предоставляемых в результате предоставления таких услуг, включенных в перечень услуг, которые являются необходимыми и обязательными для предоставления муниципальной услуги.

2.3. Описание результатов предоставления муниципальной услуги.

Результатом предоставления муниципальной услуги является:

1) решение о признании садового дома жилым домом или жилого дома садовым домом (приложение 3);

2) уведомление об отказе в предоставлении муниципальной услуги (приложение 4);

2.4. Срок предоставления муниципальной услуги, в том числе с учетом необходимости обращения в иные организации, участвующие в предоставлении муниципальной услуги, срок приостановления предоставления муниципальной услуги в случае, если возможность приостановления предусмотрена законодательством Российской Федерации, нормативно-правовыми актами Ставропольского края, срок выдачи (направления) документов, являющихся результатом предоставления муниципальной услуги.

Муниципальная услуга предоставляется в течении 45 календарных дней со дня принятия заявления о предоставлении муниципальной услуги и документов, подлежащих представлению заявителем, и включает в себя срок, необходимый для обращения в иные органы и организации, участвующие в предоставлении муниципальной услуги.

Возможность приостановления предоставления муниципальной услуги нормативно-правовыми актами Российской Федерации, нормативно-правовыми актами Ставропольского края не предусмотрена.

2.5. Нормативные правовые акты Российской Федерации, нормативные правовые акты Ставропольского края, муниципальные правовые акты Ипатовского городского округа Ставропольского края, регулирующие предоставление муниципальной услуги.

Перечень нормативных правовых актов Российской Федерации, нормативных правовых актов Ставропольского края, муниципальных правовых актов Грачевского муниципального округа Ставропольского края, регулирующих предоставление муниципальной услуги (с указанием их реквизитов и источников официального опубликования) (далее - перечень нормативных правовых актов, регулирующих предоставление муниципальной услуги), размещен на официальном сайте администрации Грачевского муниципального округа, в информационно-телекоммуникационной сети «Интернет», на Едином портале, Региональном портале и в Региональном реестре.

2.6. Исчерпывающий перечень документов, необходимых в соответствии с нормативными правовыми актами для предоставления муниципальной услуги и услуг, которые являются необходимыми и обязательными для предоставления муниципальной услуги и услуг, подлежащих представлению

заявителем, способы их получения заявителем, в том числе в электронной форме, порядок их представления.

При обращении за получением муниципальной услуги заявителю необходимо предоставить заявление, по форме, указанной в приложении 1 к настоящему Административному регламенту.

К заявлению прилагаются следующие документы:

1) Документ, удостоверяющий личность (предоставляется только один из документов):

- паспорт гражданина Российской Федерации;
- временное удостоверение личности гражданина Российской Федерации (форма №2П);
- удостоверение личности (военный билет) военнослужащего Российской Федерации;
- паспорт иностранного гражданина либо иной документ, установленный федеральным законом или признаваемый в соответствии с международным договором в качестве документа, удостоверяющего личность иностранного гражданина;
- удостоверение беженца;
- свидетельство о рассмотрении ходатайства о признании беженцем на территории РФ по существу;
- вид на жительство в Российской Федерации;
- свидетельство о предоставлении убежища на территории Российской Федерации.

2) Документы, подтверждающие право:

- заключение по обследованию технического состояния объекта, подтверждающее соответствие садового дома требованиям к надежности и безопасности, установленным частью 2 статьи 5, статьями 7,8 и 10 Федерального закона от 30 декабря 2009 г. № 384-ФЗ «Технический регламент о безопасности зданий и сооружений», выданное индивидуальным предпринимателем или юридическим лицом, которые являются членами саморегулируемой организации в области инженерных изысканий (в случае признания садового дома жилым домом);

- выписку из Единого государственного реестра недвижимости об основных характеристиках и зарегистрированных правах на объект недвижимости (далее - выписка из Единого государственного реестра недвижимости), содержащую сведения о зарегистрированных правах заявителя на садовый дом или жилой дом, либо правоустанавливающий документ на жилой дом или садовый дом в случае, если право собственности заявителя на садовый дом или жилой дом не зарегистрировано в Едином государственном реестре недвижимости, или нотариально заверенную копию такого документа;

Заявитель вправе не представлять выписку из Единого государственного реестра недвижимости. В случае если заявителем не представлена указанная выписка для рассмотрения заявления о признании садового дома жилым домом или жилого дома садовым домом, уполномоченный орган местного самоуправления запрашивает с использованием единой системы межведомственного электронного взаимодействия в Федеральной службе государственной регистрации,

кадастра и картографии выписку из Единого государственного реестра недвижимости, содержащую сведения о зарегистрированных правах на садовый дом или жилой дом.

- нотариально удостоверенное согласие на признание садового дома жилым домом или жилого дома садовым домом третьих лиц, если садовый дом или жилой дом обременен правами третьих лиц.

3) Документы, подтверждающие полномочия представителя:

- доверенность;

- акт органа опеки и попечительства о назначении опекуна или попечителя;

- свидетельство о рождении.

Документы, необходимые для получения муниципальной услуги, могут быть представлены как в подлинниках, так и в копиях.

Форму заявления заявитель может получить:

непосредственно в Отделе 356250, Ставропольский край, Грачевский район, с. Грачевка, ул. Ставропольская, д. 42.

в МФЦ по адресу: 356250, Ставропольский край, Грачевский район, с. Грачевка, ул. Ставропольская, д. 40.

Заявитель имеет право представить документы:

лично в МФЦ по адресу: 356250, Ставропольский край, Грачевский район, с. Грачевка, ул. Ставропольская, д. 40.

лично в Отделе по адресу: 356250, Ставропольский край, Грачевский район, с. Грачевка, ул. Ставропольская, д. 42.

путем направления почтовых отправлений в Отделе, по адресу: 356250, Ставропольский край, Грачевский район, с. Грачевка, ул. Ставропольская, д. 42.

путем направления документов на Единый портал по адресу: www.gosuslugi.ru и Региональный портал по адресу: www.26gosuslugi.ru.

Заявление и документы, направленные в электронной форме, подписываются электронной подписью в соответствии с требованиями Федерального закона «Об электронной подписи» и требованиями Федерального закона «Об организации предоставления государственных и муниципальных услуг».

Формирование заявления осуществляется посредством заполнения электронной формы заявления на Едином портале или Региональном портале без необходимости дополнительной подачи заявления в какой-либо иной форме.

На Едином портале или Региональном портале размещаются образцы заполнения электронной формы заявления.

Если на Едином портале заявителю не обеспечивается возможность заполнения электронной формы заявления, то для формирования заявления на Едином портале в порядке, определяемом Министерством связи и массовых коммуникаций Российской Федерации, обеспечивается автоматический переход к заполнению электронной формы указанного заявления на Региональном портале.

Форматно-логическая проверка сформированного заявления осуществляется после заполнения заявителем каждого из полей электронной формы заявления. При выявлении некорректно заполненного поля

электронной формы заявления заявитель уведомляется о характере выявленной ошибки и порядке ее устранения посредством информационного сообщения непосредственно в электронной форме заявления.

При формировании заявления обеспечивается:

а) возможность копирования и сохранения заявления и иных документов, необходимых для предоставления муниципальной услуги;

б) возможность заполнения несколькими заявителями одной электронной формы заявления при обращении за муниципальной услугой, предполагающей направление совместного заявления несколькими заявителями;

в) возможность печати на бумажном носителе копии электронной формы заявления;

г) сохранение ранее введенных в электронную форму заявления значений в любой момент по желанию пользователя, в том числе при возникновении ошибок ввода и возврате для повторного ввода значений в электронную форму заявления;

д) заполнение полей электронной формы заявления до начала ввода сведений заявителем с использованием сведений, размещенных в федеральной государственной информационной системе «Единая система идентификации и аутентификации в инфраструктуре, обеспечивающей информационно-технологическое взаимодействие информационных систем, используемых для предоставления государственных и муниципальных услуг в электронной форме» (далее - единая система идентификации и аутентификации), и сведений, опубликованных на Едином портале или Региональном портале, в части, касающейся сведений, отсутствующих в единой системе идентификации и аутентификации;

е) возможность вернуться на любой из этапов заполнения электронной формы заявления без потери ранее введенной информации;

ж) возможность доступа заявителя на Едином портале или Региональном портале к ранее поданным им заявлениям в течение не менее одного года, а также частично сформированных заявлений - в течение не менее 3 месяцев.

Сформированное, подписанное заявление и документы, необходимые для предоставления муниципальной услуги, направляются в Отделе посредством Единого портала или Регионального портала.

Администрация обеспечивает прием документов, необходимых для предоставления муниципальной услуги, и регистрацию заявления без необходимости повторного представления заявителем таких документов на бумажном носителе, если иное не установлено федеральными законами и принимаемыми в соответствии с ними актами Правительства Российской Федерации, законами субъектов Российской Федерации и принимаемыми в соответствии с ними актами высших исполнительных органов государственной власти субъектов Российской Федерации.

Предоставление муниципальной услуги начинается с момента приема и регистрации Отделом заявления и документов, поступивших в электронной форме, необходимых для предоставления муниципальной услуги.

Уведомление о приеме и регистрации заявления и иных документов, необходимых для предоставления муниципальной услуги, содержащее сведения о факте приема заявления и документов, необходимых для

предоставления муниципальной услуги, и начале процедуры предоставления муниципальной услуги, а также сведения о дате и времени окончания предоставления муниципальной услуги либо мотивированный отказ в приеме заявления и иных документов, необходимых для предоставления муниципальной услуги, поступивших в Отдел в электронной форме, направляется заявителю не позднее рабочего дня, следующего за днем подачи указанного заявления, в форме электронного документа по адресу электронной почты, указанному в заявлении, или в письменной форме по почтовому адресу, указанному в заявлении.

В случае направления заявления и документов для получения муниципальной услуги посредством почтовой связи (заказным почтовым отправлением) документы должны быть удостоверены в установленном порядке, за исключением документов, представляемых в подлинниках.

В случае подачи заявления в форме электронного документа посредством Единого портала, Регионального портала уведомление о принятом решении в форме электронного документа в течение одного рабочего дня после принятия решения направляется заявителю посредством Единого портала и Регионального портала.

2.7. Исчерпывающий перечень документов, необходимых в соответствии с нормативными правовыми актами для предоставления муниципальной услуги и услуг, которые являются необходимыми и обязательными для предоставления муниципальной услуги, которые находятся в распоряжении государственных органов, органов местного самоуправления и иных организаций, участвующих в предоставлении муниципальной услуги, и которые заявитель вправе представить, а также способы их получения заявителями, в том числе в электронной форме, порядок их представления.

2.7.1. Должностное лицо Администрации либо МФЦ, ответственное за истребование документов в порядке межведомственного информационного взаимодействия, запрашивает в течение 5 рабочих дней (направление запросов – 1 рабочий день, направление ответа на запрос – 3 рабочих дня, приобщение ответа к общему делу – 1 рабочий день) со дня получения заявления и документов, указанных в пункте 2.6. административного регламента, в полном объеме и правильно оформленных, в том числе в электронной форме, документы, которые находятся в распоряжении иных органов (организаций), участвующих в предоставлении муниципальной услуги:

1) выписку из Единого государственного реестра недвижимости об основных характеристиках и зарегистрированных правах на объект недвижимости (далее – выписка из единого государственного реестра недвижимости) в Росреестр;

2) выписку из государственного кадастра недвижимости на объект недвижимости в Росреестр.

Заявитель вправе представить сведения самостоятельно. Не предоставление заявителем указанных документов не является основанием для отказа в предоставлении муниципальной услуги.

2.7.2. В соответствии с требованиями пунктов 1,2 и 4 части 1 статьи 7 Федерального закона «Об организации предоставления государственных и муниципальных услуг» установлен запрет требовать от заявителя:

представления документов и информации или осуществления действий, представление или осуществление которых не предусмотрено нормативными правовыми актами, регулирующими отношения, возникающие в связи с предоставлением муниципальной услуги;

представления документов и информации, которые находятся в распоряжении органов, предоставляющих муниципальную услугу, иных государственных органов, органов местного самоуправления и иных организаций, участвующих в предоставлении муниципальной услуги, в соответствии с нормативными правовыми актами Российской Федерации, нормативными правовыми актами Ставропольского края, муниципальными правовыми актами Ипатовского городского округа Ставропольского края, за исключением документов, указанных в части 6 статьи 7 Федерального закона «Об организации предоставления государственных и муниципальных услуг»

2.8. Исчерпывающий перечень оснований для отказа в приеме документов, необходимых для предоставления муниципальной услуги.

Оснований для отказа в приеме документов, необходимых для предоставления муниципальной услуги законодательством не предусмотрено.

2.9. Исчерпывающий перечень оснований для приостановления предоставления муниципальной услуги или отказа в предоставлении муниципальной услуги.

2.9.1. Оснований для приостановления предоставления муниципальной услуги законодательством не предусмотрено.

2.9.2. Основаниями для отказа в предоставлении муниципальной услуги являются:

1) непредставление заявителем заявления и документов, предусмотренных абзацем вторым подпункта 2 пункта 2.6. настоящего административного регламента;

2) поступление в Администрацию сведений, содержащихся в Едином государственном реестре недвижимости, о зарегистрированном праве собственности на садовый дом или жилой дом лица, не являющегося заявителем;

3) поступление в Администрацию уведомления об отсутствии в Едином государственном реестре недвижимости (далее – ЕГРН) сведений о зарегистрированных правах на садовый дом или жилой дом, если правоустанавливающий документ, предусмотрен абзацем третьим подпункта 2 пункта 2.6. настоящего Административного регламента, или нотариально заверенная копия такого документа не были представлены заявителем. Отказ в признании садового дома жилым домом или жилого дома садовым домом по указанному основанию допускается в случае, если Администрация после получения уведомления об отсутствии в Едином государственном реестре недвижимости сведений о зарегистрированных правах на садовый дом или жилой дом уведомило заявителя указанным в заявлении способом о получении такого уведомления, предложило заявителю представить правоустанавливающий документ, предусмотренный подпунктом абзацем

третьим подпункта 2 пункта 2.6. настоящего Административного регламента, или нотариально заверенную копию такого документа и не получило от заявителя такой документ или такую копию в течение 15 календарных дней со дня направления уведомления о представлении правоустанавливающего документа;

4) непредставление заявителем документа, предусмотренного абзацем четвертым подпункта 2 пункта 2.6. настоящего Административного регламента, в случае если садовый дом или жилой дом обременен правами третьих лиц;

5) размещение садового дома или жилого дома на земельном участке, виды разрешенного использования которого, установленные в соответствии с законодательством Российской Федерации, не предусматривают такого размещения;

6) использование жилого дома заявителем или иным лицом в качестве места постоянного проживания (при рассмотрении заявления о признании жилого дома садовым домом).

Перечень оснований для отказа в предоставлении муниципальной услуги является исчерпывающим.

Решение об отказе в признании садового дома жилым домом или жилого дома садовым домом должно содержать основания отказа с обязательной ссылкой на соответствующие положения, предусмотренные подпунктом 2.9.2. пункта 2.9. настоящего Административного регламента

Уведомление об отказе в предоставлении муниципальной услуги выдается (направляется) заявителю не позднее трех рабочих дней с даты принятия решения об отказе в предоставлении муниципальной услуги.

2.10. Перечень услуг, которые являются необходимыми и обязательными для предоставления муниципальной услуги, в том числе сведения о документе (документах), выдаваемом (выдаваемых) организациями, участвующими в предоставлении муниципальной услуги.

Получение заявителем услуг, необходимых и обязательных для предоставления муниципальной услуги, в том числе сведения документе (документах), выдаваемом (выдаваемых) организациями, участвующими в предоставлении муниципальной услуги, не требуется.

2.11. Порядок, размер и основания взимания государственной пошлины или иной платы, взимаемой за предоставление муниципальной услуги.

Государственная пошлина или иная плата за предоставление муниципальной услуги не взимается.

В случае внесения изменений в выданный по результатам предоставления муниципальной услуги документ, направленных на исправление ошибок, допущенных по вине органа и (или) должностного лица Управления, и (или) работника МФЦ, плата с заявителя не взимается.

2.12. Порядок, размер и основания взимания платы за предоставление услуг, которые являются необходимыми и обязательными для предоставления муниципальной услуги, включая информацию о методике расчета размера такой платы.

Плата за предоставление услуг, которые являются необходимыми и обязательными для предоставления муниципальной услуги не предусмотрена.

2.13. Максимальный срок ожидания в очереди при подаче запроса о предоставлении муниципальной услуги и услуг, необходимых и обязательных для предоставления муниципальной услуги, и при получении результата предоставления таких услуг.

Максимальный срок ожидания в очереди при подаче запроса о предоставлении муниципальной услуги и при получении результата предоставления муниципальной услуги в Администрации и МФЦ не может превышать 15 минут, по предварительной записи не более 10 минут.

2.14. Срок и порядок регистрации запроса заявителя о предоставлении муниципальной услуги и услуг, необходимых и обязательных для предоставления муниципальной услуги, в том числе в электронной форме.

Заявление о предоставлении муниципальной услуги регистрируется должностным лицом Администрации либо МФЦ посредством внесения в журнал регистрации в день его поступления.

Заявление о предоставлении муниципальной услуги, направленное в электронной форме, распечатывается на бумажный носитель должностным лицом Администрации и регистрируется в журнале регистрации заявлений в день его поступления.

2.15. Требования к помещениям, в которых предоставляется муниципальная услуга, к залу ожидания, местам для заполнения запросов о предоставлении муниципальной услуги, информационным стендам с образцами их заполнения и перечнем документов, необходимых для предоставления каждой муниципальной услуги, размещению и оформлению визуальной, текстовой и мультимедийной информации о порядке предоставления такой услуги, в том числе к обеспечению доступности для инвалидов указанных объектов в соответствии с законодательством Российской Федерации о социальной защите инвалидов.

2.15.1. Помещения должны соответствовать санитарно-эпидемиологическим правилам и нормативам «Гигиенические требования к персональным электронно-вычислительным машинам и организации работы СанПиН 2.2.2/2.4.1340-03» и быть оборудованы противопожарной системой и средствами пожаротушения, системой оповещения о возникновении чрезвычайной ситуации. Помещения, в которых предоставляется муниципальная услуга, места ожидания и приема заявителей должны быть оборудованы в соответствии с требованиями, изложенными в статье 15 Федерального закона «О социальной защите инвалидов в Российской Федерации».

Порядок обеспечения условий доступности для инвалидов объектов социальной, инженерной и транспортной инфраструктур и предоставляемых услуг, а также оказания им при этом необходимой помощи устанавливается нормами Федерального закона от 01 декабря 2014 года № 419-ФЗ «О внесении изменений в отдельные законодательные акты Российской Федерации по вопросам социальной защиты инвалидов в связи с ратификацией Конвенции о правах инвалидов», а также принятыми в соответствии с ним иными нормативными правовыми актами.

Помещения, в которых осуществляется прием заявителей, должны находиться для заявителей в пределах пешеходной доступности от остановок общественного транспорта.

Центральный вход в здание должен быть оборудован пандусом, удобным для въезда в здание инвалидов кресел-колясок.

Вход и выход из помещений оборудуются соответствующими указателями.

Помещения, предназначенные для ознакомления заявителей с информационными материалами, оборудуются информационными стендами. На информационных стендах размещается следующая информация и документы:

почтовый адрес Администрации и его вышестоящего органа;

адрес сайта администрации Ипатовского округа;

справочный номер телефона Администрации, номер телефона – автоинформатора (при наличии);

режим работы отдела Администрации;

выдержки из муниципальных правовых актов, содержащих нормы, регулирующие деятельность по предоставлению муниципальной услуги;

перечень категорий граждан, имеющих право на получение муниципальной услуги;

перечень документов, необходимых для получения муниципальной услуги;

формы заявлений и образцы их заполнения.

Оформление визуальной, текстовой и мультимедийной информации о порядке предоставления муниципальной услуги должно соответствовать оптимальному зрительному и слуховому восприятию этой информации заявителями.

Помещения МФЦ должны соответствовать требованиям, предъявляемым к зданию (помещению) МФЦ, установленным постановлением Правительства Российской Федерации от 22 декабря 2012 года №1376 «Об утверждении Правил организации деятельности многофункциональных центров предоставления государственных и муниципальных услуг».

2.15.2. Помещения для приема заявителей должны быть оборудованы информационными табличками (вывесками) с указанием:

номера кабинета;

фамилии, имени, отчества и должности специалиста, осуществляющего предоставление муниципальной услуги;

режим работы.

2.15.3. Места ожидания должны соответствовать комфортным условиям для заявителей и оптимальным условиям работы должностных лиц Администрации, МФЦ в том числе необходимо наличие доступных мест общего пользования (туалет).

2.15.4. Места ожидания в очереди на предоставление или получение документов оборудуются стульями. Количество мест ожидания определяется исходя из фактической нагрузки и возможностей для размещения в здании.

2.15.5. Места для заполнения заявлений для предоставления муниципальной услуги размещаются в Администрации, МФЦ и оборудуются образцами заполнения документов, бланками заявлений, стульями и столами.

Визуальная, текстовая и мультимедийная информация о порядке предоставления муниципальной услуги размещается в Администрации, МФЦ в местах для ожидания и приема заявителей (устанавливаются в удобном для заявителей месте), а также в информационно-телекоммуникационной сети Интернет на официальном сайте администрации Грачевского муниципального округа adm-grmr@yandex.ru

Рабочие места специалистов Администрации, МФЦ предоставляющих муниципальную услугу, оборудуются компьютерами и оргтехникой, позволяющей своевременно и в полном объеме получать справочную информацию по вопросам предоставления муниципальной услуги и организовать предоставление муниципальной услуги в полном объеме.

2.15.6. Инвалидам (включая инвалидов, использующих кресла-коляски и собак-проводников) обеспечивается беспрепятственный доступ к помещениям, в которых предоставляется муниципальная услуга, к залу ожидания, местам для заполнения заявлений о предоставлении муниципальной услуги, информационным стендам с образцами их заполнения и перечнем документов, необходимых для предоставления муниципальной услуги (далее - объекты инфраструктуры), в том числе обеспечиваются:

доступность для инвалидов объектов инфраструктуры в соответствии с законодательством Российской Федерации о социальной защите инвалидов;

возможность самостоятельного передвижения по объектам инфраструктуры, входа в них и выхода из них, в том числе с использованием кресла-коляски;

сопровождение инвалидов, имеющих стойкие расстройства функции зрения и самостоятельного передвижения, и оказание им помощи;

размещение оборудования и носителей информации, необходимых для обеспечения беспрепятственного доступа к объектам инфраструктуры с учетом ограничения их жизнедеятельности;

оказание должностными лицами и специалистами Администрации, МФЦ ответственными за прием и предоставление муниципальной услуги, помощи инвалидам в преодолении барьеров, мешающих получению ими муниципальной услуги наравне с другими лицами;

предоставление, при необходимости, муниципальной услуги по месту жительства инвалида или в дистанционном режиме.

В Администрации, МФЦ осуществляется инструктирование должностных лиц и специалистов, ответственных за прием и предоставление муниципальной услуги, по вопросам, связанным с обеспечением доступности для инвалидов объектов инфраструктуры и муниципальной услуги в соответствии с законодательством Российской Федерации.

В случае если существующие объекты инфраструктуры невозможно полностью приспособить с учетом потребностей инвалидов, должностные лица и специалисты, ответственные за прием и предоставление муниципальной услуги, принимают меры для обеспечения доступа инвалидов к месту предоставления муниципальной услуги.

2.16. Показатели доступности и качества муниципальной услуги, в том числе количество взаимодействия заявителя с должностными лицами при предоставлении муниципальной услуги и их продолжительность, возможность получения информации о ходе предоставления муниципальной услуги, в том числе с использованием информационно-коммуникационных технологий, возможность либо невозможность получения муниципальной услуги в многофункциональном центре предоставления государственных и муниципальных услуг (в том числе в полном объеме), посредством запроса о предоставлении нескольких муниципальных услуг в многофункциональных центрах предоставления государственных и муниципальных услуг, предусмотренного статьей 15.1 Федерального закона «Об организации предоставления государственных и муниципальных услуг» (далее – комплексный запрос).

Возможность или невозможность обращения за получением муниципальной услуги посредством комплексного запроса в МФЦ, предусмотрено статьей 15.1 Федерального закона «Об организации предоставления государственных и муниципальных услуг».

К показателям доступности и качества муниципальной услуг относятся:

1) своевременность (Св):

Св = установленный Административным регламентом срок / время, фактически затраченное на предоставление муниципальной услуги x 100%.

Показатель 100% и более является положительным и соответствует требованиям регламента;

2) доступность (Дос):

Дос = $D_{\text{тел}} + D_{\text{врем}} + D_{\text{б/б с}} + D_{\text{эл}} + D_{\text{инф}} + D_{\text{жит}} + D_{\text{мфц}}$,

где

$D_{\text{тел}}$ - наличие возможности записаться на прием по телефону:

$D_{\text{тел}} = 10\%$ - можно записаться на прием по телефону;

$D_{\text{тел}} = 0\%$ - нельзя записаться на прием по телефону.

$D_{\text{врем}}$ - возможность прийти на прием в нерабочее время:

$D_{\text{врем}} = 10\%$ - прием (выдача) документов осуществляется без перерыва на обед (5%) и в выходной день (5%).

$D_{\text{б/б с}}$ - наличие безбарьерной среды:

$D_{\text{б/б с}} = 20\%$ - от тротуара до места приема можно проехать на коляске;

$D_{\text{б/б с}} = 10\%$ - от тротуара до места приема можно проехать на коляске с посторонней помощью 1 человека;

$D_{\text{б/б с}} = 0\%$ - от тротуара до места приема нельзя проехать на коляске.

$D_{\text{эл}}$ - наличие возможности подать заявление в электронном виде:

$D_{\text{эл}} = 20\%$ - можно подать заявление в электронном виде;

$D_{\text{эл}} = 0\%$ - нельзя подать заявление в электронном виде.

$D_{\text{инф}}$ - доступность информации о предоставлении муниципальной услуги:

$D_{\text{инф}} = 20\%$ - информация об основаниях, условиях и порядке предоставления муниципальной услуги размещена в сети Интернет (5%) и на информационных стендах (5%), есть доступный для заявителей раздаточный материал (5%), периодически информация об услуге размещается в СМИ (5%);

$D_{инф} = 0\%$ - для получения информации о предоставлении услуги необходимо пользоваться услугами, изучать нормативные документы.

$D_{жит}$ - возможность подать заявление, документы и получить результат услуги по месту жительства (пребывания):

$D_{жит} = 0\%$ - нельзя подать заявление, документы и получить результат муниципальной услуги по месту жительства.

$D_{мфц}$ - возможность подачи документов, необходимых для предоставления муниципальной услуги, в многофункциональные центры:

$D_{мфц} = 5\%$ при наличии возможности подачи документов, необходимых для предоставления муниципальной услуги, в многофункциональные центры;

$D_{мфц} = 0\%$ при отсутствии возможности подачи документов, необходимых для предоставления муниципальной услуги в многофункциональные центры.

Показатель 100% свидетельствует об обеспечении максимальной доступности получения муниципальной услуги;

3) качество (Кач):

$$\text{Кач} = K_{\text{докум}} + K_{\text{обслуж}} + K_{\text{обмен}} + K_{\text{факт}} + K_{\text{взаим}} + K_{\text{прод}},$$

где

$K_{\text{докум}}$ = количество принятых документов (с учетом уже имеющихся в Управлении) / количество предусмотренных регламентом документов $\times 100\%$.

Значение показателя более 100% говорит о том, что у гражданина затребованы лишние документы.

Значение показателя менее 100% говорит о том, что решение не может быть принято, потребуется повторное обращение.

$K_{\text{обслуж}}$ - качество обслуживания при предоставлении муниципальной услуги:

$K_{\text{обслуж}} = 20\%$, если должностные лица, предоставляющие муниципальную услугу, корректны, доброжелательны, дают подробные доступные разъяснения;

$K_{\text{обслуж}} = 0\%$, если должностные лица, предоставляющие муниципальную услугу, некорректны, недоброжелательны, не дают подробные доступные разъяснения;

$K_{\text{обмен}}$ = количество документов, полученных без участия заявителя / количество предусмотренных Административным регламентом документов, имеющихся в органе местного самоуправления $\times 100\%$.

Значение показателя 100% говорит о том, что муниципальная услуга предоставляется в строгом соответствии с Федеральным законом «Об организации предоставления государственных и муниципальных услуг».

$K_{\text{факт}} = (\text{количество заявителей} - \text{количество обоснованных жалоб} - \text{количество выявленных нарушений}) / \text{количество заявителей} \times 100\%$;

Значение показателя 100% говорит о том, что муниципальная услуга предоставляется в строгом соответствии с законодательством.

$K_{\text{взаим}}$ = количество взаимодействий заявителя с должностными лицами, предоставляющими муниципальную услугу:

$K_{\text{взаим}} = 50\%$ при отсутствии в ходе предоставления муниципальной услуги взаимодействия заявителя с должностными лицами, предоставляющими муниципальные услуги;

$K_{\text{взаим}} = 40\%$ при наличии в ходе предоставления муниципальной услуги одного взаимодействия заявителя с должностными лицами, предоставляющими муниципальные услуги;

$K_{\text{взаим}} = 20\%$ при наличии в ходе предоставления муниципальной услуги более одного взаимодействия заявителя с должностными лицами, предоставляющими муниципальные услуги;

Значение показателя 100% говорит о том, что муниципальная услуга предоставляется в строгом соответствии с законодательством.

$K_{\text{прод}}$ - продолжительность взаимодействия заявителя с должностными лицами, предоставляющими муниципальную услугу:

$K_{\text{прод}} = 30\%$ при взаимодействии заявителя с должностными лицами, предоставляющими муниципальную услугу, в течение сроков, предусмотренных настоящим Административным регламентом;

$K_{\text{прод}} = \text{минус } 1\%$ за каждые 5 минут взаимодействия заявителя с должностными лицами, предоставляющими муниципальную услугу, сверх сроков, предусмотренных настоящим Административным регламентом.

Значение показателя 100% говорит о том, что услуга предоставляется в строгом соответствии с законодательством;

4) удовлетворенность (Уд):

$$U_d = 100\% - K_{\text{обж}} / K_{\text{заяв}} \times 100\%,$$

где

$K_{\text{обж}}$ - количество обжалований при предоставлении муниципальной услуги;

$K_{\text{заяв}}$ - количество заявителей.

Значение показателя 100% свидетельствует об удовлетворенности граждан качеством предоставления муниципальной услуги.

В процессе предоставления муниципальной услуги заявитель, его законный представитель или доверенное лицо вправе обращаться в Администрацию за получением информации о ходе предоставления муниципальной услуги лично, посредством почтовой связи или с использованием информационно-коммуникационных технологий.

2.17. Иные требования, в том числе учитывающие особенности предоставления муниципальной услуги по экстерриториальному принципу (в случае, если муниципальная услуга предоставляется по экстерриториальному принципу) и особенности предоставления муниципальной услуги в электронной форме.

Муниципальная услуга по экстерриториальному принципу не предоставляется.

Настоящий административный регламент не предусматривает возможность получения муниципальной услуги в электронной форме в связи с тем, что услуга не переведена в электронный вид.

3. Состав, последовательность и сроки выполнения административных процедур (действий), требования к порядку их выполнения, в том числе особенности выполнения административных процедур (действий) в

электронной форме, а также особенности выполнения административных процедур (действий) в МФЦ.

3.1. Предоставление муниципальной услуги включает в себя следующие административные процедуры:

- 1) информирование и консультирование заявителя по вопросу предоставления муниципальной услуги;
- 2) прием и регистрация заявления и документов на предоставление муниципальной услуги;
- 3) формирование и направление межведомственных запросов;
- 4) проверка права заявителя на предоставление муниципальной услуги, принятие решения о предоставлении (об отказе в предоставлении) муниципальной услуги;
- 5) направление заявителю результата предоставления муниципальной услуги.

Блок-схема, наглядно отображающая алгоритм прохождения административных процедур, приводится в приложении 5 к настоящему Административному регламенту.

3.2. Описание административных процедур.

3.2.1. Информирование и консультирование заявителя по вопросу предоставления муниципальной услуги

Основанием для начала административной процедуры является обращение заявителя лично или посредством телефонной связи в Управление либо в МФЦ.

Содержание административной процедуры включает в себя:

предоставление информации о нормативных правовых актах, регулирующих порядок предоставления муниципальной услуги;

разъяснение порядка, условий и срока предоставления муниципальной услуги;

выдача формы заявления для предоставления муниципальной услуги;

разъяснение порядка заполнения заявления, сбора необходимых документов и требований, предъявляемых к ним.

Административная процедура осуществляется в день обращения заявителя. Общий максимальный срок выполнения административной процедуры - 20 минут.

Указанная административная процедура выполняется должностным лицом Администрации либо МФЦ, ответственным за консультирование заявителя.

Критерием принятия решения выполнения административной процедуры является обращение заявителя.

Результатом административной процедуры, в зависимости от способа обращения, является представление заявителю информации о порядке предоставления муниципальной услуги и перечне документов, необходимых для предоставления муниципальной услуги.

Должностное лицо Администрации либо МФЦ, ответственное за консультирование заявителя, представляет заявителю информацию о порядке предоставления муниципальной услуги и перечне документов, необходимых для предоставления муниципальной услуги.

Способ фиксации результата выполнения административной процедуры - регистрация должностным лицом Администрации либо МФЦ, ответственным за консультирование заявителя, факта обращения заявителя в журнале регистрации приема посетителей по форме, устанавливаемой Администрации либо МФЦ.

3.2.2. Прием и регистрация заявления и документов на предоставление муниципальной услуги

Основанием для начала административной процедуры является поступление в Администрацию заявления с комплектом документов, необходимых для предоставления муниципальной услуги.

Содержание административной процедуры включает в себя прием, регистрацию документов, оформление и выдачу расписки-уведомления о приеме документов.

Общий максимальный срок выполнения административной процедуры не более 15 минут.

Указанная административная процедура выполняется должностным лицом Администрации, ответственным за прием и регистрацию документов.

Критериями принятия решения являются поступление заявления в Администрацию или МФЦ, и документов, указанных в подпункте 2.6. Административного регламента.

Должностное лицо Администрации, ответственное за прием и регистрацию документов, вносит запись о приеме документов в журнал регистрации заявлений и оформляет расписку-уведомление о приеме документов, форма которой указана в приложении 2 к Административному регламенту.

Передача документов должностным лицом МФЦ в Администрации осуществляется в соответствии с соглашением, заключенным между МФЦ администрацией Грачевского муниципального округа (далее – соглашение).

Результатом административной процедуры является выдача заявителю расписки в получении от заявителя документов, предусмотренных пунктом 2.6 административного регламента, с указанием их перечня и даты получения управлением. В случае представления документов заявителем через МФЦ расписка выдается МФЦ.

Должностное лицо отдела по организационным и общим вопросам, автоматизации и информационных технологий администрации Грачевского муниципального округа Ставропольского края, ответственное за прием и регистрацию документов, передает в порядке делопроизводства пакет документов должностному лицу, отдела градостроительства и жилищно-коммунального хозяйства ответственному за истребование документов в порядке межведомственного (ведомственного) информационного взаимодействия.

Способ фиксации результата выполнения административной процедуры – регистрация факта приема пакета документов в журнале регистрации в установленной форме, либо форме устанавливаемой МФЦ, и оформление на бумажном носителе расписки-уведомления о приеме заявления и документов, которая передается лично заявителю в ходе приема документов или направляется посредством почтовой связи, в электронном

виде, в случае если документы направлены по почте или в электронной форме.

3.2.3 Формирование и направление межведомственных запросов.

Основанием для начала административной процедуры является поступление пакета документов от должностного лица по организационным и общим вопросам, автоматизации и информационных технологий администрации Грачевского муниципального округа Ставропольского края или специалиста МФЦ, ответственного за прием и регистрацию документов и непредставление заявителем документов, указанных в п. 2.7. Административного регламента.

Содержание административной процедуры включает в себя подготовку и направление межведомственного запроса в орган или организацию, в распоряжении которой находятся документы, контроль за своевременным поступлением ответа на направленный запрос, получение ответа.

Максимальный срок выполнения данного действия составляет 5 рабочих дней.

Указанная административная процедура выполняется должностным лицом отдела градостроительства и жилищно-коммунального хозяйства администрации Грачевского муниципального округа Ставропольского края, либо МФЦ, ответственным за истребование документов в порядке межведомственного информационного взаимодействия.

Критерием принятия решения о направлении запроса об истребовании документа в порядке межведомственного информационного взаимодействия является не предоставление заявителем документов, указанных в п.2.7. Административного регламента.

Должностное лицо отдела градостроительства и жилищно-коммунального хозяйства администрации Грачевского муниципального округа Ставропольского края либо МФЦ, ответственное за истребование документов в порядке межведомственного информационного взаимодействия, при поступлении ответа на запрос приобщает его к документам, передает документы в порядке делопроизводства должностному лицу отдела градостроительства и жилищно-коммунального хозяйства администрации Грачевского муниципального округа Ставропольского края, ответственному за прием и регистрацию документов.

Передача должностным лицом МФЦ документов в Администрацию осуществляется в соответствии с соглашением.

Результатом выполнения административной процедуры является получение Администрацией, МФЦ ответа на межведомственный запрос.

Способом фиксации результата выполнения административной процедуры является регистрация ответа, полученного в порядке межведомственного информационного взаимодействия в журнале регистрации входящих документов, его приобщение к документам для предоставления муниципальной услуги, передача документов должностному лицу отдела по организационным и общим вопросам, автоматизации и информационных технологий администрации Грачевского муниципального округа Ставропольского края, ответственному за прием и регистрацию документов.

3.2.4. Проверка права заявителя на предоставление муниципальной услуги, принятие решения о предоставлении (об отказе в предоставлении) муниципальной услуги.

Основанием для начала процедуры является поступление пакета документов от должностного лица отдела по организационным и общим вопросам, автоматизации и информационных технологий администрации Грачевского муниципального округа Ставропольского края либо МФЦ, ответственного за прием и регистрацию документов, должностного лица отдела градостроительства и жилищно-коммунального хозяйства администрации Грачевского муниципального округа Ставропольского края либо МФЦ, ответственного за истребование документов в порядке межведомственного (ведомственного) информационного взаимодействия.

Содержание административной процедуры включает в себя проверку права заявителя на предоставление муниципальной услуги, принятие решения о признании садового дома жилым домом и жилого дома садовым домом, уведомление заявителя об отказе в предоставлении муниципальной услуги.

Общий максимальный срок выполнения процедуры 30 календарных дней.

Указанная административная процедура выполняется должностным лицом отдела градостроительства и жилищно-коммунального хозяйства администрации Грачевского муниципального округа Ставропольского края, ответственным за предоставление муниципальной услуги.

При наличии оснований для предоставления муниципальной услуги должностное лицо отдела градостроительства и жилищно-коммунального хозяйства администрации Грачевского муниципального округа Ставропольского края, ответственное за предоставление муниципальной услуги, готовит проект решения о признании садового дома жилым домом и жилого дома садовым домом по форме, указанной в приложении 3 к Административному регламенту.

При отсутствии оснований для предоставления муниципальной услуги должностное лицо отдела градостроительства и жилищно-коммунального хозяйства администрации Грачевского муниципального округа Ставропольского края готовит уведомление об отказе в предоставлении услуги по форме, указанной в приложении 4 к Административному регламенту.

Критерием для принятия решения является наличие/отсутствие оснований, предусмотренных подпунктом 2.9.2.

Результатом административной процедуры является направление заявителю результата административной услуги.

3.2.5. Направление заявителю результата предоставления муниципальной услуги.

Основанием для начала административной процедуры является наличие уведомления об отказе в предоставлении услуги, либо решения о признании садового дома жилым домом и жилого дома садовым домом.

Содержанием административной процедуры является направление должностным лицом отдела градостроительства и жилищно-коммунального хозяйства администрации Грачевского муниципального округа

Ставропольского края, ответственным за предоставление муниципальной услуги в адрес заявителя результата муниципальной услуги.

Данная административная процедура выполняется должностным лицом отдела градостроительства и жилищно-коммунального хозяйства администрации Грачевского муниципального округа Ставропольского края, предоставляющим муниципальную услугу, специалистом МФЦ.

Максимальный срок выполнения данного действия составляет 3 рабочих дня.

В случае, если заявитель обратился за предоставлением муниципальной услуги в МФЦ, документы, являющиеся результатом предоставления муниципальной услуги, должны быть переданы в МФЦ не позднее дня, предшествующего дате окончания предоставления муниципальной услуги. Передача документов из Администрации в МФЦ сопровождается соответствующим реестром передачи.

Ответственным должностным лицом по выдаче заявителю результата предоставления муниципальной услуги является специалист отдела градостроительства и жилищно-коммунального хозяйства администрации Грачевского муниципального округа Ставропольского края.

Способ фиксации результата выполнения административной процедуры – регистрация передачи заявителю результата муниципальной услуги в журнале выдачи документов.

Результатом административной процедуры является оформление на бумажном носителе и отправка (вручение) заявителю уведомления об отказе в предоставлении услуги, либо решения о признании садового дома жилым домом и жилого дома садовым домом

3.2.6. Порядок исправления допущенных опечаток и ошибок в выданных в результате предоставления муниципальной услуги документах.

Заявитель вправе представить письменное обращение об исправлении допущенных опечаток и ошибок в выданных в результате предоставления муниципальной услуги документах в отдел градостроительства и жилищно-коммунального хозяйства администрации Грачевского муниципального округа Ставропольского края непосредственно, направить почтовым отправлением или в форме электронного документа, подписанного электронной подписью.

Должностное лицо должностного по организационным и общим вопросам, автоматизации и информационных технологий администрации Грачевского муниципального округа Ставропольского края, ответственное за регистрацию обращений, осуществляет регистрацию письменного обращения с прилагаемыми документами, в день его поступления в Администрацию и в течение одного рабочего дня передает должностному лицу в отдел градостроительства и жилищно-коммунального хозяйства администрации Грачевского муниципального округа Ставропольского края, ответственному за предоставление муниципальной услуги.

Должностное лицо Управления, ответственное за предоставление муниципальной услуги в срок, не превышающий 10 рабочих дней со дня поступления письменного обращения в Управление, рассматривает письменное обращение и исправляет допущенные опечатки и (или) ошибки в выданных в результате предоставления муниципальной услуги документах.

3.2.7. Особенности выполнения административных процедур (действий) в МФЦ:

При предоставлении муниципальной услуги на базе МФЦ, перечень которых определен соглашением (перечень представлен на официальном сайте министерства www.mio26.ru в разделе «Госуслуги»), операторами МФЦ выполняются административные процедуры:

информирование заявителей о порядке предоставления муниципальной услуги в МФЦ, о ходе выполнения запроса о предоставлении муниципальной услуги, по иным вопросам, связанным предоставлением муниципальной услуги, а также консультирование заявителей о порядке предоставления муниципальной услуги в МФЦ, (осуществляется в соответствии с п. 3.2.1 данного раздела);

прием запросов заявителей о предоставлении муниципальной услуги и иных документов, необходимых для предоставления муниципальной услуги (осуществляется в соответствии с п. 3.2.2. Административного регламента);

формирование и направление МФЦ межведомственного запроса в Управление (осуществляется в соответствии с п. 3.2.3. Административного регламента);

выдача заявителю результата предоставления муниципальной услуги, в том числе выдача документов на бумажном носителе, подтверждающих содержание электронных документов, направленных в МФЦ по результатам предоставления Администрацией муниципальной услуги, а также выдача документов, включая составление на бумажном носителе и заверение выписок из информационных систем Администрации (осуществляется в соответствии с п. 3.2.5. Административного регламента).

Должностное лицо МФЦ при однократном обращении заявителя с запросом о предоставлении нескольких государственных и (или) муниципальных услуг организует предоставление заявителю двух и более государственных и (или) муниципальных услуг. В этом случае должностное лицо МФЦ для обеспечения получения заявителем муниципальных услуг, указанных в комплексном запросе, предоставляемых в том числе администрацией Грачевского муниципального округа, действует в интересах заявителя без доверенности и не позднее одного рабочего дня, следующего за днем получения комплексного запроса, направляет в администрацию Грачевского муниципального округа заявление, подписанное уполномоченным должностным лицом МФЦ и скрепленное печатью МФЦ, а также документы, необходимые для предоставления муниципальных услуг, предоставляемые заявителем самостоятельно, с приложением заверенной МФЦ копии комплексного запроса. При этом не требуются составление и подписание таких заявлений заявителем.

Комплексный запрос должен содержать указание на государственные и (или) муниципальные услуги, за предоставлением которых обратился заявитель, а также согласие заявителя на осуществление МФЦ от его имени действий, необходимых для их предоставления.

Общий срок выполнения комплексного запроса исчисляется как наибольшая продолжительность муниципальной услуги в составе комплексного запроса для «параллельных» услуг или как сумма наибольших

сроков оказания муниципальных услуг в составе комплексного запроса для «последовательных» услуг.

При приеме комплексного запроса у заявителя должностные лица МФЦ обязаны проинформировать его обо всех государственных и (или) муниципальных услугах, услугах, которые являются необходимыми и обязательными для предоставления государственных и муниципальных услуг, получение которых необходимо для получения государственных и (или) муниципальных услуг, указанных в комплексном запросе.

Передача работниками МФЦ документов в администрацию Грачевского муниципального округа осуществляется в соответствии с соглашением о взаимодействии, заключенным между уполномоченным МФЦ и администрацией Грачевского муниципального округа.

Выдача заявителю результата предоставления муниципальной услуги работниками МФЦ не осуществляется.

4. Формы контроля за исполнением административного регламента.

4.1. Порядок осуществления текущего контроля за соблюдением и исполнением ответственными должностными лицами положений Административного регламента и иных нормативных правовых актов, устанавливающих требования к предоставлению муниципальной услуги, а также принятием решений ответственными лицами.

Текущий контроль за:

полнотой, доступностью и качеством предоставления муниципальной услуги осуществляется начальником отдела градостроительства и жилищно-коммунального хозяйства администрации Грачевского муниципального округа Ставропольского края, либо лицом;

соблюдением последовательности административных действий, определенных административными процедурами по предоставлению муниципальной услуги, сроками рассмотрения документов осуществляется начальником Управления постоянно путем проведения проверок соблюдения и исполнения должностными лицами Управления, предоставляющими муниципальную услугу, положений настоящего Административного регламента, иных нормативных правовых актов Российской Федерации и нормативных правовых актов Ставропольского края.

Текущий контроль за соблюдением должностными лицами МФЦ последовательности действий, установленных Административным регламентом, и иными нормативными правовыми актами, устанавливающими требования к предоставлению муниципальной услуги, осуществляется руководителем клиентской службы МФЦ ежедневно.

По результатам проведения проверок в случае выявления нарушений виновные лица привлекаются к ответственности в соответствии с законодательством Российской Федерации и законодательством Ставропольского края.

Последующий контроль за исполнением положений настоящего Административного регламента осуществляется посредством проведения проверок соблюдения последовательности административных действий, определенных административными процедурами, соблюдением сроков, проверки полноты, доступности и качества предоставления муниципальной услуги, выявления и устранения нарушений прав заявителей, рассмотрения

принятия решений и подготовки ответов на их обращения, содержащие жалобы на решения, действия (бездействие) должностных лиц Администрации.

Периодичность осуществления последующего контроля составляет один раз в три года.

Для проведения проверки в Администрации формируется комиссия. Результаты деятельности комиссии оформляются в виде справки, в которой отмечаются выявленные недостатки и предложения по их устранению. Справка подписывается председателем комиссии, секретарем комиссии и всеми членами комиссии, участвовавшими в проверке.

4.2. 4.2. Порядок и периодичность осуществления плановых и внеплановых проверок полноты и качества предоставления муниципальной услуги, в том числе порядок и формы контроля за полнотой и качеством предоставления муниципальной услуги

Плановые проверки осуществляются на основании годового плана работы администрации на текущий год.

Внеплановые проверки осуществляются на основании выявленных нарушений по предоставлению муниципальной услуги или по конкретному обращению заявителя. При проверке рассматриваются все вопросы, связанные с предоставлением муниципальной услуги (комплексные проверки) или отдельные вопросы (тематические вопросы).

4.3. Ответственность должностных лиц, предоставляющего муниципальную услугу, его должностных лиц, муниципальных служащих, многофункционального центра предоставления муниципальных услуг, организаций, указанных в части 1.1 статьи 16 Федерального закона № 210-ФЗ, и их работников за решения и действия (бездействие), принимаемые (осуществляемые) ими в ходе предоставления муниципальной услуги.

Должностные лица отдела, МФЦ, участвующие в предоставлении муниципальной услуги, несут персональную ответственность за полноту и качество предоставления муниципальной услуги, за действия (бездействие) и решения, принимаемые (осуществляемые) в ходе предоставления муниципальной услуги, за соблюдением и исполнением положений административного регламента и правовых актов Российской Федерации и Ставропольского края, устанавливающих требования к предоставлению муниципальной услуги.

Персональная ответственность должностных лиц отдела, ответственных за исполнение административных процедур, закрепляется в их должностных инструкциях в соответствии с требованиями законодательства Российской Федерации и законодательства Ставропольского края.

В случае выявления нарушений прав обратившихся заявителей, порядка и сроков рассмотрения запросов заявителей, утраты документов заявителей виновные лица несут ответственность в соответствии с законодательством Российской Федерации, в том числе дисциплинарную ответственность в соответствии с законодательством о муниципальной службе.

4.4. Положения, характеризующие требования к порядку и формам контроля за предоставлением муниципальной услуги, в том числе со стороны граждан, их объединений и организаций.

Заявители, которым предоставляется муниципальная услуга, имеют право на любые предусмотренные законодательством Российской Федерации формы контроля за деятельностью должностных лиц администрации, отдела и МФЦ при предоставлении им муниципальной услуги.

Заявители в случае выявления фактов нарушения порядка предоставления муниципальной услуги или ненадлежащего исполнения административного регламента, вправе обратиться с жалобой в соответствующие органы.

Жалоба может быть представлена на личном приеме, направлена почтовым отправлением или в электронной форме с использованием информационных ресурсов в информационно – телекоммуникационной сети «Интернет».

5. Досудебный (внесудебный) порядок обжалования решений и действий (бездействия) органа, предоставляющего муниципальную услугу, многофункционального центра предоставления государственных и муниципальных услуг, организаций, указанных в части 1.1. статьи 16 Федерального закона «Об организации предоставления государственных и муниципальных услуг», а также их должностных лиц, муниципальных служащих, работников»

5. Досудебный (внесудебный) порядок обжалования решений и действий (бездействия) органа, представляющего муниципальную услугу, МФЦ предоставления государственных и муниципальных услуг, организаций, указанных в части 1.1. статьи 16 Федерального закона № 210-ФЗ, а также их должностных лиц, муниципальных служащих, работников.

5.1. Информация для заявителя о его праве подать жалобу на решения и (или) действие (бездействие) администрации, отдела градостроительства и жилищно-коммунального хозяйства администрации, организаций, указанных в части 1.1 статьи 16 Федерального закона «Об организации предоставления государственных и муниципальных услуг», а так же их должностных лиц, муниципальных служащих, работников в досудебном (внесудебном) порядке.

Заявители имеют право на обжалование действий (бездействия) администрации, отдела градостроительства и жилищно-коммунального хозяйства администрации, МФЦ, организаций, указанных в части 1.1 статьи 16 Федерального закона «Об организации предоставления государственных и муниципальных услуг», а так же их должностных лиц, муниципальных служащих, работников в досудебном (внесудебном) порядке.

5.2. .2. Предмет жалобы.

Заявитель может обратиться с жалобой, в том числе в следующих случаях:

- 1) нарушение срока регистрации заявления о предоставлении муниципальной услуги, комплексного запроса;
- 2) нарушение отделом градостроительства и жилищно-коммунального хозяйства администрации, должностным лицом, муниципальным служащим, срока предоставления муниципальной услуги;
- 3) требование у заявителя документов или информации либо

осуществления действий, представление или осуществление которых не предусмотрено нормативными правовыми актами Российской Федерации, Ставропольского края, муниципальными правовыми актами Грачевского муниципального округа Ставропольского края для предоставления муниципальной услуги;

4) отказ в приеме документов, представление которых предусмотрено нормативными правовыми актами Российской Федерации, Ставропольского края, муниципальными правовыми актами Грачевского муниципального округа Ставропольского края для предоставления муниципальной услуги, у заявителя;

5) отказ отдела градостроительства и жилищно-коммунального хозяйства администрации в предоставлении муниципальной услуги, если основания для отказа не предусмотрены федеральными законами и принятыми в соответствии с ними иными нормативными правовыми актами Российской Федерации, Ставропольского края, муниципальными правовыми актами Грачевского муниципального округа Ставропольского края;

6) затребование с заявителя при предоставлении муниципальной услуги платы, не предусмотренной нормативными правовыми актами Российской Федерации, Ставропольского края, муниципальными правовыми актами Грачевского муниципального округа Ставропольского края;

7) отказ отдела градостроительства и жилищно-коммунального хозяйства администрации, предоставляющего муниципальную услугу, должностного лица администрации, в исправлении допущенных ими опечаток и ошибок в выданных в результате предоставления государственной или муниципальной услуги документах либо нарушение установленного срока таких исправлений;

8) нарушение срока или порядка выдачи документов по результатам предоставления муниципальной услуги;

9) приостановление отделом градостроительства и жилищно-коммунального хозяйства администрации предоставления муниципальной услуги, если основания приостановления не предусмотрены федеральными законами и принятыми в соответствии с ними иными нормативными правовыми актами Российской Федерации, законами и иными нормативными правовыми актами Ставропольского края, муниципальными правовыми актами Грачевского муниципального округа Ставропольского края;

10) требование отдела градостроительства и жилищно-коммунального хозяйства администрации у заявителя при предоставлении муниципальной услуги документов или информации, отсутствие и (или) недостоверность которых не указывались при первоначальном отказе в приеме документов, необходимых для предоставления муниципальной услуги, либо в предоставлении муниципальной услуги.

5.3. Способы информирования заявителей о порядке подачи и рассмотрения жалобы, в том числе с использованием Единого портала и Регионального портала.

Информация о порядке подачи и рассмотрения жалобы размещается на информационных стендах в местах предоставления муниципальных услуг, на сайте администрации Ипатовского округа, Едином портале, Региональном портале, а также предоставляется в устной форме по телефону и (или) на

личном приеме либо в письменной форме, почтовым отправлением или электронным сообщением по адресу, указанному заявителем (его представителем).

5.4 Отдел градостроительства и жилищно-коммунального хозяйства администрации Грачевского муниципального округа, а также организации, указанные в части 1.1 статьи 16 Федерального закона № 210-ФЗ, и уполномоченные на рассмотрение жалобы лица, которым может быть направлена жалоба;

Жалоба на действия специалистов отдела градостроительства и жилищно-коммунального хозяйства администрации подается в отдел градостроительства и жилищно-коммунального хозяйства администрации и рассматривается его руководителем.

Жалоба на действия руководителя отдела градостроительства и жилищно-коммунального хозяйства администрации, специалистов администрации, подается в администрацию и рассматривается главой Грачевского муниципального округа Ставропольского края. 5.4. Порядок подачи и рассмотрения жалобы;

Жалоба подается в письменной форме на бумажном носителе или в электронной форме.

Жалоба может быть направлена по почте, через МФЦ, с использованием информационно-телекоммуникационной сети «Интернет», официального сайта администрации Грачевского муниципального округа, Единого портала, регионального портала, а также может быть принята при личном приеме заявителя.

Жалоба в электронном виде также может быть подана заявителем посредством использования портала федеральной государственной информационной системы, обеспечивающей процесс досудебного (внесудебного) обжалования решений и действий (бездействия), совершенных при предоставлении государственных и муниципальных услуг органами, предоставляющими государственные и муниципальные услуги, их должностными лицами, государственными и муниципальными служащими (далее - система досудебного обжалования).

Жалоба должна содержать:

наименование органа (отдел градостроительства и жилищно-коммунального хозяйства администрации), наименование должности, фамилию, имя, отчество должностного лица, муниципального служащего отдела градостроительства и жилищно-коммунального хозяйства администрации, решения и действия (бездействие) которых обжалуются;

фамилию, имя, отчество (последнее - при наличии), сведения о месте жительства заявителя - физического лица либо наименование, сведения о месте нахождения заявителя - юридического лица, а также номер (номера) контактного телефона, адрес (адреса) электронной почты (при наличии) и почтовый адрес, по которым должен быть направлен ответ заявителю;

сведения об обжалуемых решениях и действиях (бездействии) градостроительства и жилищно-коммунального хозяйства администрации, должностного лица, муниципального служащего отдела градостроительства и жилищно-коммунального хозяйства администрации, руководителя отдела

градостроительства и жилищно-коммунального хозяйства;

доводы, на основании которых заявитель не согласен с решением и действием (бездействием) отдела градостроительства и жилищно-коммунального хозяйства администрации, должностного лица, муниципального служащего отдела градостроительства и жилищно-коммунального хозяйства администрации, руководителя отдела градостроительства и жилищно-коммунального хозяйства администрации. Заявителем могут быть представлены документы (при наличии), подтверждающие доводы заявителя, либо их копии.

5.5. Сроки рассмотрения жалобы;

Жалоба, поступившая в администрацию округа, управление, в организации, предусмотренные частью 1.1 статьи 16 Федерального закона № 210-ФЗ, подлежит рассмотрению в течение пятнадцати рабочих дней со дня ее регистрации, а в случае обжалования отказа администрации округа, организаций, предусмотренных частью 1.1 статьи 16 Федерального закона № 210-ФЗ, в приеме документов у заявителя либо в исправлении допущенных опечаток и ошибок или в случае обжалования нарушения установленного срока таких исправлений - в течение пяти рабочих дней со дня ее регистрации.

5.6. Результат рассмотрения жалобы;

По результатам рассмотрения жалобы принимается одно из следующих решений:

1) удовлетворение жалобы, в том числе в форме отмены принятого решения, исправления допущенных опечаток и ошибок в выданных в результате предоставления муниципальной услуги документах, возврата заявителю денежных средств, взимание которых не предусмотрено нормативными правовыми актами Российской Федерации, Ставропольского края, муниципальными правовыми актами Грачевского муниципального округа;

2) отказ в удовлетворении жалобы.

5.7. Порядок информирования заявителя о результатах рассмотрения жалобы;

Мотивированный ответ о результатах рассмотрения жалобы направляется заявителю в письменной форме и по желанию заявителя в электронной форме не позднее дня, следующего за днем принятия решения по жалобе.

В случае признания жалобы, подлежащей удовлетворению в ответе заявителю, дается информация о действиях, осуществляемых отделом градостроительства и жилищно-коммунального хозяйства администрации, в целях незамедлительного устранения выявленных нарушений при оказании муниципальной услуги, а также приносятся извинения за доставленные неудобства и указывается информация о дальнейших действиях, которые необходимо совершить заявителю в целях получения муниципальной услуги.

В случае признания жалобы, не подлежащей удовлетворению в ответе заявителю, даются аргументированные разъяснения о причинах принятого решения, а также информация о порядке обжалования принятого решения.

В случае установления в ходе или по результатам рассмотрения жалобы признаков состава административного правонарушения или преступления должностное лицо, специалист, наделенные полномочиями по

рассмотрению жалоб, незамедлительно направляют имеющиеся материалы в органы прокуратуры.

5.8. Порядок обжалования решения по жалобе;

Споры, связанные с решениями и действиями (бездействием) должностных лиц, осуществляемыми (принимаемыми) в ходе рассмотрения жалобы, разрешаются в судебном порядке в соответствии с законодательством Российской Федерации.

Обжалование производится в сроки и по правилам подведомственности и подсудности, установленным процессуальным законодательством Российской Федерации.

5.9. Право заявителя на получение информации и документов, необходимых для обоснования и рассмотрения жалобы;

Заявитель имеет право на получение информации и документов, необходимых для обоснования и рассмотрения жалобы, делать выписки из них, снимать копии.

При желании заявителя обжаловать действие или бездействие должностного лица, муниципального служащего, специалиста, указанные лица обязаны сообщить ему фамилию, имя, отчество и должность, и фамилию, имя, отчество и должность лица, которому могут быть обжалованы действия.

5.10. Способы информирования заявителя о порядке подачи и рассмотрения жалобы.

Информация о порядке обжалования действий (бездействия), а также решений отдела градостроительства и жилищно-коммунального хозяйства администрации, должностных лиц, отдела градостроительства и жилищно-коммунального хозяйства администрации, размещается на информационных стендах в местах предоставления услуги в отделе градостроительства и жилищно-коммунального хозяйства администрации, на официальном сайте администрации Грачевского муниципального округа, Едином портале, региональном портале.

Приложение № 1
к административному регламенту
предоставления администрацией
Грачевского муниципального округа
Ставропольского края муниципальной
услуги «Признание садового дома
жилым домом и жилого дома садовым
домом»

ФОРМА

(наименование органа, предоставляющего
услугу)
от

(Ф.И.О. заявителя)
Адрес:

(место проживания (регистрации)
Документ, удостоверяющий личность:

(вид документа, номер, кем и когда выдан)
Контактный телефон:

E-mail:

Факс:

ЗАЯВЛЕНИЕ

о признании садового дома жилым домом и жилого дома садовым домом

Прошу рассмотреть вопрос о признании садового дома жилым домом
(жилого дома садовым домом) по адресу:

и выдать копию соответствующего решения.

Сведения о представителе физического лица (заполняется в случае, если
документ сдает представитель физического лица по доверенности):
доверенность:

(кем и когда выдана)

Сведения о представителе заявителя (заполняется в случае, если документ
сдает представитель заявителя по доверенности):
доверенность:

(кем и когда выдана)

1) кадастровый номер садового дома или жилого дома _____

2) кадастровый номер земельного участка, на котором расположен садовый дом _____ или _____ жилой дом _____

3) почтовый адрес заявителя или адрес электронной почты заявителя _____

" _ " _____

(подпись)

Результат услуги прошу направить	место для отметки:
почтой на адрес местонахождения	
электронной почтой, указанной в заявлении	
прошу не направлять, а сообщить по телефону, указанному в заявлении	
в МФЦ	
получение лично в уполномоченном органе местного самоуправления	

Приложение № 2
к типовой технологической схеме
предоставления администрацией
Грачевского муниципального округа
Ставропольского края
муниципальной услуги «Признание
садового дома жилым домом и
жилого дома садовым домом»

ФОРМА

РАСПИСКА О ПРИЕМЕ ДОКУМЕНТОВ

Заявитель: _____

Наименование услуги: «Признание садового дома жилым домом и
жилого дома садовым домом»

Перечень документов, необходимых для предоставления услуги,
представленных заявителем

№ п/п	Наименование документа	Количество экземпляров

Дата получения результата предоставления услуги:

Способ уведомления заявителя о результате предоставления услуги:

Принял:

Ф.И.О.

Дата

Подпись

Приложение № 3
к административному регламенту
предоставления администрацией
Грачевского муниципального
округа Ставропольского края
муниципальной услуги «Признание
садового дома жилым домом и
жилого дома садовым домом»

(Бланк уполномоченного
органа местного самоуправления)

РЕШЕНИЕ
о признании садового дома жилым домом
и жилого дома садовым домом

Дата, номер

В связи с обращением

(Ф.И.О. физического лица, наименование юридического
лица - заявителя)
садовый дом жилым домом/жилой дом садовым домом,
о намерении признать -----
(ненужное зачеркнуть)
расположенный по адресу:

_____,
кадастровый номер земельного участка, в пределах которого расположен
дом:

_____,
на основании

(наименование и реквизиты правоустанавливающего документа)

_____,
по результатам рассмотрения представленных документов принято решение:
Признать

(садовый дом жилым домом/жилой дом садовым домом - нужное
указать)

(должность)

(Ф.И.О. уполномоченного
должностного лица администрации

Грачевского

муниципального

округа

(подпись)

Ставропольского края

М.П.

Получил: " __ " _____ 20__ г. _____
(заполняется

(подпись заявителя) в случае
получения
решения лично)

Решение направлено в адрес заявителя " __ " _____ 20__ г.
(заполняется в случае направления решения по почте)

(Ф.И.О., подпись должностного лица,
направившего решение в адрес заявителя)

Приложение № 4
к административному регламенту
предоставления администрацией
Грачевского муниципального
округа Ставропольского края
муниципальной услуги «Признание
садового дома жилым домом и
жилого дома садовым домом»

ФОРМА УВЕДОМЛЕНИЯ
об отказе в предоставлении услуги

Ф.И.О.:

Адрес:

Об отказе
в предоставлении услуги

Уважаемый(ая) _____!

Администрация Грачевского муниципального округа Ставропольского края, рассмотрев Ваше заявление и документы, необходимые для предоставления услуги «Признание садового дома жилым домом и жилого дома садовым домом» по делу № ____ от _____ о признании садового дома жилым домом (жилого дома садовым домом), расположенного по адресу: _____, сообщает следующее.

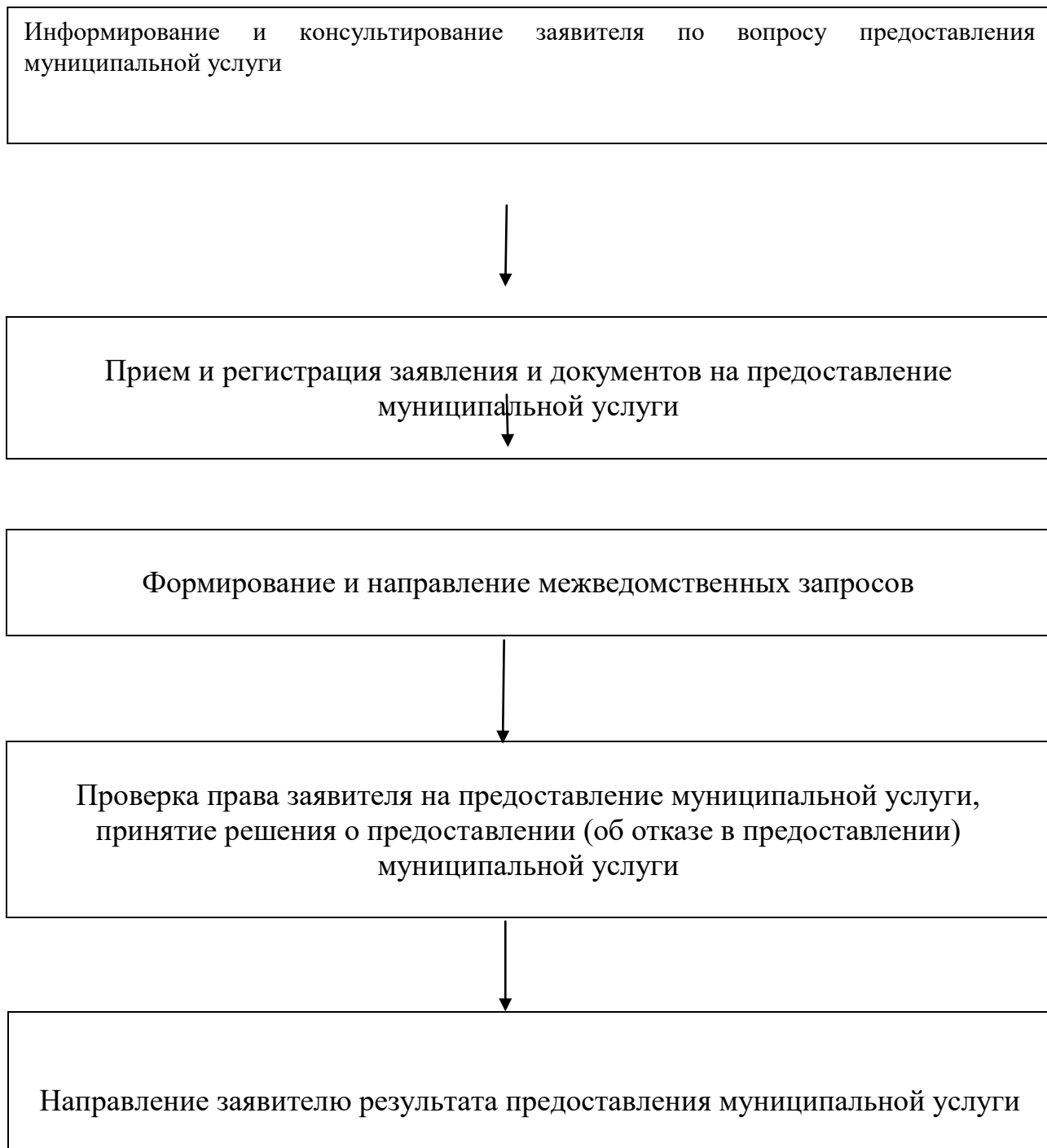
(Далее текст и обоснование отказа в предоставлении услуги)

(Ф.И.О. уполномоченного
должностного лица администрации
Грачевского муниципального округа
Ставропольского края

Ф.И.О. исполнителя
(подпись)
тел

Приложение № 5
к административному регламенту
предоставления администрацией
Гриачевского муниципального округа
муниципальной услуги «Признание
садового дома жилым домом и
жилого дома садовым домом»

БЛОК-СХЕМА
предоставления муниципальной услуги



Приложение № 6
к административному регламенту
предоставления администрацией
Грачевского муниципального
округа Ставропольского края
муниципальной услуги «Признание
садового дома жилым домом и
жилого дома садовым домом»

Информация
о местонахождении и графике работы муниципального казенного
учреждения «Многофункциональный центр предоставления
государственных и муниципальных услуг» Грачевского муниципального
округа Ставропольского края

N п/п	Наименование многофункционального центра	Адрес, телефон, интернет- сайт многофункционального центра	График работы
1	2	3	4
1	Муниципальное казенное учреждение «Многофункциональный центр предоставления государственных и муниципальных услуг Грачевского муниципального округа Ставропольского края	356250 Ставропольский край, Грачевский район, с. Грачевка, ул. Ставропольская, 40: Директор 4-07-56 Консультация, справка 4-13-34 Эл. почта mfcgmr26@mail.ru	Понедельник с 08:00 до 16:00 Вторник с 08:00 до 16:00 Среда с 08:00 до 16:00 Четверг с 08:00 до 16:00 Пятница с 08:00 до 16:00