

**ОТДЕЛ  
ИМУЩЕСТВЕННЫХ И ЗЕМЕЛЬНЫХ ОТНОШЕНИЙ  
АДМИНИСТРАЦИИ ГРАЧЁВСКОГО МУНИЦИПАЛЬНОГО РАЙОНА  
СТАВРОПОЛЬСКОГО КРАЯ**

**ПРИКАЗ**

30 ноября 2018 года

с. Грачёвка

№ 46-п

Об утверждении административного регламента по предоставлению муниципальной услуги «Предоставление информации об объектах учета, содержащейся в реестре муниципальной собственности»

В соответствии с Земельным кодексом Российской Федерации, Федеральным законом от 27.07.2010 N 210-ФЗ "Об организации предоставления государственных и муниципальных услуг", руководствуясь Федеральным законом от 06.03.2003 №131-ФЗ «Об общих принципах организации местного самоуправления в Российской Федерации» (с изменениями и дополнениями), в соответствии с Федеральным законом от 02.05. 2006 года № 59 – ФЗ « О порядке рассмотрения обращений граждан Российской Федерации»

1. Утвердить прилагаемый административный [регламент](#) предоставления муниципальной услуги «Предоставление информации об объектах учета, содержащейся в реестре муниципальной собственности».

2. Разместить на официальном сайте администрации Грачёвского муниципального района Ставропольского края [www.adm-grsk.ru](http://www.adm-grsk.ru) административный регламент предоставления муниципальной услуги «Предоставление информации об объектах учета, содержащейся в реестре муниципальной собственности».

3. Отменить распоряжение отдела имущественных и земельных отношений администрации Грачевского муниципального района от 19.07.2017 №46 «Предоставление информации об объектах учета, содержащейся в реестре муниципальной собственности»

4. Контроль выполнения настоящего приказа оставляю за собой.

5. Настоящий приказ вступает в силу со дня его подписания.

Начальник отдела имущественных и земельных отношений администрации  
Грачёвского муниципального района  
Ставропольского края

М.В. Лютова

УТВЕРЖДЕН

приказом отдела имущественных  
и земельных отношений

Грачёвского муниципального  
района Ставропольского края  
от 30.11.2018 г. N 46-п

## АДМИНИСТРАТИВНЫЙ РЕГЛАМЕНТ

по предоставлению муниципальной услуги «Предоставление информации об объектах учета, содержащейся в реестре муниципальной собственности»

### 1. Общие положения

#### 1.1. Предмет регулирования административного регламента

Настоящий административный регламент предоставления муниципальной услуги «Предоставление информации об объектах учета, содержащейся в реестре муниципальной собственности» (далее - Административный регламент, муниципальная услуга) разработан в целях повышения качества и доступности муниципальной услуги, создания комфортных условий для участников отношений, возникающих при предоставлении муниципальной услуги, определяет стандарт предоставления муниципальной услуги, состав, последовательность и сроки выполнения административных процедур, требования к порядку их выполнения, в том числе особенности выполнения административных процедур в электронной форме.

#### 1.2. Круг заявителей.

Заявителями являются физические или юридические лица (далее – заявитель).

От имени заявителя с заявлением о предоставлении муниципальной услуги может обратиться представитель заявителя (далее также именуемый заявителем), который, в случае личного обращения, предъявляет документ, удостоверяющий его личность, представляет (прилагает к заявлению) документ, подтверждающий его полномочия на обращение с заявлением о предоставлении муниципальной услуги (подлинник или нотариально заверенную копию).

1.3. Требования к порядку информирования о предоставлении муниципальной услуги.

#### 1.3.1. Муниципальная услуга предоставляется:

- Отделом имущественных и земельных отношений администрации Грачёвского муниципального района Ставропольского края (далее – Отдел).

Почтовый адрес Отдела:

356250, Ставропольский край, Грачевский район, с.Грачевка,  
ул.Ставропольская,42;

телефон (86540) 4-14-21;

адрес электронной почты: [otdel-im@yandex.ru](mailto:otdel-im@yandex.ru) ;

рабочие дни с 08.00 ч до 16-12 ч, перерыв с 12.00 ч до 13.00 ч, выходной

суббота, воскресенье, выходными днями являются также праздничные дни, установленные постановлением Правительства РФ на соответствующий календарный год.

1.3.2. В предоставлении муниципальной услуги не участвуют иные органы и организации, услуга оказывается органом, непосредственно предоставляющим муниципальную услугу.

1.3.3. Информация о многофункциональном центре:

Муниципальное казенное учреждение "Многофункциональный центр предоставления государственных и муниципальных услуг Грачевского муниципального района Ставропольского края" (далее - МФЦ).

Почтовый адрес МФЦ:

356250, Ставропольский край, с. Грачевка, ул. Ставропольская, 40;

телефон МФЦ: 8 (86540) 4-13-34;

Официальный сайт: [umfc26.ru](http://umfc26.ru);

Адрес электронной почты МФЦ: [mfcgmr26@mail.ru](mailto:mfcgmr26@mail.ru)

График работы МФЦ:

понедельник - пятница с 08 час. 00 мин. до 16 час. 00 мин.;

выходной день – суббота, воскресенье.

Сведения о местонахождении и графике работы и номера теле-фонов структурных подразделений Муниципального казенного учреждения "Многофункциональный центр предоставления государственных и муниципальных услуг Грачевского муниципального района Ставропольского края" (далее - МФЦ) указаны в приложении 1 к административному регламенту.

1.3.4. Получение информации заявителем по вопросам предоставления муниципальной услуги, а также сведений о ходе предоставления муниципальной услуги осуществляется при:

личном обращении заявителя в Отдел или МФЦ;

письменном обращении заявителя;

обращении по телефону в Отдел: 8 (86540) 4-14-21;

обращении в форме электронного документа:

с использованием электронной почты Отдела: [otdel-im@yandex.ru](mailto:otdel-im@yandex.ru);

с использованием информационно-телекоммуникационной сети "Интернет" (далее - сеть "Интернет") путем направления обращений в федеральную государственную информационную систему "Единый портал государственных и муниципальных услуг (функций)" (далее - Единый портал) по адресу: [www.gosuslugi.ru](http://www.gosuslugi.ru) и государственную информационную систему Ставропольского края "Портал государственных и муниципальных услуг (функций), предоставляемых (исполняемых) органами исполнительной власти Ставропольского края и органами местного самоуправления муниципальных образований Ставропольского края" (далее - региональный портал) по адресу: [www.26gosuslugi.ru](http://www.26gosuslugi.ru).

1.3.5. Порядок, форма и место размещения (предоставления) информации по предоставлению муниципальной услуги:

при консультировании по телефону либо при непосредственном

обращении граждан специалист дает исчерпывающую информацию по вопросам предоставления муниципальной услуги. Если принявший телефонный звонок не имеет возможности ответить на поставленный вопрос, он должен сообщить заявителю номер телефона, по которому можно получить необходимую информацию. При письменном обращении, ответ направляется заявителю на указанный в обращении адрес;

по обращениям, поступившим по электронной почте, а также с использованием федеральной государственной информационной системы «Единый портал государственных и муниципальных услуг (функций)», информация о предоставлении муниципальной услуги направляется на электронный адрес заявителя в срок, не превышающий трех рабочих дней со дня поступления обращения.

На информационных стендах в помещении, предназначенном для приема граждан, размещается следующая информация:

извлечения из законодательных и иных нормативных правовых актов, содержащих нормы, регулирующие деятельность по оказанию муниципальной услуги;

текст Административного регламента с приложениями;

блок-схемы и краткое описание порядка предоставления услуги;

перечни документов, необходимых для предоставления муниципальной услуги, и требования, предъявляемые к этим документам;

образцы оформления документов, необходимых для предоставления муниципальной услуги;

месторасположение, график (режим) работы, номера телефонов, адреса Интернет-сайтов и электронной почты органов, в которых заявители могут получить документы, необходимые для муниципальной услуги;

основания отказа в предоставлении муниципальной услуги.

Полная версия Административного регламента предоставляемой муниципальной услуги размещается в информационно-телекоммуникационной сети Интернет на официальном сайте органа администрации: [www.adm-grsk.ru](http://www.adm-grsk.ru).

## **2. Стандарт предоставления муниципальной услуги**

### **2.1. Наименование муниципальной услуги.**

Наименование муниципальной услуги - «Предоставление информации об объектах учета, содержащейся в реестре муниципальной собственности».

**2.2. Наименование органа администрации, предоставляющего муниципальную услугу и участвующих в предоставлении муниципальной услуги.**

Наименование органа администрации, предоставляющего муниципальную услугу:

Отдел имущественных и земельных отношений администрации Грачевского муниципального района Ставропольского края (подготовка и выдача результатов предоставления муниципальной услуги);

Муниципальное казенное учреждение "Многофункциональный центр

предоставления государственных и муниципальных услуг Грачевского муниципального района Ставропольского края" (далее - МФЦ) (прием заявлений и выдача результатов предоставления муниципальной услуги).

2.2.1. Организации и государственные органы, участвующие в предоставлении муниципальной услуги:

Услуга не предусматривает межведомственное взаимодействие.

2.2.2. При предоставлении муниципальной услуги запрещается требовать от заявителей осуществления действий, в том числе согласований, необходимых для получения муниципальной услуги и связанных с обращением в иные государственные органы, органы местного самоуправления, организации, за исключением получения услуг и получения документов и информации, предоставляемых в результате предоставления таких услуг, включенных в перечень услуг, которые являются необходимыми и обязательными для предоставления муниципальных услуг и предоставляются организациями, участвующими в предоставлении муниципальных услуг, утверждаемый федеральным, региональным и муниципальным правовым актом администрации Грачевского муниципального района Ставропольского края.

2.3. Описание результатов предоставления муниципальной услуги.

Результатом предоставления муниципальной услуги является:

предоставление информации (выписки) из реестра муниципального имущества администрации Грачевского муниципального района Ставропольского края;

выдача заявителю уведомления об отказе в предоставлении муниципальной услуги.

2.4. Срок предоставления муниципальной услуги, в том числе с учетом необходимости обращения в иные организации, участвующие в предоставлении муниципальной услуги, срок приостановления предоставления муниципальной услуги в случае, если возможность приостановления предусмотрена действующим законодательством, срок выдачи (направления) документов, являющихся результатом предоставления муниципальной услуги.

2.4.1. Максимальный срок предоставления муниципальной услуги, в том числе с учетом необходимости обращения в организации, участвующие в ее предоставлении составляет 10 дней со дня регистрации заявления.

2.4.2. Основания для приостановления муниципальной услуги отсутствуют.

2.5. Перечень нормативных правовых актов, регулирующих отношения, возникающие в связи с предоставлением муниципальной услуги, с указанием их реквизитов и источников официального опубликования.

Конституция Российской Федерации, с изменениями и дополнениями («Российская газета», 1993, № 237 – первоначальная редакция);

Федеральный закон от 06.10.2003 года № 131-ФЗ с изменениями и дополнениями «Об общих принципах организации местного самоуправления в Российской Федерации» (Собрание законодательства Российской Федерации) 2003, № 40, ст. 3822 – первоначальная редакция);

Федеральный закон от 2 мая 2006 года № 59-ФЗ «О порядке рассмотрения



обращений граждан Российской Федерации», с изменениями и дополнениями («Российская газета», № 95, 05.05.2006 – первоначальная редакция);

Федеральный закон от 27 июля 2010 г. № 210-ФЗ «Об организации предоставления государственных и муниципальных услуг», с изменениями и дополнениями («Российская газета», № 168, 30.07.2010 – первоначальная редакция).

Постановление Правительства Российской Федерации от 24.10.2011 г. № 861 «О федеральных государственных информационных системах, обеспечивающих предоставление в электронной форме государственных и муниципальных услуг (осуществление функций)» с изменениями и дополнениями (Собрание законодательства Российской Федерации 2011, № 44, ст. 6274 – первоначальная редакция);

Постановление Правительства Российской Федерации от 16.08.2012 №840 «О порядке подачи и рассмотрения жалоб на решения и действия (бездействие) федеральных органов исполнительной власти и их должностных лиц, федеральных государственных служащих, должностных лиц государственных внебюджетных фондов российской Федерации» с изменениями и дополнениями («Российская газета» № 192, 22.08.2012 – первоначальная редакция);

Приказ Министерства экономического развития РФ от 30 августа 2011 г. N 424 «Об утверждении Порядка ведения органами местного самоуправления реестров муниципального имущества» («Российская газета», № 293, 28.12.2011);

настоящий административный регламент;

иные нормативные правовые акты Российской Федерации и Ставропольского края, регламентирующие правоотношения в сфере предоставления информации из реестра муниципального имущества.

2.6. Исчерпывающий перечень документов, необходимых в соответствии с нормативными правовыми актами для предоставления муниципальной услуги и услуг, которые являются необходимыми и обязательными для предоставления муниципальной услуги, подлежащих представлению заявителем, способы их получения заявителем, в том числе в электронной форме, порядок их представления.

2.6.1. Для предоставления муниципальной услуги необходимо представить следующие документы:

заявление о предоставлении информации из реестра муниципального имущества администрации Грачевского муниципального района Ставропольского края (далее - заявление), по форме, определенной приложением 3 к настоящему Административному регламенту;

копия документа, удостоверяющего личность заявителя (для заявителей - физических лиц, действующих от своего имени);

копия документа, удостоверяющего личность, и документа, подтверждающего полномочия представителя заявителя.

При получении муниципальной услуги в электронной форме заявление и документы, необходимые для предоставления муниципальной услуги,

подписываются усиленной квалифицированной электронной подписью (далее – электронная подпись).

Использование заявителем электронной подписи осуществляется с соблюдением обязанностей, предусмотренных статьей 10 Федерального закона от 06 апреля 2011 г. № 63-ФЗ «Об электронной подписи».

В случае подачи документов на бумажном носителе указанные копии документов предоставляются с одновременным представлением оригиналов.

2.6.2. Перечень вышеуказанных документов можно получить у должностного лица Отдела лично, на стендах, а также на официальном сайте администрации Грачевского муниципального района <http://www.adm-grsk.ru/> и в федеральной государственной информационной системе "Единый портал государственных и муниципальных услуг (функций)" <http://www.gosuslugi.ru>.

2.7. Исчерпывающий перечень документов, необходимых в соответствии с нормативными правовыми актами Российской Федерации, нормативными правовыми актами Ставропольского края и нормативными правовыми актами Грачевского муниципального района для предоставления муниципальной услуги и услуг, которые являются необходимыми и обязательными для предоставления муниципальной услуги, и которые находятся в распоряжении иных организаций, участвующих в предоставлении муниципальной услуги, и которые заявитель вправе предоставить по собственной инициативе.

выписка из Единого государственного реестра юридических лиц (выдает Федеральная налоговая служба России по Ставропольскому краю);

выписка из Единого государственного реестра индивидуальных предпринимателей (выдает Федеральная налоговая служба России по Ставропольскому краю);

выписка из Единого государственного реестра прав на недвижимое имущество и сделок с ним о правах на земельный участок или уведомление об отсутствии запрашиваемых сведений (выдает Управление Федеральной службы государственной регистрации, кадастра и картографии по Ставропольскому краю);

кадастровый паспорт на земельный участок (выдает Федеральное государственное бюджетное учреждение "Федеральная кадастровая палата Федеральной службы государственной регистрации, кадастра и картографии" по Ставропольскому краю);

В соответствии с требованиями пунктов 1 и 2 статьи 7 Федерального закона "Об организации предоставления государственных и муниципальных услуг" установлен запрет требовать от заявителя:

представления документов и информации или осуществления действий, представление или осуществление которых не предусмотрено нормативными правовыми актами, регулирующими отношения, возникающие в связи с предоставлением государственных и муниципальных услуг;

представления документов и информации, в том числе подтверждающих внесение заявителем платы за предоставление государственных и муниципальных услуг, которые находятся в распоряжении органов, предоставляющих государственные услуги, органов, предоставляющих

муниципальные услуги, иных государственных органов, органов местного самоуправления либо подведомственных государственным органам или органам местного самоуправления организаций, участвующих в предоставлении предусмотренных частью 1 статьи 1 Федеральный закон от 27.07.2010 N 210-ФЗ "Об организации предоставления государственных и муниципальных услуг", в соответствии с нормативными правовыми актами Российской Федерации, нормативными правовыми актами субъектов Российской Федерации, нормативно правовыми актами Грачевского муниципального района, за исключением документов, включенных в определенный частью 6 ст.7 210-ФЗ "Об организации предоставления государственных и муниципальных услуг" перечень документов.

Заявитель вправе по собственной инициативе одновременно с подачей документов, указанных в [пункте 2.6](#) настоящего Административного регламента, представить в Администрацию документы, указанные в [пункте 2.7](#) настоящего Административного регламента.

2.8. Исчерпывающий перечень оснований для отказа в приеме документов, необходимых для предоставления муниципальной услуги:

Основания для отказа в приеме документов, необходимых для предоставления муниципальной услуги, нормативными правовыми актами Российской Федерации, Ставропольского края, администрации Грачевского муниципального района Ставропольского края не предусмотрены.

2.9. Исчерпывающий перечень оснований для приостановления и (или) отказа в предоставлении муниципальной услуги.

2.9.1. Основания для приостановления предоставления муниципальной услуги не предусмотрены.

2.9.2. Исчерпывающий перечень оснований для отказа в предоставлении муниципальной услуги:

В предоставлении муниципальной услуги заявителю отказывается в случаях, если:

текст заявления не поддается прочтению (о чем сообщается заявителю, направившему обращение, если его фамилия (наименование юридического лица) и почтовый адрес поддаются прочтению;

в заявлении не указаны индивидуализирующие признаки объекта недвижимого имущества (наименование, адрес, площадь, протяженность, кадастровый номер, функциональное назначение);

заявление содержит нецензурные или оскорбительные выражения, угрозы жизни, здоровью и имуществу муниципального служащего, должностного лица, а также членов их семей, при этом заявителю сообщается о недопустимости злоупотребления правом;

не представлена копия документа, удостоверяющего личность заявителя;

не представлены копии документа, удостоверяющего личность, и документа, подтверждающего полномочия представителя заявителя;

если ответ по существу поставленного в заявлении вопроса не может быть дан без разглашения сведений, составляющих государственную или иную охраняемую федеральным законом тайну, заявителю сообщается о



невозможности дать ответ по существу поставленного в нем вопроса в связи с недопустимостью разглашения указанных сведений.

2.9.3. Непредставление (несвоевременное представление) органом или организацией по межведомственному запросу документов и информации, указанных в пункте 2 части 1 статьи 7 Федерального закона от 27.07.2010 г. № 210-ФЗ, в орган, указанный в абзаце первом части 1 статьи 7 Федерального закона от 27.07.2010 г. № 210-ФЗ, не может являться основанием для отказа в предоставлении заявителю муниципальной услуги. Должностное лицо и (или) работник, не представившие (несвоеременно представившие) запрошенные и находящиеся в распоряжении соответствующих органа либо организации документ или информацию, подлежат административной, дисциплинарной или иной ответственности в соответствии с законодательством Российской Федерации.

2.10. Перечень услуг, которые являются необходимыми и обязательными для предоставления муниципальной услуги, в том числе сведения о документе (документах), выдаваемом (выдаваемых) иными организациями, участвующими в предоставлении муниципальной услуги.

Услуги, которые являются необходимыми и обязательными для предоставления муниципальной услуги, нормативными правовыми актами Российской Федерации, Ставропольского края, администрации Грачевского муниципального района Ставропольского края не предусмотрены.

2.11. Порядок, размер и основания взимания государственной пошлины или иной платы, взимаемой за предоставление муниципальной услуги.

Муниципальная услуга предоставляется бесплатно. Государственная пошлина за предоставление муниципальной услуги не взимается.

2.13. Максимальный срок ожидания в очереди при подаче запроса о предоставлении муниципальной услуги, услуги, предоставляемой организацией, участвующей в предоставлении муниципальной услуги, и при получении результата предоставления таких услуг.

Максимальный срок ожидания в очереди при подаче запроса о предоставлении муниципальной услуги и при получении результата предоставления муниципальной услуги - 15 минут.

2.14. Срок и порядок регистрации запроса заявителя о предоставлении муниципальной услуги и услуги, предоставляемой организацией, участвующей в предоставлении муниципальной услуги, в том числе в электронной форме.

Заявления о предоставлении муниципальной услуги, в том числе в электронном виде, регистрируются в порядке делопроизводства должностным лицом Отдела, ответственным за прием и регистрацию документов, в день их поступления в Отдел, а заявления, поступившие в нерабочее время, - в первый рабочий день, следующий за днем поступления заявления; в МФЦ посредством внесения данных в автоматизированную информационную систему «МФЦ».

Срок регистрации заявления о предоставлении муниципальной услуги, в том числе в электронном виде, в Отделе и МФЦ, составляет 1 рабочий день.

Письменное обращение заявителя о получении информации о порядке предоставления муниципальной услуги и сведений о ходе предоставления

муниципальной услуги, в том числе в электронном виде, регистрируются в порядке делопроизводства должностным лицом администрации, ответственным за прием и регистрацию документов.

2.15. Требования к помещениям, в которых предоставляется муниципальная услуга, к местам ожидания и приема заявителей, размещению и оформлению визуальной, текстовой и мультимедийной информации о порядке предоставления муниципальной услуги.

2.15.1. Помещения Отдела должны соответствовать санитарно-эпидемиологическим правилам и нормативам «Гигиенические требования к персональным электронно-вычислительным машинам и организации работы. СанПин 2.2.2/2.4.1340-03» и быть оборудованы противопожарной системой и средствами пожаротушения, системой оповещения о возникновении чрезвычайной ситуации.

Вход и выход из помещений оборудуются соответствующими указателями.

Места ожидания должны соответствовать комфортным условиям для заявителей и оптимальным условиям работы специалистов Отдела, в том числе необходимо наличие доступных мест общего пользования (туалет).

Места ожидания в очереди на предоставление или получение документов оборудуются стульями, кресельными секциями или скамьями (банкетками). Количество мест ожидания определяется исходя из фактической нагрузки и возможностей для размещения в здании.

Места для заполнения заявлений для предоставления муниципальной услуги размещаются в холле и оборудуются образцами заполнения документов, бланками заявлений, информационными стендами, стульями и столами (стойками).

Рабочие места специалистов, предоставляющих муниципальную услугу, оборудуются компьютерами и оргтехникой, позволяющей своевременно и в полном объеме получать справочную информацию по вопросам предоставления муниципальной услуги и организовать предоставление муниципальной услуги в полном объеме.

2.15.2. Требования к помещениям, местам ожидания и приема заявителей в МФЦ.

Здание, в котором располагается МФЦ, оборудуется отдельным входом для свободного доступа заявителей в помещения, в том числе заявителей с ограниченными возможностями передвижения.

Вход в здание оборудуется информационной табличкой, которая располагается на панели рядом с входом, и содержит следующую информацию о МФЦ:

наименование;

место нахождения;

режим работы;

номер телефона группы информационной поддержки МФЦ;

адрес электронной почты.

Выход из здания МФЦ оборудуется соответствующим указателем.

Помещения МФЦ, предназначенные для работы с заявителями, располагаются на первом этаже здания и имеют отдельный вход.

Помещения МФЦ состоят из нескольких функциональных секторов (зон):

сектор информирования;

сектор ожидания;

сектор приема заявителей.

В секторе информирования расположены:

окна консультантов для осуществления информирования заявителей о предоставляемых государственных (муниципальных) услугах;

информационные стенды;

информационные киоски.

В секторе ожидания расположены:

электронная система управления очередью;

платежный терминал;

места ожидания для посетителей;

В секторе приема заявителей расположены:

окна приема посетителей.

Окна приема посетителей оснащены информационными табличками с указанием номера окна.

Требования к размещению и оформлению визуальной, текстовой и мультимедийной информации о порядке предоставления услуги в МФЦ.

1. Информационное табло.

2. Информационные стенды, содержащие следующую информацию:

местонахождение, график приема заявителей по вопросам предоставления услуг, номера телефонов, адрес Интернет-сайта и электронной почты МФЦ;

перечень услуг, оказываемых на базе МФЦ.

3. Информационный киоск, обеспечивающий доступ к следующей информации:

полная версия текстов Административных регламентов;

перечень документов, необходимых для получения услуг;

извлечения из законодательных и нормативных правовых актов, содержащих нормы, регулирующие деятельность МФЦ.

2.16. Показатели доступности и качества муниципальной услуги, в том числе количество взаимодействий заявителя с должностными лицами при предоставлении муниципальной услуги и их продолжительность, возможность получения муниципальной в многофункциональных центрах предоставления государственных и муниципальной услуг, возможность получения информации о ходе предоставления муниципальной услуги.

2.16.1. Показателями доступности являются:

простота и ясность изложения информационных документов;

наличие различных каналов получения информации о предоставлении муниципальной услуги;

получать информацию о результате предоставления муниципальной услуги;

соотношение количества заявителей, своевременно получивших

муниципальную услугу в полном объеме к количеству заявителей;  
отсутствие жалоб граждан на качество предоставленной им муниципальной услуги;  
наличие парковых мест для маломобильных групп населения (далее – МГН);  
возможность получения муниципальной услуги инвалидам и МГН;  
возможность обращаться в досудебном и (или) судебном порядке с жалобой на принятое решение или на действия (бездействие) должностных лиц, муниципальных служащих.

2.16.2. Показателями качества являются:

точность исполнения;

профессиональная подготовка сотрудников;

высокая культура обслуживания заявителей.

количество обоснованных обжалований решений органа, предоставляющего муниципальные услуги.

2.17. Иные требования, в том числе учитывающие особенности предоставления муниципальной услуги в многофункциональных центрах предоставления государственных и муниципальных услуг и особенности предоставления муниципальной услуги в электронной форме.

2.17.1. При предоставлении муниципальной услуги в МФЦ, специалистами МФЦ могут, в соответствии с настоящим административным регламентом, осуществляться:

информирование и консультирование заявителей по вопросу предоставления муниципальной услуги;

прием заявления и документов в соответствии с настоящим административным регламентом;

истребование документов, необходимых для предоставления муниципальной услуги и находящихся в других органах и организациях в соответствии с заключенными соглашениями;

выдача результатов предоставления муниципальной услуги в соответствии с настоящим административным регламентом.

2.17.2. В случае наличия возможности получения муниципальной услуги в электронной форме, требования к форматам представляемых заявителем электронных образцов документов, электронных документов, необходимых для предоставления муниципальной услуги, размещаются на официальном портале органов местного самоуправления Грачевского муниципального района Ставропольского края в информационно-телекоммуникационной сети «Интернет».

Электронные образцы документов, представляемые с запросом, направляются в виде файлов в одном из указанных форматов: JPEG, PDF, TIF.

Качество представленных электронных образов документов в форматах JPEG, PDF, TIF должно позволять в полном объеме прочитать текст документа и распознать реквизиты документа.

Информация о требованиях к совместимости, сертификату ключа подписи, обеспечению возможности подтверждения подлинности электронной

цифровой подписи заявителя размещается на портале государственных и муниципальных услуг и сайтах органов, предоставляющих муниципальную услугу.

Решение об отказе в приеме запроса и документов, представленных в электронной форме, подписывается уполномоченным должностным лицом с использованием электронной цифровой подписи и направляется заявителю) через портал государственных и муниципальных услуг не позднее следующего рабочего дня с даты регистрации запроса.

Решение о предоставлении муниципальной услуги либо об отказе в предоставлении муниципальной услуги по запросу, поданному в электронной форме, подписывается уполномоченным должностным лицом с использованием электронной цифровой подписи и направляется заявителю) через портал государственных и муниципальных услуг не позднее следующего рабочего дня с даты принятия решения об отказе в предоставлении муниципальной услуги.

### **3. Состав, последовательность и сроки выполнения административных процедур (действий), требования к порядку их выполнения, в том числе особенности выполнения административных процедур (действий) в электронной форме, а также особенности выполнения административных процедур (действий) в многофункциональных центрах предоставления государственных и муниципальных услуг**

#### **3.1. Исчерпывающий перечень административных процедур.**

Предоставление муниципальной услуги включает в себя следующие административные процедуры:

- прием и регистрация заявления и документов заявителя;
- принятие решения о выдаче выписки из реестра муниципального имущества, либо принятие решения об отказе в выдаче выписки из реестра муниципального имущества;
- выдача или направление заявителю выписки из реестра муниципального имущества об объекте учета либо уведомления об отказе в предоставлении выписки из реестра муниципального имущества

Последовательность действий при предоставлении муниципальной услуги отражена в блок-схеме предоставления муниципальной услуги, приведенной в приложении № 2 к настоящему административному регламенту.

**3.2. Прием и регистрация заявления (приложение № 3 к настоящему административному регламенту) и документов заявителя.**

**3.2.1. Основанием для начала административной процедуры является поступление заявления с пакетом документов.**

**3.2.2. Содержание административной процедуры и сроки выполнения действий по административной процедуре:**

- прием и регистрация заявления – в течение одного рабочего дня;

При обращении заявителя в электронной форме регистрация заявления



осуществляется в день поступления входящего электронного заявления с пакетом документов. После регистрации заявления ответственный исполнитель, осуществляющий прием заявления с пакетом документов, составляет опись принятых документов в двух экземплярах, один из которых помещает в дело по принятому заявлению (далее – Дело), а второй выдает заявителю на руки;

- передача дела в Отдел (в случае обращения заявителя в МФЦ) - в течение одного рабочего дня, следующего за днем выполнения ответственным исполнителем, осуществляющим прием заявления с пакетом документов.

3.2.3. Критерием принятия решений о регистрации заявления и пакета документов является:

- наличие у заявителя права и соответствующих полномочий на получение муниципальной услуги;

- представление заявителем полного комплекта надлежаще оформленных документов в соответствии с перечнем и требованиями, установленными пунктом 2.6. настоящего административного регламента.

3.2.4. Результатом административной процедуры является регистрация заявления и пакета документов, либо отказ в приеме и регистрации заявления.

3.2.5. Максимальный срок исполнения данной административной процедуры составляет 1 день.

3.3. Принятие решения о выдаче выписки из реестра муниципального имущества, либо принятие решения об отказе в выдаче выписки из реестра муниципального имущества

3.3.1. Основанием для начала административной процедуры является получение всех документов и сведений, необходимых для подготовки решения о выдаче выписки из реестра муниципального имущества, либо принятие решения об отказе в выдаче выписки из реестра муниципального имущества.

3.3.2. Содержание административной процедуры и сроки выполнения действий по административной процедуре:

- направление заявления с пакетом документов в Отдел для подготовки заключения о возможности выдачи выписки из реестра муниципального имущества либо об отказе в выдаче выписки из реестра муниципального имущества;

- изучение относящейся к заявлению информации, имеющейся в Отделе по реестру муниципального имущества;

- подготовка проекта решения о выдаче выписки из реестра муниципального имущества либо проекта решения об отказе в выдаче выписки из реестра муниципального имущества.

3.3.3. Критерием принятия решения о выдаче выписки из реестра муниципального имущества, либо принятие решения об отказе в выдаче выписки из реестра муниципального имущества является:

- наличие в реестре муниципального имущества объекта учета, по которому запрашивается информация;

- наличие у заявителя права и соответствующих полномочий на получение муниципальной услуги.

3.3.4. Результатом административной процедуры является:

- выписка из реестра муниципального имущества об объекте учета;
- уведомление об отказе в предоставлении выписки из реестра муниципального имущества об объекте учета.

При наличии оснований для отказа в предоставлении выписки из реестра муниципального имущества об объекте учета заявителю выдается уведомление об отказе в предоставлении выписки из реестра муниципального имущества об объекте учета.

3.3.5. Максимальный срок исполнения данной административной процедуры составляет 7 дней.

3.4. Выдача или направление заявителю выписки из реестра муниципального имущества об объекте учета либо уведомления об отказе в предоставлении выписки из реестра муниципального имущества

3.4.1. Основанием для начала административной процедуры является подготовленная выписка из реестра муниципального имущества об объекте учета либо уведомление об отказе в предоставлении выписки из реестра муниципального имущества.

3.4.2. Содержание административной процедуры и сроки выполнения действий по административной процедуре.

- вызов заявителя для выдачи выписки из реестра муниципального имущества либо уведомление об отказе в предоставлении выписки из реестра муниципального имущества, или направление заявителю по почте указанных в настоящем абзаце документов;

- выдача заявителю выписки из реестра муниципального имущества об объекте учета либо уведомление об отказе в предоставлении выписки из реестра муниципального имущества - в течение пятнадцати минут.

3.4.3. Критерием принятия решения при выборе способа направления документов является способ получения результата предоставления муниципальной услуги, указанный в заявлении.

Выдача результата предоставления услуги осуществляется способом, указанным в заявлении о предоставлении услуги.

3.4.4. Результатом административной процедуры является выдача выписки из реестра муниципального имущества об объекте учета либо уведомление об отказе в предоставлении выписки из реестра муниципального имущества.

3.4.5. Максимальный срок исполнения данной административной процедуры составляет 2 дня.

#### **4. Формы контроля за исполнением административного регламента.**

4.1. Порядок осуществления текущего контроля за соблюдением и исполнением ответственными должностными лицами положений административного регламента и иных нормативно правовых актов Российской Федерации и Грачевского муниципального района, устанавливающих

требования к предоставлению муниципальной услуги, а также принятием ими решений.

Текущий контроль за соблюдением последовательности действий, определенных административными процедурами по предоставлению муниципальной услуги, и принятием решений специалистами Отдела и МФЦ осуществляется должностными лицами, ответственными за организацию работы по предоставлению муниципальной услуги, путем проведения проверок соблюдения и исполнения настоящего Административного регламента, иных нормативных правовых актов Российской Федерации, Ставропольского края и органов местного самоуправления.

Контроль полноты и качества предоставления муниципальной услуги осуществляется начальником Отдела и включает в себя проведение проверок, выявление и устранение нарушений прав заявителей, рассмотрение, принятие решений и подготовку ответов на обращения заявителей, содержащих жалобы на решения, действия (бездействия) должностных лиц. Периодичность осуществления контроля - не менее 1 раза в год.

4.2. Порядок и периодичность осуществления плановых и внеплановых проверок полноты и качества предоставления муниципальной услуги, в том числе порядок и формы контроля за полнотой и качеством предоставления муниципальной услуги.

Проверки могут быть плановыми (осуществляться на основании полугодовых или годовых планов работы) и внеплановыми (организуются и проводятся в случаях обращений заявителей с жалобами на нарушение их прав и законных интересов действиями (бездействием) должностного лица, ответственного за предоставление муниципальной услуги, специалистов управления и сотрудников МФЦ по предоставлению услуги). При проверке могут рассматриваться все вопросы, связанные с предоставлением муниципальной услуги (комплексные проверки) или отдельные вопросы (тематические проверки). Кроме того, проверка проводится по обращению заявителя. Порядок проведения внеплановой проверки регламентируется приказом управления. Предметом контроля является оценка полноты и качества исполнения муниципальной услуги, включая соблюдение последовательности и сроков административных действий (административных процедур), входящих в нее, обоснованности и законности решений в процессе ее исполнения, а также выявление и устранение допущенных нарушений».

4.3. Ответственность должностных лиц органа администрации предоставляющего муниципальную услугу, его должностных лиц, муниципальных служащих, многофункционального центра предоставления муниципальных услуг, организаций, указанных в части 1 статьи 16 Федерального закона «Об организации предоставления государственных и муниципальных услуг», и их работников за решения и действия (бездействие), принимаемые (осуществляемые) ими в ходе предоставления муниципальной услуги.

По результатам проведенных проверок в случае выявления нарушений соблюдения положений настоящего Административного регламента и иных

нормативных правовых актов, устанавливающих требования к предоставлению муниципальной услуги, виновные специалисты несут ответственность за решения и действия (бездействия), принимаемые (осуществляемые) в ходе предоставления муниципальной услуги.

Ответственность специалистов определяется в их должностных инструкциях в соответствии с требованиями законодательства Российской Федерации.

О мерах, принятых в отношении специалистов, виновных в нарушении положений настоящего Административного регламента и иных нормативных правовых актов, устанавливающих требования к предоставлению муниципальной услуги, в течение десяти рабочих дней со дня принятия таких мер орган администрации предоставляющий муниципальную услугу сообщает в письменной форме юридическому или физическому лицу, права и (или) законные интересы которого нарушены.

4.4. Положения, характеризующие требования к порядку и формам контроля за предоставлением муниципальной услуги, в том числе со стороны граждан, их объединений и организаций.

Граждане, их объединения и организации могут осуществлять контроль за предоставлением муниципальной услуги в форме замечаний к качеству предоставления муниципальной услуги, а также предложений по улучшению качества предоставления муниципальной услуги.

Предложения и замечания предоставляются непосредственно должностным лицам администрации либо с использованием средств телефонной и почтовой связи, а также официальный портал органов местного самоуправления Грачевского муниципального района Ставропольского края.

4.5. Контроль за соблюдением и исполнением специалистами МФЦ положений административного регламента осуществляется руководителем МФЦ.

**5. Досудебный (внесудебный) порядок обжалования заявителем решение и действий (бездействия) органа, предоставляющего муниципальную услугу, должностного лица органа, предоставляющего муниципальную услугу либо муниципального служащего, многофункционального центра, работника многофункционального центра, а также организаций, осуществляющий функции по предоставлению муниципальных услуг или их работников.**

5.1. Информация для заявителя о его праве подать жалобу на решение и (или) действие (бездействие) органа администрации, предоставляющего муниципальную услугу, многофункционального центра предоставления муниципальных услуг, организаций, указанных в части 1 статьи 16 Федерального закона «Об организации предоставления государственных и муниципальных услуг», а также их должностных лиц, муниципальных служащих, работников.

Заявитель имеет право на досудебное (внесудебное) обжалование действий (бездействия) и решений, принятых в ходе предоставления муниципальной услуги.

#### 5.2. Предмет жалобы.

Заявитель вправе обратиться с жалобой в следующих случаях:

1) нарушение срока регистрации запроса заявителя о предоставлении муниципальной услуги;

2) нарушение срока предоставления муниципальной услуги;

3) требование у заявителя документов или информации либо осуществления действий, представление или осуществление которых не предусмотрено нормативными правовыми актами Российской Федерации, нормативными правовыми актами субъектов Российской Федерации, муниципальными правовыми актами для предоставления муниципальной услуги;

4) отказ в приеме документов, представление которых предусмотрено нормативными правовыми актами Российской Федерации, нормативными правовыми актами субъектов Российской Федерации, муниципальными правовыми актами для предоставления муниципальной услуги, у заявителя;

5) отказ в предоставлении муниципальной услуги, если основания отказа не предусмотрены федеральными законами и принятыми в соответствии с ними иными нормативными правовыми актами Российской Федерации, нормативными правовыми актами субъектов Российской Федерации, муниципальными правовыми актами;

6) затребование с заявителя при предоставлении муниципальной услуги платы, не предусмотренной нормативными правовыми актами Российской Федерации, нормативными правовыми актами субъектов Российской Федерации, муниципальными правовыми актами;

7) отказ органа, предоставляющего муниципальную услугу, должностного лица органа, предоставляющего муниципальную услугу, в исправлении допущенных опечаток и ошибок в выданных в результате предоставления муниципальной услуги документах либо нарушение установленного срока таких исправлений;

8) нарушение срока или порядка выдачи документов по результатам предоставления государственной или муниципальной услуги;

9) приостановление предоставления государственной или муниципальной услуги, если основания приостановления не предусмотрены федеральными законами и принятыми в соответствии с ними иными нормативными правовыми актами Российской Федерации, законами и иными нормативными правовыми актами субъектов Российской Федерации, муниципальными правовыми актами. В указанном случае досудебное (внесудебное) обжалование заявителем решений и действий (бездействия) многофункционального центра, работника многофункционального центра возможно в случае, если на многофункциональный центр, решения и действия (бездействие) которого обжалуются, возложена функция по предоставлению соответствующих



государственных или муниципальных услуг в полном объеме в порядке, определенном частью 1.3 статьи 16 настоящего Федерального закона;

10) требование у заявителя при предоставлении государственной или муниципальной услуги документов или информации, отсутствие и (или) недостоверность которых не указывались при первоначальном отказе в приеме документов, необходимых для предоставления государственной или муниципальной услуги, либо в предоставлении государственной или муниципальной услуги, за исключением случаев, предусмотренных пунктом 4 части 1 статьи 7 Федерального закона 210-ФЗ "Об организации предоставления государственных и муниципальных услуг". В указанном случае досудебное (внесудебное) обжалование заявителем решений и действий (бездействия) многофункционального центра, работника многофункционального центра возможно в случае, если на многофункциональный центр, решения и действия (бездействие) которого обжалуются, возложена функция по предоставлению соответствующих государственных или муниципальных услуг в полном объеме в порядке, определенном частью 1.3 статьи 16 Федерального закона 210-ФЗ "Об организации предоставления государственных и муниципальных услуг".

5.3. Органы администрации, и уполномоченные на рассмотрение жалобы должностные лица, которым может быть направлена жалоба.

5.3.1. Жалоба на решения и (или) действия (бездействие) отдела имущественных и земельных отношений, на должностных лиц отдела имущественных и земельных отношений подается в отдел имущественных и земельных отношений, расположенный по адресу, указанному в пункте 1.3.1 настоящего Административного регламента.

5.3.2. Жалоба на решения и (или) действия (бездействие) отдела, руководителя отдела, может подаваться в администрацию Грачевского муниципального района Ставропольского края, расположенную по адресу: 356250 Ставропольский край, Грачевский район, село Грачевка ул. Ставропольская, 42, Министерство имущественных отношений Ставропольского края, расположенный по адресу: 355003, Ставропольский край, г. Ставрополь, ул. Ленина, д. 93.

5.3.3. Жалобы на решения и действия (бездействие) работника многофункционального центра подаются руководителю этого монофункционального центра. Жалобы на решения и действия (бездействие) многофункционального центра подаются учредителю многофункционального центра или должностному лицу, уполномоченному нормативным правовым актом субъекта Российской Федерации.

Жалоба должна содержать:

1) наименование органа, предоставляющего муниципальную услугу, либо муниципального служащего, сотрудника организации, предоставляющей муниципальную услугу, решения и действия (бездействие) которых обжалуются;

2) фамилию, имя, отчество (последнее - при наличии), сведения о месте жительства заявителя, а также номер (номера) контактного телефона, адрес

(адреса) электронной почты (при наличии) и почтовый адрес, по которым должен быть направлен ответ заявителю;

3) сведения об обжалуемых решениях и действиях (бездействии) органа, предоставляющего муниципальную услугу, либо муниципального служащего;

4) доводы, на основании которых заявитель не согласен с решением и действием (бездействием) органа, предоставляющего муниципальную услугу, либо муниципального служащего.

Заявителем могут быть представлены документы (при наличии), подтверждающие доводы заявителя, либо их копии.

Жалоба может быть направлена по почте, с использованием информационно-телекоммуникационной сети "Интернет", официального сайта органа, предоставляющего муниципальную услугу, МФЦ, а также может быть принята при личном приеме заявителя.

В случае признания жалобы подлежащей удовлетворению в ответе заявителю, указанном в части 8 ст. 11.2 Федерального закон от 27.07.2010 N 210-ФЗ "Об организации предоставления государственных и муниципальных услуг", дается информация о действиях, осуществляемых органом, предоставляющим государственную услугу, органом, предоставляющим муниципальную услугу, многофункциональным центром либо организацией, предусмотренной частью 1.1 статьи 16 Федерального закона от 27.07.2010 N 210-ФЗ "Об организации предоставления государственных и муниципальных услуг", в целях незамедлительного устранения выявленных нарушений при оказании государственной или муниципальной услуги, а также приносятся извинения за доставленные неудобства и указывается информация о дальнейших действиях, которые необходимо совершить заявителю в целях получения государственной или муниципальной услуги.

#### 5.4. Порядок подачи и рассмотрения жалобы.

5.4.1. Основанием для начала процедуры досудебного (внесудебного) обжалования является поступление жалобы на действия (бездействие) и решения, принятые в ходе предоставления муниципальной услуги.

Заявители имеют право обратиться с устным или письменным обращением (жалобой) в адрес:

- главы Грачёвского муниципального района Ставропольского края, по телефону (8-86540) 4-04-06, по адресу: Ставропольский край, с. Грачевка, ул. Ставропольская,42;

- руководителя Отдела, по телефону: (8-86540) 4-16-28, по адресу: по адресу: Ставропольский край, с. Грачевка, ул. Ставропольская,42, каб. 7;

- директора МФЦ, по телефону 8 (86540) 4-13-34, по адресу: 356250, Ставропольский край, с. Грачевка, ул. Ставропольская, 40;

Муниципальное казенное учреждение "Многофункциональный центр предоставления государственных и муниципальных услуг Грачевского муниципального района Ставропольского края" (далее - МФЦ)

5.4.2. Жалоба может быть направлена также по почте, электронной почте, через многофункциональный центр, на официальный сайт администрации, через Единый портал, региональный портал.

В случае подачи жалобы при личном приеме заявитель представляет документ, удостоверяющий его личность в соответствии с законодательством Российской Федерации.

5.4.3. При подаче жалобы через многофункциональный центр, вышеуказанный центр обеспечивает ее передачу в Отдел и/или администрацию Грачевского муниципального района Ставропольского края, в порядке и сроки, которые установлены соглашением о взаимодействии между многофункциональным центром и администрацией Грачевского муниципального района Ставропольского края, но не позднее следующего рабочего дня со дня поступления жалобы.

5.4.4. Жалоба на нарушение порядка предоставления муниципальной услуги многофункциональным центром рассматривается в порядке, установленном многофункциональным центром.

5.5. Сроки рассмотрения жалобы.

5.5.1. Жалоба, поступившая в Отдел, подлежит регистрации не позднее следующего рабочего дня со дня ее поступления.

5.5.2. Жалоба рассматривается в течение 15 рабочих дней со дня ее регистрации.

5.5.3. Жалоба на отказ органа, предоставляющего муниципальную услугу в приеме документов у заявителя либо в исправлении допущенных опечаток и ошибок или в случае обжалования нарушения установленного срока таких исправлений подлежит рассмотрению в течение пяти рабочих дней со дня ее регистрации.

5.5.4. В случае если заявителем в отдел имущественных и земельных отношений подана жалоба, принятие решения по которой не входит в его компетенцию, в течение 3 рабочих дней со дня ее регистрации Отдел направляет жалобу в уполномоченный на ее рассмотрение орган и в письменной форме информирует заявителя о перенаправлении жалобы.

5.6. Перечень оснований для приостановления рассмотрения жалобы в случае, если возможность приостановления предусмотрена законодательством Российской Федерации, законодательством Ставропольского края и законодательством Грачевского муниципального района.

Основания для приостановления рассмотрения жалобы отсутствуют.

5.7. Результат рассмотрения жалобы

По результатам рассмотрения жалобы принимается одно из следующих решений:

1) удовлетворяет жалобу, в том числе в форме подготовке проекта постановления об отмене принятого решения, исправления допущенных опечаток и ошибок в выданных в результате предоставления муниципальной услуги документах, а также в иных формах;

2) отказывает в удовлетворении жалобы.

В случае признания жалобы подлежащей удовлетворению в ответе заявителю, дается информация о действиях, осуществляемых органом, предоставляющим муниципальную услугу, многофункциональным центром либо организацией, предусмотренной [частью 1.1 статьи 16](#) настоящего

Федерального закона, в целях незамедлительного устранения выявленных нарушений при оказании муниципальной услуги, а также приносятся извинения за доставленные неудобства и указывается информация о дальнейших действиях, которые необходимо совершить заявителю в целях получения государственной или муниципальной услуги.

В случае признания жалобы не подлежащей удовлетворению в ответе заявителю, даются аргументированные разъяснения о причинах принятого решения, а также информация о порядке обжалования принятого решения.

В случае установления в ходе или по результатам рассмотрения жалобы признаков состава административного правонарушения или преступления должностное лицо, работник, наделенные полномочиями по рассмотрению жалоб, незамедлительно направляют имеющиеся материалы в органы прокуратуры.

Письменный ответ на жалобу заявителя не дается в следующих случаях:

в жалобе не указаны фамилия заявителя, направившего обращение, и почтовый адрес, по которому должен быть направлен ответ;

в жалобе содержатся нецензурные либо оскорбительные выражения, угрозы жизни, здоровью и имуществу должностного лица, а также членам его семьи;

текст жалобы не поддается прочтению, о чем сообщается заявителю, направившему жалобу, если его фамилия и почтовый адрес поддаются прочтению, а также сообщается по телефону или факсимильной связи, по электронной почте (при наличии такой информации и если указанные данные поддаются прочтению).

В случае, если в письменном обращении (жалобе) гражданина содержится вопрос, на который ему неоднократно давались письменные ответы по существу в связи с ранее направляемыми обращениями (жалобами), и при этом в обращении (жалобе) не приводятся новые доводы или обстоятельства, руководитель органа местного самоуправления вправе принять решение о безосновательности очередного обращения (жалобы) и прекращении переписки с гражданином по данному вопросу при условии, что указанное обращение (жалоба) и ранее направляемые обращения (жалобы) направлялись в один и тот же орган местного самоуправления или одному и тому же должностному лицу. О данном решении уведомляется гражданин, направивший обращение (жалобу).

5.8. Порядок информирования заявителя о результатах рассмотрения жалобы.

Не позднее дня, следующего за днем принятия решения, заявителю в письменной форме и по желанию заявителя в электронной форме направляется мотивированный ответ о результатах рассмотрения жалобы.

5.9. Порядок обжалования решения по жалобе.

Заявитель вправе обжаловать решение, принятое в ходе предоставления муниципальной услуги, действия (бездействие) должностных лиц в судебном порядке в соответствии с законодательством Российской Федерации. Порядок подачи, рассмотрения и разрешения жалоб, направляемых в суды общей

юрисдикции и арбитражные суды, определяется законодательством Российской Федерации о гражданском судопроизводстве и судопроизводстве в арбитражных судах.

5.10. Право заявителя на получение информации и документов, необходимых для обоснования и рассмотрения жалобы.

Заявитель имеет право на получение информации и документов, необходимых для обоснования и рассмотрения жалобы.

Специалист Отдела, специалист МФЦ, ответственный за предоставление услуги, по письменному запросу заявителя должен представить информацию и документы, необходимые для обоснования и рассмотрения жалобы, на действия (бездействие) и решения, принятые в ходе предоставления муниципальной услуги.

5.11. Способы информирования заявителя о порядке подачи и рассмотрения жалобы.

Информирования заявителей о способах и порядке подачи и рассмотрения жалобы осуществляется в формах:

- непосредственного обращения заявителей (при личном обращении, либо по телефону);

- информационных материалов, которые размещаются на официальном сайте администрации Грачевского муниципального района, портале государственных и муниципальных услуг и на информационных стендах, размещенных в помещении администрации Грачевского муниципального района.

6. Блок-схема предоставления муниципальной услуги приводится в приложении № 2 к административному регламенту.



Приложение 1  
к административному регламенту  
предоставления муниципальной услуги  
«Предоставление информации об  
объектах учета, содержащейся в реестре  
муниципальной собственности»

**ИНФОРМАЦИЯ**

о местонахождении и графике работы структурных подразделений Муниципального казенного учреждения "Многофункциональный центр предоставления государственных и муниципальных услуг Грачевского муниципального района Ставропольского края"

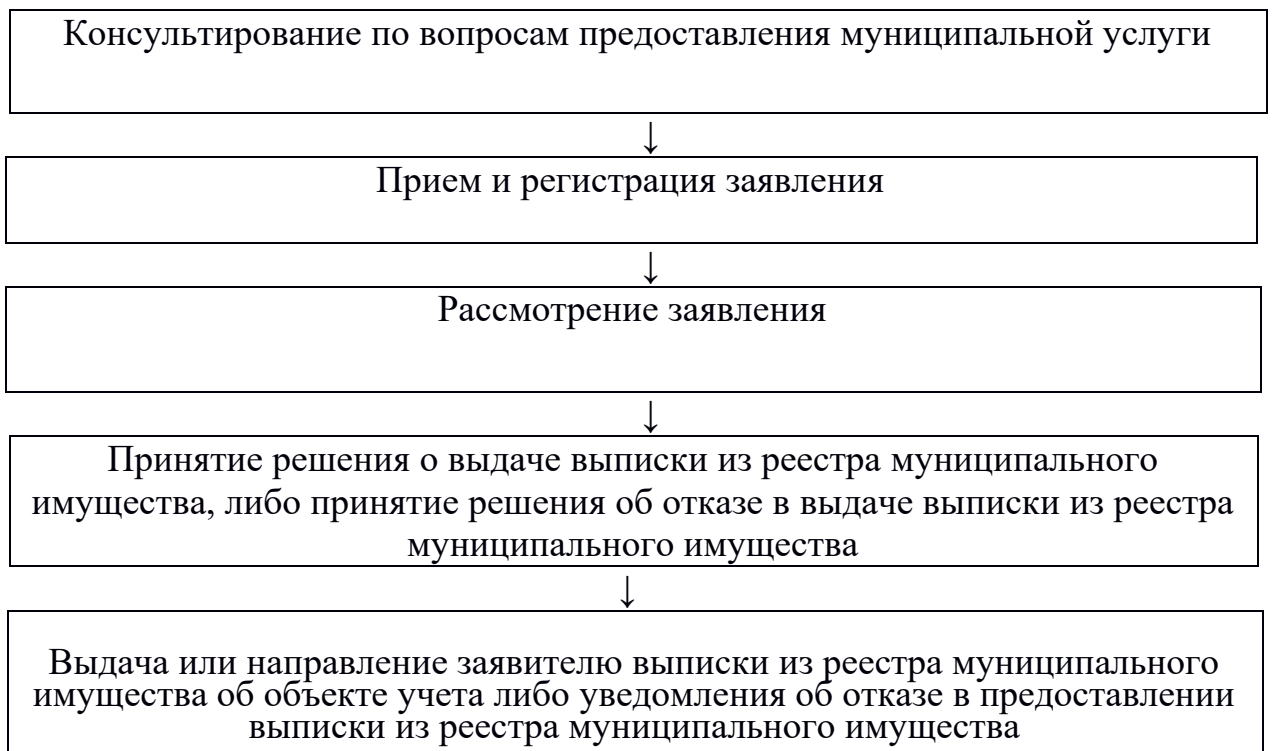
№ п/п	Наименование территориально обособленного структурного подразделения многофункционального центра	Адрес, телефон территориально обособленного структурного подразделения многофункционального центра	Режим работы ТОСП	Перерыв
1	2	3	4	5
1.	МО с. Старомарьевка	с.Старомарьевка, ул.Красная,189  тел.4-40-64	понедельник: 08:00-13:00;  вторник: 08:00-13:00;  среда: 08:00-13:00;  четверг: 08:00-13:00	-
2.	МО с. Красное	с. Красное, ул.Красная,38в  тел. 3-45-91	понедельник: 08:00-14:00;  четверг: 08:00-14:00	-
3.	МО с. Спицевка	с. Спицевка, пл. Революции, 16  тел.3-61-01	вторник: 08:00-14:00;  среда: 08:00-14:00;  пятница: 08:00-14:00	-
4.	МО с. Бешпагир	с. Бешпагир,  ул. Ленина, 10,  тел.3-40-17	понедельник: 08:00-15:00;  среда: 08:00-15:00;  пятница: 08:00-15:00	-
5.	МО с.Тугулулук	с.Тугулулук,  ул.Гагарина,6  тел.3-33-06	вторник: 08:00-12:00;  пятница: 08:00-12:00	-
6.	МО с. Кугульта	с. Кугульта,	понедельник: 08:00-14:00;	-

		ул.Советская,51 тел.3-52-62	вторник: 08:00-14:00; среда: 08:00-14:00; четверг: 08:00-14:00	
7.	МО с. Сергиевское	с.Сергиевское, ул.К.Маркса тел:3-71-12	понедельник: 09:00-15:00; среда: 09:00-15:00	-

Приложение 2  
к административному регламенту  
предоставления муниципальной услуги  
«Предоставление информации об  
объектах учета, содержащейся в  
реестре муниципальной  
собственности»

**БЛОК-СХЕМА**

Предоставлении муниципальной услуги «Утверждение схемы расположения земельного участка или земельных участков на кадастровом плане территории»



Приложение 3  
к административному регламенту  
предоставления муниципальной услуги  
«Предоставление информации об объектах  
учета, содержащейся в реестре  
муниципальной собственности»

В отдел имущественных и земельных  
отношений администрации Грачевского  
муниципального района СК

ОТ \_\_\_\_\_

ФИО, адрес местожительства,

\_\_\_\_\_

паспортные данные (для гражданина),

\_\_\_\_\_

\_\_\_\_\_

контактные телефон.

\_\_\_\_\_

адрес эл.почты гражданина, юр.лица

## ЗАЯВЛЕНИЕ

о предоставлении информации об объекте учета из реестра муниципального  
имущества

Прошу Вас предоставить информацию из реестра муниципальной  
собственности Грачевского муниципального района Ставропольского края об  
объекте учета:

\_\_\_\_\_

(наименование объекта, местоположение объекта, кадастровый номер, литера)

\_\_\_\_\_

\_\_\_\_\_

\_\_\_\_\_

\_\_\_\_\_

дата

\_\_\_\_\_

ПОДПИСЬ

Результат муниципальной услуги прошу выдать:

    посредством личного обращения в Отдел;

    посредством личного обращения в МФЦ;

    направить по почте;

    направить по электронной почте (в форме электронного документа)

В соответствии с Федеральным законом от 27 июля 2006 года № 152-ФЗ «О персональных  
данных» в целях рассмотрения настоящего заявления я, \_\_\_\_\_

\_\_\_\_\_  
(фамилия, имя, отчество)

даю согласие на обработку моих персональных данных \_\_\_\_\_  
(подпись заявителя)

« \_\_\_\_ » \_\_\_\_\_ 20\_\_ г.  
(дата)

Подпись заявителя \_\_\_\_\_ / \_\_\_\_\_ /  
(доверенного лица) \_\_\_\_\_ (расшифровка  
подписи)

Подпись сотрудника,  
принявшего заявление \_\_\_\_\_ / \_\_\_\_\_ /  
\_\_\_\_\_ (расшифровка  
подписи)

Приложение: документы на \_\_\_\_\_ л., в 1 экз.

Приложение 4  
к административному регламенту  
предоставления муниципальной услуги  
к административному регламенту  
предоставления муниципальной услуги  
«Предоставление информации об объектах  
учета, содержащейся в реестре  
муниципальной собственности»

ФОРМА УВЕДОМЛЕНИЯ  
об отказе в предоставлении муниципальной услуги

Ф.И.О.  
Адрес:

УВЕДОМЛЕНИЕ  
об отказе в предоставлении муниципальной услуги

Уважаемый(ая) \_\_\_\_\_ !

Отдел имущественных и земельных отношений администрации Грачевского муниципального района СК  
уведомляет \_\_\_\_\_

(полное наименование организации,

\_\_\_\_\_ )  
юридический адрес)

(Ф.И.О. индивидуального предпринимателя, ИНН, ЕГРНИП, адрес места жительства,  
Ф.И.О. физического лица, адрес места жительства)

об отказе в предоставлении информации об объекте учета, содержащейся в реестре муниципальной  
собственности или муниципальной собственности

расположенного по адресу: \_\_\_\_\_

Причина отказа: \_\_\_\_\_

Начальник отдела

Ф.И.О.

Ф.И.О. исполнителя  
Тел.